



FETHİYE İLÇE MİLLÎ EĞİTİM MÜDÜRLÜĞÜ

STRATEJİK PLAN

2019

2015





Takip edilen amaçlar hiçbir zaman kişisel olmamalıdır. Geçmiş sistemlere bağlı kalanlar ve geleneklerden sıyrılamayanlar hiçbir zaman modern bir devlet meydana getiremezler.

Mustafa Kemal Atatürk



*Korkma, sönmez bu şafaklarda yüzen al sancak;
Sönmeden yurdumun üstünde tüten en son ocak,
O benim milletimin yıldızıdır, parlayacak;
O benimdir, o benim milletimindir ancak.*

*Çatma, kurban olayım, çehrenye ey nazlı hilal!
Kahraman ırkıma bir gül... Ne bu şiddet, bu celal?
Sana olmaz dökülen kanlarımız sonra helal;
Hakkıdır, Hakk'a tapan, milletimin istiklal.*

*Ben ezelden beridir hür yaşadım, hür yaşarım.
Hangi çılgın bana zincir vuracakmış? Şaşarım!
Kükremiş sel gibiyim: Bendimi çiğner, aşarım;
Yırtarım dağları, enginlere sığmam taşarım.*

*Garb'ın afakını sarmışsa çelik zırhlı duvar;
Benim iman dolu göğsüm gibi serhaddim var.
Ulusun, korkma! Nasıl böyle bir imanı boğar,
"Medeniyet!" dediğin tek dişi kalmış canavar?*

*Arkadaş! Yurduma alçakları uğratma sakın;
Siper et gövdeni, dursun bu hayâsızca akın.
Doğacaktır sana va'dettiği günler Hakk'ın...
Kim bilir, belki yarın, belki yarından da yakın.*

*Bastığın yerleri "toprak!" diyerek geçme, tanı!
Düşün altındaki binlerce kefensiz yatanı.
Sen şehid oğlusun, incitme, yazıktır, atanı:
Verme, dünyaları alsan da, bu cennet vatanı.*

*Kim bu cennet vatanın uğruna olmaz ki feda?
Şüheda fışkıracak toprağı sıksan, şüheda!
Canı, cananı, bütün varımı alsın da Huda,
Etmesin tek vatanımdan beni dünyada cüda.*

*Ruhumun senden İlahi şudur ancak emeli:
Değmesin ma'bedimin göğsüne na-mahrem eli;
Bu ezanlar -- ki şehadetleri dinin temeli --
Ebedi, yurdumun üstünde benim inlemeli.*

*O zaman vecd ile bin secde eder -- varsa -- taşım;
Her cerihamda, İlahi, boşanıp kanlı yaşım,
Fışkırır ruh-i mücerred gibi yerden na'şım!
O zaman yükselerek Arş'a değer, belki, başım.*

*Dalgalan sen de şafaklar gibi ey şanlı hilal!
Olsun artık dökülen kanlarımın hepsi helal.
Ebediyyen sana yok, ırkıma yok izmihlal:
Hakkıdır, hür yaşamış, bayrağımın hürriyet;
Hakkıdır, Hakk'a tapan, milletimin istiklal.*

Mehmet Akif ERSOY

Ey Türk Gençliđi!

Birinci vazifen, Türk istiklâlini, Türk Cumhuriyetini, ilelebet, muhafaza ve müdafaa etmektir.

Mevcudiyetinin ve istikbalinin yegâne temeli budur. Bu temel, senin, en kıymetli hazinendir. İstikbalde dahi, seni bu hazineden mahrum etmek isteyecek, dâhilî ve haricî bedhahların olacaktır. Bir gün, İstiklâl ve Cumhuriyeti müdafaa mecburiyetine düşersen, vazifeye atılmak için, içinde bulunacağın vaziyetin imkân ve şerâitini düşünmeyeceksin! Bu imkân ve şerâit, çok namüsait bir mahiyette tezahür edebilir. İstiklâl ve Cumhuriyetine kastedecek düşmanlar, bütün dünyada emsali görülmemiş bir galibiyetin mümessili olabilirler. Cebren ve hile ile aziz vatanın, bütün kaleleri zapt edilmiş, bütün tersanelerine girilmiş, bütün orduları dağıtılmış ve memleketin her köşesi bilfiil işgal edilmiş olabilir. Bütün bu şerâitten daha elîm ve daha vahim olmak üzere, memleketin dâhilinde, iktidara sahip olanlar gaflet ve dalâlet ve hattâ hıyanet içinde bulunabilirler. Hattâ bu iktidar sahipleri şahsî menfaatlerini, müstevlilerin siyasi emelleriyle tevhit edebilirler. Millet, fakr-ü zaruret içinde harap ve bîtap düşmüş olabilir.

Ey Türk istikbalinin evlâdı! İşte, bu ahval ve şerâit içinde dahi, vazifen; Türk İstiklâl ve Cumhuriyetini kurtarmaktır! Muhtaç olduğun kudret, damarlarındaki asil kanda mevcuttur!

Mustafa Kemal Atatürk
20 Ekim 1927





SUNUŞ

Günümüz dünyasının meydana getirdiđi geliřmeler bütün alanlarda olduđu gibi eđitim ve yönetim alanlarında da yeni ihtiyaçlar yaratmıřtır. 5018 sayılı Kamu Mali Yönetimi ve Kontrol Kanunu ile kamu mali yönetimi anlayıřı getirilmiřtir. Kamu yönetiminde yařanan mali ve idari sorunlar dikkate alındığında planlı hizmet üretme, kalkınma planları ve programlar ile belirlenen politikaları, kuruluş düzeyinde somut iř programlarına ve bütçelere dayandırma, uygulamayı etkin bir şekilde izleme, deđerlendirme ve denetleme süreci daha da önem kazanmıřtır. Stratejik planlama, bu faaliyetlerin kamu kuruluşları tarafından yürütülmesinde temel bir araç olmaktadır. Elimizdeki plan bu çerçevede hazırlanmıř olan bir belgedir. Kamu kurumları artık faaliyetlerini; orta ve uzun dönemi göz önünde bulundurarak planlamak ve hazırlanan planları belli sürelerde gözden geçirip iyileřtirmeler yaparak sürdürmek durumundadır. Bu uygulama Türkiye ve ilçemiz için yeni bakıř açıları ve yeni fırsatlar doğurmaktadır. Tüm yöneticilerimizin planlama alışkanlıđı kazanmaları ile kaynakların daha dikkatli ve öncelikli alanlara yöneltilmesi mümkün olacaktır.

Bu stratejik planı hazırlayan İlçe Milli Eđitim Müdürlüđu yöneticilerini, çalıřma gruplarını ve çalıřmada görev alan diđer personeli kutluyor, bu yöndeki çabaların başarıyla sürmesini diliyorum.

Ekrem ÇALIK
Kaymakam



GİRİŞ

Temel yönetim süreçlerinden olan “planlama”, eğitimdeki en genel anlamıyla rasyonel ve düzenli çözümlene tekniği; eğitimi, öğrencilerin ve toplumun gereksinimlerini karşılamada ve amaçlarını gerçekleştirmede daha etkili ve verimli kılmaktır. 5018 sayılı Kamu Mali Yönetimi ve Kontrol Kanunu ile eğitim örgütleri için stratejik planlama zorunlu hale gelmiştir.

Eğitim yöneticilerinin bu süreçte değişim olgusunu doğru algılamaları gerekmektedir. Kişilerin düşünsel ve eylemsel eğilimleri veya geleceğe dönüklüğü, gelişmişlik seviyesinin bir göstergesi olarak düşünülebilir. Bilimsel düşünceye sahip olanlar; bugünden hareket ederek geleceği anlamaya, geleceğin şartlarını oluşturmaya ve uygulayıcılara sunmaya çalışırlardır. Bu eğilim aynı zamanda bir yöneticinin sahip olması gereken özelliklerden biridir.

Bir örgütün bütün yönetim kademelerinde, fonksiyonel bölümlerinde, faaliyet gösterdiği bütün iş alanlarında; yönetim becerilerinin, örgütsel sorumlulukların, değerlerin, stratejik ve uygulamaya dönük karar mekanizmalarını birbirine bağlayan idari sistemlerin hep birlikte geliştirilmesi ancak stratejik yönetimle mümkündür. Stratejik yönetimde, stratejik bakış ve davranış bütün organizasyona nüfuz eder. Stratejik yönetimde geleceği karşılamak yerine onu öngörülen şekilde biçimlendirmek, kendi geleceğine sahip olmak bütün organizasyonun hedefidir.

Değişen toplumun ve dolayısıyla eğitimin ihtiyaçlarını karşılamak, geçmişini değerlendirerek geleceği stratejik düzeyde planlamak amacıyla hazırlanan Fethiye İlçe Milli Eğitim Müdürlüğü 2015–2019 Stratejik Planının kurumlarımız ve paydaşlarımız için hayırlı olmasını dilerim.

Hasan DOĞAN
İlçe Milli Eğitim Müdürü

ÖNSÖZ

Eğitim, toplumsal kalkınmanın en önemli unsurudur. Eğitim sistemini planlamadan, ülkenin kalkınmasını sağlamak mümkün değildir. Çağdaş devlet; geçmişi göz ardı etmeden geleceği öngören ve buna göre “gelecek planlaması” yapan devlettir.

Kamu kurumlarının stratejik planlama yapması, yasal bir gereklilik olduğu kadar kendi geleceklerini öngörmeleri açısından da önem arz etmektedir. İlçe Milli Eğitim Müdürlüğü olarak hazırladığımız bu Stratejik Plan’ın Fethiye’de, eğitim-öğretim ve yönetim hizmetlerini daha da kaliteli hale getireceğini ve Fethiye’mizin ülkemiz çapında “eğitimde iyi örnekler” ortaya çıkaracağını ümit ediyoruz.

5018 sayılı Kamu Mali Yönetimi ve Kontrol Kanunu ile Bakanlığımızın 2013/26 sayılı Genelgesi doğrultusunda hazırladığımız Stratejik Plan yükümlülükleri çerçevesinde kurum ve kuruluşların geleceğini planlamaları, kaliteli ve etkin hizmet sunmaları istenmiştir. Bu durumun kurumlar için fırsat haline dönüştürülebileceği felsefesiyle yorucu ve zorlu bir sürecin sonunda bizi geniş anlamda resmeden ve 2015 – 2019 yılları arasında bölümlerimiz, okullarımız ve eğitim kurumlarımızla ulaşmak istediğimiz amaçlarımıza bizi götürecek stratejik hedef ve faaliyetlerimizi planlayarak uygulamaya koyacağımız sürecin ilk aşamasını sonlandırdık. İlk planlama döneminde elde ettiğimiz çıkarımlar ile iç ve dış paydaşların katkılarıyla hazırlanan 2015-2019 Stratejik Planında yer alan misyon çerçevesinde geleceğe dönük kimliğimizi oluşturan vizyonumuza ulaşmak için belirlediğimiz amaç ve hedeflerin bütüncül gayret ve anlayışla gerçekleştirileceğine inanıyoruz.

Planlama çalışmaları süresince destek veren Fethiye İlçe Kaymakamımız Sayın Ekrem ÇALIK’a, İlçe Milli Eğitim Müdürümüz Sayın Hasan DOĞAN’a, Şube Müdürlerimize, bölüm şeflerimize, memurlarımıza, görüş ve önerileriyle emeği geçen tüm paydaşlarımıza teşekkürlerimizi sunuyoruz.

Uygulama aşamasında da tüm çalışanlarımız ve paydaşlarımızın katkılarıyla daha kaliteli, şeffaf, verimli ve hesap verilebilir hizmet üretmek için ekip olarak **“Eğitimde ve Hizmette Kalite Fethiye”** sloganıyla yola çıktık.

Fethiye İlçe Milli Eğitim Müdürlüğü
Stratejik Plan Hazırlama Ekibi

İÇİNDEKİLER	SAYFA NO
SUNUŞ	1
GİRİŞ	2
ÖNSÖZ	3
İÇİNDEKİLER	4
1. BÖLÜM: STRATEJİK PLAN HAZIRLIK SÜRECİ	
1.1. Stratejik Plan Hazırlık Süreci	6
1.2. Stratejik Plan Modeli	9
2. BÖLÜM: MEVCUT DURUM ANALİZİ	
2.1. Tarihsel Gelişim	10
2.1.1. İlçe Milli Eğitim Müdürlüğü	10
2.1.2. Eğitim Kurumlarımız	10
2.2. Yasal yükümlülükler	12
2.3. Faaliyet Alanları, Ürün ve Hizmetler	
2.4. Paydaş Analizi	20
2.5. Kurum İçi Analiz	26
2.5.1. Teşkilat Yapısı	26
2.5.2. İnsan Kaynakları	28
2.5.3. Teknolojik Altyapı ve Teknolojiyi Kullanma Düzeyi	30
2.5.4. Mali Kaynaklar	31
2.6. Kurum Dışı Analiz	31
2.6.1. Üst Politika Belgeleri	31
2.6.2. PEST analizi	32
2.6.3. GZFT Analizi	34
2.6.4. Sorun Alanları	35
3. BÖLÜM: GELECEĞE YÖNELİM	
3.1. Misyon	37
3.2. Vizyon	37
3.3. Temel Değerler	38
3.4. Temalar	38
3.5. Stratejik Amaçlar, Hedefler, Performans Göstergeleri	39
3.6. Maliyetlendirme	54
4. BÖLÜM: İZLEME ve DEĞERLENDİRME	56
5. BÖLÜM: EKLER	57

KURUM KİMLİK BİLGİSİ

Kurum Adı	Fethiye İlçe Milli Eğitim Müdürlüğü
Kurum Türü	Resmi
Kurum Kodu	186908
Kurum Statüsü	Kamu

KURUM İLETİŞİM BİLGİLERİ

Kurum Telefonu / Fax	Tel. : +90 252 6141037 Fax : +90 252 6143545
Kurum Web Adresi	http://fethiye.meb.gov.tr
Mail Adresi	fethiye48@meb.gov.tr
Kurum Adresi	Cumhuriyet Mah. Atatürk Caddesi Hükümet Konağı Kat: 1 Posta Kodu: 48300 İlçe: FETHİYE İli: MUĞLA
Kurum Müdürü	Hasan DOĞAN
Kurum Şube Müdürleri	Necdet ŞEN Abdullah ŞENTÜRK Şadiye CEYLAN



BİRİNCİ BÖLÜM

STRATEJİK PLAN HAZIRLIK SÜRECİ

Fethiye İlçe Milli Eğitim Müdürlüğümüzün ikinci beş yıllık 2015-2019 Stratejik Plan hazırlık çalışmaları; Bakanlığımız Strateji Geliştirme Başkanlığı'nın 2013/26 sayılı Genelgesi ve Hazırlık Programı ile Kalkınma Bakanlığı'nın Stratejik Planlama Kılavuzuna uygun olarak başlatılmış ve yürütülmüştür.

2013/26 Sayılı Genelge, MEB 2015-2016 Stratejik Plan Hazırlık Programı ile 08/05/2014 tarih ve 1843555 Sayılı AR-GE Birimleri Yönergesi kapsamında Stratejik Plan Hazırlama Ekibi ve Üst Kurul oluşturulmuştur.

2013/26 sayılı Genelge ve MEB Stratejik Plan Hazırlama Programı kapsamında okul/kurumlarımızın ekip ve kurullarının oluşturulması sağlanmıştır. Müdürlüğümüz bünyesindeki okul/kurumların yöneticileri ile oluşturulan Stratejik Planlama Ekiplerine 23/05/2014 tarihinde İl Milli Eğitim Müdürlüğü AR-GE Birimi tarafından, 2015-2019 Stratejik Plan Hazırlama seminerleri verilmiş; planın sahiplenilmesi, içerik ve süreçle ilgili bilgilendirme yapılmıştır. Müdürlüğümüz üst kurulu ile toplantılar yapılmış, plan içeriği ve süreci hakkında bilgi paylaşımında bulunulmuştur. Müdürlüğümüz bünyesindeki birim yöneticileri ve çalışanları ile birebir toplantılar ve görüşmeler yapılmıştır. Toplantı ve görüşmeler sonucunda birimlerin faaliyet alanlarına yönelik amaç, hedef ve stratejiler belirlenmiştir. Ekip tarafından yapılan toplantılarda alınan görüşler, katılımçılık anlayışına da uygun olarak Müdürlüğümüzün Stratejik Planına aktarılmıştır.

1.1. Stratejik Planlama Hazırlık Süreci:

1) 2013/26 Sayılı Stratejik Planlama Genelgesi ve Hazırlık Programının okul/kurumlara duyurusu yapılmıştır.

Stratejik Planlamaya İlişkin Usul ve Esaslar Hakkında Yönetmelik gereği stratejik plan hazırlık süreci ile ilgili çalışmaların başlatıldığı, Müdürlüğümüz bünyesindeki tüm okul/kurumlara resmi yazı ile duyurusu yapılmış ve Müdürlüğümüz bünyesindeki okul/kurumlarda stratejik plan hazırlık süreci başlatılmıştır.

Milli Eğitim Bakanlığının 2013/26 no'lu genelgesi gereği ilçe geneli Stratejik Planlama çalışmalarının yürütmek üzere Strateji Geliştirme Şube Müdürü başkanlığında "İlçe Milli Eğitim Müdürlüğü Stratejik Plan Hazırlama Ekibi" oluşturulmuştur.

2) Müdürlüğümüz bünyesindeki okul/kurumların stratejik plan ekip ve kurulları kurulmuştur.

İlçe Millî Eğitim Müdürlüğümüz tarafından oluşturulan stratejik planlama ekibi koordinesinde okullarda stratejik plan ekipleri ile üst kurullar oluşturulmuştur. Bu hazırlık programı, 5018 sayılı Kamu Mali Yönetimi ve Kontrol Kanunu, Stratejik Planlamaya İlişkin Usul ve Esaslar Hakkında Yönetmelik ile Kamu İdareleri için Stratejik Planlama Kılavuzu'na ve Millî Eğitim Bakanlığının 16/ 09/ 2013 tarih ve 2013/26 sayılı Genelgesine dayanılarak hazırlanmıştır. İlçe Millî Eğitim Müdürü, Şube Müdürleri ve belirlenen Okul Müdürleri ile İlçe Stratejik Plan Üst Kurulu oluşturulmuştur. Üst Kurul Ekip bilgileri ekte sunulmuştur.

FETHİYE İLÇE MİLLÎ EĞİTİM MÜDÜRLÜĞÜ STRATEJİK PLANLAMA EKİBİ

S.NO	Adı Soyadı	Görevi/Ünvanı
1	Abdullah ŞENTÜRK	Şube Müdürü
2	Bengü BÜYÜKTEKE	Müdür Yardımcısı
3	Cem KARA	FATİH Projesi Eğitmeni
4	İlknur ZEYBEK	Şef
5	Hakan GELİŞ	V.H.K.İ.
6	Ayşe YALÇIN	V.H.K.İ
7	Orhan YALÇIN	Memur

3) Muğla İl MEM Stratejik Plan Ekibi koordinesinde düzenlenen Stratejik Planlama Eğitim seminerine katılım sağlandı.

Okullarımız stratejik planlama ekiplerine, İl AR-GE birimi tarafından bilgilendirme semineri düzenlenmiştir. Seminerlerde misyon, vizyon, GZFT Analizi, amaç ve hedeflerin belirlenmesine ilişkin grup çalışmaları yapılmıştır.

4) Durum Analizi bölümünün alt başlıkları oluşturulmuştur.

Durum Analizi bölümünün hazırlanması sürecinde tarihsel gelişim, yasal mevzuat ve kurum dışı faktörlerin belirlenmesinde kaynak taraması yapılmıştır. Kurum İçi Analiz kapsamındaki istatistiklerin oluşturulmasında Bakanlık, TÜİK ve Müdürlüğümüzün birimlerinden elde edilen veriler derlenmiştir. Paydaş Analizi için resmi/özel kamu kurumları ile yapılan ve yapılması planlanan ortak çalışmalar dikkate alınmıştır. Durum Analizi bölümü, Geleceğe Yönelim bölümündeki amaç, hedef, performans göstergeleri ile stratejilere temel teşkil etmek amacıyla hazırlanmıştır.

5) Stratejik Plandaki misyon, vizyon, amaç, hedef ve stratejiler belirlenmiştir.

Bakanlığın Stratejik Planında yer alan tema, amaç ve hedeflere uygun olarak, Müdürlüğümüzün Stratejik Planında yer alan amaç, hedef, faaliyet ve stratejilerin belirlenmesi amacıyla birim amirleri ve çalışanları ile toplantılar yapılmış, birimlerin görüşleri alınmıştır. Birim amirleri ve personeli ile birebir görüşmeler yapılarak kurum içi analiz başlığı altındaki istatistik veriler hazırlanmış, performans hedefleri ve tahmini maliyet tablosu oluşturulmuştur.

6) Stratejik Plan hazırlama sürecinde üst kurul ekibi ile toplantılar düzenlenmiştir.

Stratejik Planın hazırlık aşamasında planın içeriği ile ilgili bilgilendirme yapmak ve paylaşımlarda bulunmak amacıyla üst kurul ekibi ile 4 toplantı düzenlenmiş, taslak planın son hali üst kurula sunulmuştur.

Paydaşlarımızla sürekli görüş alış verişinde bulunduğumuz bu yorucu süreçte, İl Milli Eğitim Müdürlüğü Ar-Ge Birimi ile sürekli işbirliği yapılarak 5018 sayılı Kamu Mali Yönetimi ve Kontrol Kanunu gereğince ve MEB Strateji Geliştirme Başkanlığı'nın 2013/26 sayılı Genelgesi doğrultusunda Millî Eğitim Bakanlığı Stratejik Planını ve Muğla İl Milli Eğitim Müdürlüğü Stratejik Planı incelenerek 2015 - 2019 Fethiye İlçe Milli Eğitim Müdürlüğü Stratejik Planına son şekli verilmiştir.

1.2 Stratejik Plan Modeli:

Müdürlüğümüzün 2015-2019 Stratejik Planı, Bakanlığın Stratejik Planlama Üst Kurulu tarafından belirlenen üç ana tema ile tema altında yer alan amaçlar ve hedefler temel alınarak oluşturulmuştur. Müdürlüğümüzün güçlü ve zayıf yönleri ile fırsat ve tehditlerinin belirlenmesinde, faaliyet ve stratejilerin oluşturulmasında tüm paydaşların görüşlerine başvurularak katılımcılık anlayışı model alınmıştır.

2015-2019 STRATEJİK PLAN OLUŞUMU



İKİNCİ BÖLÜM

MEVCUT DURUM ANALİZİ

2.1. TARİHSEL GELİŞİM

Osmanlı İmparatorluğu devrinde, Anadolu'nun diğer şehir ve kasabalarında olduğu gibi Fethiye'de okuma yazma oranı oldukça düşüktü. Fethiye merkezinde bir Rum, bir Türk İlkokulu ile bir de Rüştüye (Ortaokul) vardı. Bu devirde ilçenin bir Maarif Komisyonu bulunur, Milli Eğitim işlerini komisyon adına başkan yürütürdü.

Cumhuriyetin başlangıcında durum pek fark göstermemişse de 1928'de harf devrimi ile yeni yazının kolay öğrenilmesi ve halkın merakı sonucu okur, yazar sayısı kısa zamanda artmıştır.

Bu dönemde Muğla Valisi Müştak Bey'le başlayan eğitim ve öğretim çalışmaları; Vali Recai Güreli, millî Eğitim Müdürü Avni Günel ve İlköğretim Müdürü İbrahim Günay zamanında İlköğretim Seferberliği hızla gelişmiş ve istenilen hedefe ulaşmıştır. Bundan sonra bir süre duraklayan Milli Eğitim çalışmaları Vali Şerif Tüten, Milli Eğitim Müdürü Hüseyin Atmaca, İlköğretim Müdürü Kazım Yılmaz zamanında tekrar hızlanmış, 1957 depreminde tamamıyla yıkılan ve hasar gören merkez ve köy ilkokulları bir program dahilinde yeniden yapılmıştır. "Her yönüyle Fethiye M. Kazım YILMAZ"

2.1.1. FETHİYE İLÇE MİLLİ EĞİTİM MÜDÜRLÜĞÜ

İlk önceleri maarif memurluğu olarak kurulmuş, daha sonra İlköğretim Müdürlüğü adını almıştır. 05.11.1985 tarihinde İlköğretim Müdürlüğü adı İlçe Milli Eğitim Gençlik ve Spor Müdürlüğü olarak değiştirilmiştir. Bir süre sonra Gençlik ve Spor Müdürlüğünden ayrılarak İlçe Milli Eğitim Müdürlüğü adını almıştır. Faaliyetlerine bu ad altında devam etmektedir.

İlçe Milli Eğitim Müdürlüğü 1963 yılından bu güne kadar İlçe Hükümet Konağında hizmet vermektedir. İlk yıllarda 3 odada hizmet vermeye başlamış daha sonraları tahsis edilen oda sayısı 6'ya çıkartılmıştır. 2007 yılından itibaren de 30 odada hizmet vermeye devam etmektedir.

İlçe Hükümet Konağı şehir merkezinde bulunduğu için İlçe Milli Eğitim Müdürlüğü tüm birimlerin rahatlıkla ulaşabileceği bir konumdadır.

2.1.2. EĞİTİM KURUMLARIMIZ

OKUL ÖNCESİ

İlçemizde 2 resmi anaokulu bulunmaktadır. Anaokulları bünyesinde 12 sınıf, 30 resmi ilkokul bünyesinde 67 anasınıfı, 3 özel ilkokul bünyesinde 7 özel anasınıfı ve kız meslek lisesi bünyesinde 2 uygulama anasınıfı şubesi olmak üzere toplam 79 anasınıfı şubesi bulunmaktadır.

İLKOKUL

30 resmi ilkokul (3 birleştirilmiş sınıflı ilkokul), 3'ü özel ilkokul olmak üzere toplam 33 ilkokul bulunmaktadır.

ORTAOKUL

25 resmi ortaokul, 3 özel ortaokul olmak üzere 28 ortaokul bulunmaktadır.

ORTAÖĞRETİM

6 Anadolu Lisesi, 6 Mesleki ve Teknik Anadolu Lisesi, 1 İmam Hatip Anadolu Lisesi 1 İmam Hatip Kız Anadolu Lisesi, 1 Fen Lisesi, 2 Özel Mesleki ve Teknik Anadolu Lisesi, 1 Özel Fen Lisesi, 3 Özel Anadolu Lisesi olmak üzere toplam 22 ortaöğretim okulu bulunmaktadır.

ÇIRAKLIK VE YAYGIN EĞİTİM

1 Mesleki Yaygın Eğitim Merkezi ve 1 Halk Eğitimi Merkezi ve A.S.O. Müdürlüğü ile Çıraklık ve Yaygın eğitim hizmeti verilmektedir.

ÖZEL EĞİTİM REHBERLİK VE DANIŞMA HİZMETLERİ

1 Rehberlik ve Araştırma Merkezi bulunmakla birlikte; 5 Ortaokul bünyesinde Özel Eğitim Sınıfı, 3 Rehabilitasyon Merkezi tarafından özel eğitim hizmetleri verilmektedir.

YÜKSEKÖĞRETİM

İlçemizde Muğla Üniversitesi'ne bağlı Fethiye Ali Sıtkı Mefharet Koçman Meslek Yüksek Okulu ve Fethiye Sağlık Yüksekokulu bulunmaktadır.

1998/1999 Eğitim-Öğretim yılında "Ali Sıtkı Mefharet Koçman Meslek Yüksek Okulu" Turizm ve Otelcilik, Seracılık ve Süs Bitkileri Yetiştiriciliği bölümleriyle faaliyete geçmiştir. Halen İlçe Merkezinde yeni binasında hizmet vermekte olan Meslek Yüksek Okulunda; Turizm Otelcilik, Turizm Otelcilik (İ.Ö),Sera ve Süs Bitkileri Yetiştiriciliği, Tarımsal Sulama, Tarımsal Sulama (İ.Ö),Seyahat ve Tur İşletmeciliği ve Peyzaj bölümleri bulunmaktadır.

2.2. YASAL YÜKÜMLÜLÜKLER

Kanunlar:

- T.C. Anayasası
- 657 Sayılı Devlet Memurları Kanunu
- 1739 Sayılı Milli Eğitim Temel Kanunu
- 5018 sayılı Kamu Mali Yönetimi Kontrol Kanunu
- 3797 Sayılı Milli Eğitim Bakanlığının Teşkilat ve Görevleri Hakkındaki Kanun
- 222 Sayılı İlköğretim ve Eğitim Kanunu
- 4306 Sayılı Zorunlu ve Kesintisiz Eğitim Kanunu
- 439 Sayılı Ek Ders Kanunu
- 3308 Sayılı Meslekî Eğitim Kanunu

- 2698 Sayılı Milli Eğitim Bakanlığı Okul Pansiyonları Kanunu

Kanun Hükmünde Kararnameler:

- 28054 Sayılı Millî Eğitim Bakanlığının Teşkilat ve Görevleri Hakkında Kanun Hükmünde Kararname
- 23011 Sayılı Özel Eğitim Hakkında Kanun Hükmünde Kararname

Yönetmelikler:

- 29116 Sayılı Milli Eğitim Bakanlığı Taşıma Yoluyla Eğitime Erişim Yönetmeliği
- 29072 Sayılı Milli Eğitim Bakanlığı Okul Öncesi Eğitim ve İlköğretim Kurumları Yönetmeliği
- 29034 Sayılı Millî Eğitim Bakanlığına Bağlı Eğitim Kurumları Yönetici ve Öğretmenlerinin Norm Kadrolarına İlişkin Yönetmelik
- 29026 Sayılı Milli Eğitim Bakanlığına Bağlı Eğitim Kurumları Yöneticilerinin Görevlendirilmelerine İlişkin Yönetmelik
- 28471 Sayılı Millî Eğitim Bakanlığı İl ve İlçe Millî Eğitim Müdürlükleri Yönetmeliği
- 28793 Sayılı Milli Eğitim Bakanlığı Personelinin Görevde Yükselme, Unvan Değişikliği ve Yer Değiştirme Suretiyle Atanması Hakkında Yönetmelik
- 28758 Sayılı Milli Eğitim Bakanlığı Ortaöğretim Kurumları Yönetmeliği
- 28480 Sayılı Millî Eğitim Bakanlığına Bağlı Okul Öğrencilerinin Kılık ve Kıyafetlerine Dair Yönetmelik
- 28296 sayılı Millî Eğitim Bakanlığı Özel Eğitim Kurumları Yönetmeliği
- 28283 Sayılı Ulusal ve Resmi Bayramlar ile Mahalli Kurtuluş Günleri, Atatürk Günleri ve Tarihi Günlerde Yapılacak Tören ve Kutlamalar Yönetmeliği
- 28239 sayılı Millî Eğitim Bakanlığı Özel Öğretim Kurumları Yönetmeliği
- 28199 Sayılı Milli Eğitim Bakanlığı Okul-Aile Birliği Yönetmeliği
- 27790 sayılı Millî Eğitim Bakanlığına Bağlı Fen Liseleri ve Sosyal Bilimler Liselerinin Öğretmenleri ile Güzel Sanatlar ve Spor Liselerinin Beden Eğitimi, Müzik ve Görsel Sanatlar/Resim Öğretmenlerinin Seçimi ve Atamalarına Dair Yönetmelik
- 27587 Sayılı Millî Eğitim Bakanlığı Yaygın Eğitim Kurumları Yönetmeliği
- 27573 Sayılı Milli Eğitim Bakanlığı Öğretmenlerinin Atama ve Yer Değiştirme Yönetmeliği
- 26184 Sayılı Özel Eğitim Hizmetleri Yönetmeliği

Yönergeler:

- 2014/1843555 Sayılı İl Milli Eğitim Müdürlükleri Araştırma Geliştirme (AR-GE) Birimleri Yönergesi
- 2014/2676 Sayılı Milli Eğitim Bakanlığı Eğitimde Kalite Yönetim Sistemi Yönergesi
- 25822 Sayılı Millî Eğitim Bakanlığı Merkezî Sistem Sınav Yönergesi

Genelgeler:

- 2013/26 Sayılı MEB 2015-2019 Stratejik Plan Hazırlık Çalışmaları Genelgesi
- 2014/16 Sayılı İş Sağlığı ve Güvenliği Genelgesi
- 2014/11 Sayılı 2014-2015 Eğitim ve Öğretim Yılı Çalışma Takvimi Genelgesi
- 2014/8 Sayılı Mesleki ve Teknik Ortaöğretimde Okul Çeşitliliğinin Azaltılması Genelgesi
- 2014/2 Sayılı Okullar Hayat Olsun Projesi
- 2013/27 Sayılı Temel Eğitimden Ortaöğretime Geçiş Genelgesi
- 2013/24 Sayılı Öğrenci Okul Kılık Kıyafetleri Genelgesi
- 2013/1975143 Sayılı Ortaöğretim Öğrencilerinin Taşınması Genelgesi
- 2013/14 Sayılı Özürlü Devamsızlık Genelgesi

2.3. FAALİYET ALANLARI VE HİZMETLER:

Tablo 1: Faaliyet Alanları, Hizmetler ve Yasal Mevzuat Tablosu

SORUMLU BİRİM	YÜRÜTÜLEN HİZMETLER	YASAL MEVZUAT
Temel Eğitim	Okul öncesi eğitimi yaygınlaştıracak ve geliştirecek çalışmalar yapmak.	- 222 Sayılı İlköğretim ve Eğitim Kanunu - 2684 Sayılı İlköğretim ve Orta Öğretimde Parasız Yatılı veya Burslu Öğrenci Okutma ve Bunlara Yapılacak Sosyal Yardımlara İlişkin Kanun - 29072 Sayılı Milli Eğitim Bakanlığı Okul Öncesi Eğitim ve İlköğretim Kurumları Yönetmeliği - İlköğretim ve Ortaöğretim Kurumlarında Parasız Yatılılık, Burs ve Sosyal Yardımlar Yönetmeliği

	İlköğretim öğrencilerinin maddi yönden desteklenmesini koordine etmek	<ul style="list-style-type: none"> - Okul Sütü Programı Uygulama Esasları Hakkında Karar - 2011/44 Sayılı Okul Öncesi Eğitimin Yaygınlaştırılması Genelgesi - 2009/65 Sayılı Okul Öncesi ve İlköğretim Birinci Sınıf Öğrencilerinin Eğitim-Öğretime Hazırlanması Genelgesi - 2010/71 Sayılı İç Denetim Raporu Bulguları ve Yapılacak Çalışmalar Genelgesi
--	---	---

SORUMLU BİRİM	YÜRÜTÜLEN HİZMETLER	YASAL MEVZUAT
Ortaöğretim	Yükseköğretimle ilgili Bakanlıkça verilen görevleri yerine getirmek.	<ul style="list-style-type: none"> - İlköğretim ve Orta Öğretimde Parasız Yatılı veya Burslu Öğrenci Okutma ve Bunlara Yapılacak Sosyal Yardımlara İlişkin Kanun - 2013/28758 Sayılı Milli Eğitim Bakanlığı Ortaöğretim Kurumları Yönetmeliği - Milli Eğitim Bakanlığı İlköğretim ve Orta Öğretim Kurumları Sosyal Etkinlikler Yönetmeliği - 2008/81 Sayılı Ortaöğretimde Okul Çeşitliliğinin Azaltılması Genelgesi - 2011/2641 Sayılı Milli Eğitim Bakanlığı Merkezî Sistemle Öğrenci Alan Ortaöğretim Kurumlarına Öğrenci Yerleştirme Yönergesi
	Yükseköğretime giriş sınavları konusunda ilgili kurum ve kuruluşlarla işbirliği yapmak.	
Mesleki ve Teknik Eğitim	Mesleki ve teknik eğitim-istihdam ilişkisini yerelde sağlamak ve geliştirmek.	- 3308 Mesleki Eğitim Kanunu
	5/6/1986 tarihli ve 3308 sayılı Mesleki Eğitim Kanunu kapsamında çıraklık eğitimi ile ilgili iş ve işlemleri yapmak.	
	Meslekî ve teknik eğitimin yerel ihtiyaçlara uygunluğunu sağlamak.	
Din Öğretimi	Din kültürü ve ahlak bilgisi eğitim programlarının uygulanmasını sağlamak.	<ul style="list-style-type: none"> - 430 Sayılı Tevhid-i Tedrisat Kanunu'nun 4. Maddesi - Anayasanın 24. Maddesi - 1739 sayılı Milli Eğitim Temel Kanununun 12 ve 32. Maddesi
	Seçmeli din eğitimi derslerini takip etmek, uygulanmasını gözetmek.	

	Din eğitiminde kullanılan ders kitabı ve materyallerin teminini koordine etmek.	
--	---	--

SORUMLU BİRİM	YÜRÜTÜLEN HİZMETLER	YASAL MEVZUAT
Özel Eğitim ve Rehberlik	Bakanlık tarafından oluşturulan özel eğitim ve rehberlik politikalarını uygulamak.	<ul style="list-style-type: none"> • 5378 Sayılı Özürlüler ve Bazı Kanun ve Kanun Hükmünde Kararnamelerde Değişiklik Yapılması Hakkında Kanun • 23011 Özel Eğitim Hakkında Kanun Hükmünde Kararname • Bilim ve Sanat Merkezleri Yönergesi • 573 Sayılı Özel Eğitim Hakkında KHK • Uyuşturucu Kullanımı ve Bağımlılıkla Mücadele Konulu Genelge • Rehberlik ve Psikolojik Danışma Hizmetleri Yönetmeliği • Özel Eğitim Hizmetleri
	Resmi eğitim kurumlarınca yürütülen özel eğitimin yaygınlaşmasını ve gelişmesini sağlayıcı çalışmalar yapmak.	
	Özel eğitim programlarının uygulanma süreçlerini izlemek ve değerlendirmek.	
	Bilim sanat merkezleriyle ilgili iş ve işlemleri yürütmek.	
	Rehberlik ve araştırma merkezlerinin nitelikli hizmet vermesini sağlamak.	
	Rehberlik ve araştırma merkezlerinin ölçme araçlarını sağlamak.	
	Mobil rehberlik hizmetlerinin uygulanmasını sağlamak.	
	Madde bağımlılığı, şiddet ve benzeri konularda toplum temelli destek sağlamak.	
	Engelli öğrencilerin eğitim hizmetleri ile ilgili çalışmalar yapmak.	
	Rehberlik ve kaynaştırma uygulamalarının yürütülmesini sağlamak.	
	Rehberlik servislerinin kurulmasına ve etkin çalışmasına yönelik tedbirler almak.	
	Özel yetenekli birey eğitimine ilişkin araştırma, geliştirme ve planlama çalışmaları yapmak.	
	Özel yetenekli bireylerin eğitici eğitimlerini planlamak ve uygulamak.	
	Özel yetenekli bireylerin tespit edilmesini ve özel eğitime erişimlerini sağlamak.	
Hayat Boyu Öğrenme	Örgün eğitim alamayan bireylerin bilgi ve becerilerini geliştirici tedbirler almak.	<ul style="list-style-type: none"> • 1739 Sayılı Milli Eğitim Temel Kanunu • 3308 Mesleki Eğitim Kanunu • Yaygın Eğitim Kurumları Yönetmeliği • Açık Öğretim Lisesi Yönetmeliği • Meslekî Açık Öğretim Lisesi Yönetmeliği • Aile Eğitimi (0-18 Yaş) Programı Genelgesi
	Hayat boyu öğrenmenin imkân, fırsat, kapsam ve yöntemlerini geliştirmek.	
	Yetişkinlere yönelik yaygın meslekî eğitim verilmesini sağlamak.	
	Öğrenme fırsat ve imkânlarını destekleyici çalışmalar yapmak.	
	Beceri ve hobi kursları ile kültürel faaliyetlerle ilgili iş ve işlemleri yürütmek.	

	Çocuk, genç ve aileler ile ilgili eğitim ve sosyo-kültürel etkinlikler yapmak.	<ul style="list-style-type: none"> • Meslekî ve Teknik Eğitim Yönetmeliği • Açık Öğretim Okulu Yönetmeliği
	Açık öğretim sistemi ile ilgili uygulamaları yürütmek.	
	Edinilen bilgilerin denklığıne ilişkin iş ve işlemleri yürütmek.	
	Mesleki Yeterlilik Kurumuyla ilgili iş ve işlemleri yürütmek.	

SORUMLU BİRİM	YÜRÜTÜLEN HİZMETLER	YASAL MEVZUAT
Özel Öğretim	Özel öğretim kurumlarıyla ilgili Bakanlık politika ve stratejilerini uygulamak.	<ul style="list-style-type: none"> • 5580 Sayılı Özel Öğretim Kanunu • Milli Eğitim Bakanlığı Tanıtım Yönetmeliği • Milli Eğitim Bakanlığı Özel Öğretim Kurumları Yönetmeliği • Özel Öğrenci Yurtları Yönetmeliği • Motorlu Taşıtlı Sürücüler Kursu Yönetmeliği • Gemi Adamı Yetiştirme Kursları Yönetmeliği • Umuma Açık Yerler ve İçkili Yerler ile Resmi veya Özel Öğretim Kurumları Arasında Uzaklıkların Belirlenmesine Dair Yönetmelik • Özel Öğretim Kurumları Standartlar Yönergesi • Özel Motorlu Taşıtlı Sürücüler Kursu Direksiyon Eğitimi Dersi Sınav Yönergesi • Özel Okullar Dışındaki Özel Öğretim Kurumlarında Öğrenim Görenlerden Okul Öğrencisi Olmayanlara İlgili Disiplin Yönergesi
	Engellilerin özel eğitim giderleriyle ilgili iş ve işlemleri yürütmek.	
	8/2/2007 tarihli ve 5580 sayılı Özel Öğretim Kurumları Kanunu kapsamında yer alan kurumların açılış, kapanış, devir, nakil ve diğer iş ve işlemlerini yürütmek.	
	Özel yurtlara ilişkin iş ve işlemleri yürütmek.	
	Özel öğretim kurumlarındaki öğrencilerin sınav, ücret, burs, diploma, disiplin ve benzeri iş ve işlemlerini yürütmek.	
	Azınlık okulları, yabancı okullar ve milletlerarası okullara ilişkin iş ve işlemleri yürütmek.	
	Kursiyerlerin sınav, ücret, sertifika ve benzeri iş ve işlemlerini yürütmek.	
	Özel öğretim kurumlarını ve özel yurtları denetlemek, sonuçları raporlamak ve değerlendirmek.	
	Özel öğretim kurumlarınca yürütülen özel eğitimin gelişmesini sağlayıcı çalışmalar yapmak.	
	Özel okulların arsa tahsisi ile teşvik ve vergi muafiyetiyle ilgili iş ve işlemlerini yürütmek.	
	Öğrencilerin daha fazla başarı sağlamalarına ilişkin faaliyetler yürütmek.	
	Özel öğretim kurumlarında öğretim materyallerinin kullanımıyla ilgili süreçleri izlemek, değerlendirmek.	

	Özel eğitim ve özel öğretim süreçlerini izlemek ve değerlendirmek.	
Bilgi İşlem ve Eğitim Teknolojileri	Ölçme ve değerlendirme iş ve işlemlerini birimlerle işbirliği içerisinde yürütmek.	
	Sınavların uygulanması ile ilgili organizasyonu yapmak ve sınav güvenliğini sağlamak.	• 1739 Sayılı Milli Eğitim Temel Kanunu
	Sınav komisyonunun sekretarya hizmetlerini yürütmek.	
	Öğretim programlarını teknik yönden izlemek ve sonuçlarını değerlendirmek.	• 657 Sayılı Devlet Memurları Kanunu
	Eğitim faaliyetlerinin iyileştirilmesine yönelik teknik çözümlere ve yerel ihtiyaçlara dayalı uygulama projeleri geliştirmek ve yürütmek.	• 439 Sayılı Ek Ders Kanunu
	Eğitim araç ve ortam standartlarının uygunluk testlerine ilişkin iş ve işlemleri yürütmek.	

Strateji Geliştirme	Malî durum ve beklentiler raporunu hazırlamak.	<ul style="list-style-type: none"> • 2009/24 Sayılı Millî Eğitim Bakanlığı İç Kontrol Sistemi Genelgesi • 2014/2676 Sayılı Millî Eğitim Bakanlığı Eğitimde Kalite Yönetim Sistemi Yönergesi • 2012/13 Sayılı Araştırma, Yarışma ve Sosyal Etkinlik İzinleri Genelgesi
	Kamu zararı ile ilgili iş ve işlemleri yürütmek.	
	Yatırımlarla ilgili ihtiyaç analizlerini yapmak, verileri hazırlamak.	
	Performans programıyla ilgili iş ve işlemleri yürütmek.	
	İstatistikî verileri ilgili birimlerle işbirliği içinde ulusal ve uluslararası standartlara uygun ve eksiksiz toplamak, güncelleştirmek, analiz etmek ve yayınlamak.	
Hukuk	Malî, hukukî ve fikrî haklar konusundaki uyuşmazlıklara ilişkin iş ve işlemleri yürütmek.	<ul style="list-style-type: none"> • T.C. Anayasası • 657 Sayılı Devlet Memurları Kanunu • 5018 Sayılı Kamu Mali Yönetimi Kontrol Kanunu • 3797 Sayılı Millî Eğitim Bakanlığının Teşkilat ve Görevleri Hakkındaki Kanun
	Adlî ve idarî davalar ile tahkim yargılaması ve icra işlemlerinde Valiliği veya Kaymakamlığı temsil etmek.	
	Dava ve icra işlemlerini yürütmek, anlaşmazlıkları önleyici hukuki tedbirleri almak.	
	Hizmet satın alma yoluyla yaptırılan dava ve icra takiplerini izlemek ve denetlemek.	
	Soruşturma ve inceleme raporlarına ilişkin iş ve işlemleri yürütmek.	
	Disiplin kuruluna girecek dosyaların iş ve işlemlerini yapmak.	
	Adlî ve idarî makamlardan gelen ön inceleme iş ve işlemlerini yürütmek.	
	İdarî, adlî ve icra davalarıyla ilgili yazışmaları yapmak.	
	İdarî ve adli itirazlar ile ilgili iş ve işlemleri yürütmek.	
	Mevzuatı takip etmek, uygulanmasını gözetmek.	
	Mevzuat ve hukuki konularda birimlere görüş bildirmek.	

SORUMLU BİRİM	YÜRÜTÜLEN HİZMETLER	YASAL MEVZUAT
Bilgi İşlem ve Eğitim Teknolojileri	Yenilikçi eğitim ve teknoloji destekli eğitim uygulamaları için yenilikçi çözümler hedefleyen proje ve araştırmalarda birimlere ve resmi ve özel kurumlara ilişkin iş ve işlemleri yürütmek.	<ul style="list-style-type: none"> • 28471 sayılı Millî Eğitim Bakanlığı İl ve İlçe Millî Eğitim Müdürlükleri Yönetmeliği • 25822 sayılı Millî Eğitim Bakanlığı Merkezi Sistem Sınav Yönergesi • 2013/27 Sayılı Temel Eğitimden Ortaöğretime Geçiş Genelgesi
	İlgili birimler ile işbirliği içinde proje ve araştırma sonuçlarının yeni uygulamalara yön vererek sürdürülebilir iş süreçlerine dönüşümünü sağlamak.	
	Uzaktan eğitim ile ilgili iş ve işlemleri yürütmek.	
	Eğitim bilişim ağını işletmek ve geliştirmek, erişim ve paylaşım yetkilerini yönetmek.	
	Tedarikçilerin eğitim materyalleri ve e-içerik projelerini incelemek ve değerlendirmek.	
	Eğitim teknolojileriyle ilgili bütçe ve yatırım planlamalarını yapmak.	
	Bilişime ilişkin Bakanlık ve diğer birim projelerine ilişkin iş ve işlemleri yürütmek.	
	Kamu bilişim standartlarına uygun çözümler üretmek.	
	Haberleşme, veri ve bilgi güvenliğini sağlamak.	
	Eğitim bilişim ağının kullanımının yaygınlaştırılmasını sağlamak.	
	Bilişim hizmetlerine ve internet sayfalarına ilişkin iş ve işlemleri yürütmek.	
	Elektronik imza ve elektronik belge uygulamalarına ilişkin iş ve işlemleri yürütmek.	
	Bilgi işlem ve otomasyon ihtiyacının karşılanmasına destek sağlamak ve işletimini yapmak.	
	İstatistikî verilerin saklanmasına ilişkin teknik iş ve işlemleri yürütmek.	
Çağrı sistemleri kurulmasına ve işletilmesine ilişkin iş ve işlemleri yürütmek.		
İş Sağlığı ve Güvenliği Birimi		
Strateji Geliştirme	İl/ilçe düzeyinde iş takvimini hazırlamak.	<ul style="list-style-type: none"> • 5018 Sayılı Kamu Mali Yönetimi ve Kontrol Kanunu • 2006/26179 Sayılı Kamu İdarelerinde Stratejik Planlamaya İlişkin Usul ve Esaslar Hakkında Yönetmelik • 2014/18445355 Sayılı İl Millî Eğitim Müdürlükleri Araştırma Geliştirme (AR-GE) Birimleri Yönergesi • 2013/26 Sayılı MEB 2015-2019 Stratejik Planı Genelgesi • 2010/07 Sayılı Kamu Hizmet Standartları Genelgesi
	İl/ilçe stratejik planlarını hazırlamak, geliştirmek ve uygulanmasını sağlamak.	
	Hükümet programlarına dayalı eylem planı ile ilgili işleri yürütmek.	
	Kalkınma planları ve yılı programları ile ilgili işlemleri yürütmek.	
	Faaliyetlerin stratejik plan, bütçe ve performans programına uygunluğunu sağlamak.	
	Hizmetlerin etkililiği ile vatandaş ve çalışan memnuniyetine ilişkin çalışmalar yapmak.	
	Bütçe ile ilgili iş ve işlemleri yürütmek.	
	Ayrıntılı harcama programını hazırlamak.	
	Nakit ödemelerin planlamasını yapmak, ödemeleri izlemek.	

2.4. PAYDAŞ ANALİZİ

İlçe Milli Eğitim Müdürlüğü olarak paydaşlarımızın belirlenmesinde yasalarla bağlı olduğumuz Bakanlığımız, Kaymakamlığımız ve İl Milli Eğitim Müdürlüğümüz ile birlikte, gerçekleştirmeyi planladığımız faaliyetlerimiz, projelerimiz ve hizmetlerimizin yürütülmesindeki işbirlikleri dikkate alınmıştır. Kurum içi yöneticiler, personeller ile müdürlüğümüz bünyesindeki okul/kurum personeli kurum hizmetlerini yürütmekle sorumlu iç paydaşlardır. Eğitim hizmetlerinden doğrudan ve dolaylı olarak yararlanan veya faaliyetlere ortak kişi ve kurumlar da dış paydaşlardır. Paydaşlar, etki önem matrisi kullanılarak önceliklendirilmiş ve paydaş analizi tablosunda listelenmiştir.

İlçe Milli Eğitim Müdürlüğü bünyesindeki iç paydaşların beklenti ve görüşleri, 2015-2019 Stratejik Plan çalışmaları kapsamında yapılan bilgilendirme seminerlerindeki uygulamalar ve anket çalışmaları ile alınmıştır. Dış paydaşların beklenti ve görüşleri ise, birey veya kurumlarla yapılan ortak çalışmalara bağlı olarak ve dış paydaş anketi ile tespit edilmiş, bu görüşler Stratejik Plandaki SWOT, sorun alanları ve geleceğe yönelim bölümlerine yansıtılmıştır.

Paydaşlarla yapılan işbirliği ve ortaklıklar, Stratejik Planda yer alan faaliyetleri ve stratejileri şekillendirmiştir. Paydaşlarımızla kurduğumuz iletişim ve işbirliği kurumumuzu güçlendirirken, hedeflerimizin gerçekleşmesinde önemli bir paya sahiptir.



<u>İÇ PAYDAŞLAR</u>	
SIRA NO	İÇ PAYDAŞ ADI
1	Okul Öncesi Eğitim Kurumları
2	İlkokullar
3	Ortaokullar
4	Ortaöğretim Okulları
5	Özel Öğretim Kurumları
6	Özel Eğitim Kurumları
7	Halk Eğitim Merkezi
8	Mesleki Eğitim Merkezi
9	Rehberlik ve Araştırma Merkezi
10	Öğretmenevi
11	Okul ve Kurum Yöneticileri
12	Öğretmen
13	İlçe Milli Eğitim Müdürlüğü Personeli

Okul Öncesi Eğitim Kurumları: Kurumun görev tanımındaki okul öncesi eğitim ile ilgili iş ve işlemleri yaptırdığı birimlerdir. Ast konumunda olup kuruma karşı sorumludurlar.

İlkokullar: Kurumun görev tanımındaki ilköğretim ile ilgili (eğitim-öğretim) iş ve işlemleri yaptırdığı birimlerdir. Ast konumunda olup kuruma karşı sorumludurlar.

Ortaokullar: Kurumun görev tanımındaki ilköğretim ile ilgili (eğitim-öğretim) iş ve işlemleri yaptırdığı birimlerdir. Ast konumunda olup kuruma karşı sorumludurlar

Ortaöğretim Okulları: Kurumun görev tanımındaki ortaöğretim ile ilgili (eğitim-öğretim) iş ve işlemleri yaptırdığı birimlerdir. Ast konumunda olup kuruma karşı sorumludurlar.

Özel Öğretim Kurumları: Kurumun görev tanımındaki eğitim-öğretim ve yaygın eğitim ile ilgili iş ve işlemleri yaptırdığı birimlerdir. Ast konumunda olup kuruma karşı sorumludurlar.

Özel Eğitim Kurumları: Kurumun görev tanımındaki özel eğitim, rehabilite ve destek eğitimi ile ilgili iş ve işlemleri yaptırdığı birimlerdir. Ast konumunda olup kuruma karşı sorumludurlar.

Halk Eğitim Merkezi: Kurumun görev tanımındaki mesleki ve yaygın eğitim ile ilgili iş ve işlemleri yaptırdığı birimlerdir. Ast konumunda olup kuruma karşı sorumludurlar.

Mesleki Eğitim Merkezi: Kurumun görev tanımındaki mesleki, çıraklık ve yaygın eğitim ile ilgili iş ve işlemleri yaptırdığı birimlerdir. Ast konumunda olup kuruma karşı sorumludurlar.

Rehberlik ve Araştırma Merkezi: Kurumun görev tanımındaki özel eğitim ve rehberlik ile ilgili iş ve işlemleri yaptırdığı birimlerdir. Ast konumunda olup kuruma karşı sorumludurlar.

Öğretmenevi: Kurumun görev tanımındaki öğretmene hizmet ile ilgili iş ve işlemleri yaptırdığı birimlerdir. Ast konumunda olup kuruma karşı sorumludurlar.

Kurum Yöneticileri: Kurumun görev tanımındaki eğitim-öğretim ve yönetim ile ilgili iş ve işlemleri yaptırdığı birimlerdir. Ast konumunda olup kuruma karşı sorumludurlar.

Öğretmen: Kurumun görev tanımındaki eğitim öğretim ile ilgili iş ve işlemleri yaptırdığı birimlerdir. Ast konumunda olup kuruma karşı sorumludurlar.

İlçe Milli Eğitim Müdürlüğü Personeli: Kurumun görev tanımındaki iş ve işlemler ile ilgili hizmeti veren personeldir. Kuruma karşı sorumludurlar.

DIŞ PAYDAŞLAR

Kuruluştan etkilenen veya kuruluşu etkileyen kuruluş dışındaki kişi, grup veya kurumlardır.

SIRA NO	DIŞ PAYDAŞ ADI
1	Milli Eğitim Bakanlığı
2	Muğla Valiliği
3	İl Milli Eğitim Müdürlüğü
4	Fethiye Kaymakamlığı
5	Fethiye Belediyesi
6	Öğrenci
7	Askeri Kuruluşlar
8	İlçe Emniyet Müdürlüğü
9	İlçe Gençlik ve Spor Müdürlüğü
10	Özel ve Resmi Sağlık Kuruluşları

11	Mal Müdürlüğü
12	İlçe Sivil Savunma Müdürlüğü
13	Sosyal Yardımlaşma ve Dayanışma Vakfı
14	Sivil Toplum Kuruluşları
15	Meslek Yüksek Okulları
16	Müftülük
17	Orman İşletme Müdürlüğü
18	Bankalar (Özel ve Resmi)
19	Hayırseverler
20	Medya (Görsel ve Yazılı Basın)
21	Ulusal Ajans
22	Eğitim Sendikaları
23	Sanayi ve Ticaret Odası
24	Esnaf ve Sanatkârlar Odası
25	Spor Kulüpleri
26	Diğer İlçe Milli Eğitim Müdürlükleri
25	Tedaş-Aydem
26	Telekom
27	PTT
28	Kargo İşletmeleri
29	Kırtasiyeler
30	Okul Aile Birlikleri
31	Kantin İşletmeleri
32	Taşımali Hizmetleri (İlköğretim Uygulaması)
33	Yemek Hizmetleri (İlköğretim Uygulaması)

Milli Eğitim Bakanlığı: Ulusal düzeyde eğitim politikaları üretir. Hiyerarşik düzende kurumun üstü konumunda olup hesap verilecek konumdadır.

Muğla Valiliği: Hiyerarşik düzende kurumun üstü konumunda olup hesap verilecek konumdadır.

İl Milli Eğitim Müdürlüğü: Hiyerarşik düzende kurumun üstü konumunda olup hesap verilecek konumdadır.

Fethiye Kaymakamlığı: Hiyerarşik düzende kurumun üstü konumunda olup hesap verilecek konumdadır.

Öğrenci: Hizmetin sunulduğu veya hizmet alan paydaş konumundadır. Müşteri olarak da kabul edilebilir.

Fethiye Belediyesi: Eğitim hizmetlerinin lojistik destekçisidir.

Muğla Büyükşehir Belediyesi: Eğitim hizmetlerinin lojistik destekçisidir

Askeri Kuruluşlar: Temel ortaktır. Okul ve öğrenci güvenliği sağlar. Kısmi tedarikçi konumundadır.

İlçe Emniyet Müdürlüğü: Temel ortaktır. Okul ve öğrenci güvenliği sağlar. Tedarikçi konumundadır.

İlçe Gençlik ve Spor Müdürlüğü: Temel ve stratejik ortaktır. Tedarikçi konumundadır.

Özel ve Resmi Sağlık Kuruluşları: Temel ortaktır. Tedarikçi konumundadır.

Malmüdürlüğü: Temel ve stratejik ortaktır. Tedarikçi konumundadır.

İlçe Sivil Savunma Müdürlüğü: Temel ve stratejik ortaktır. Tedarikçi konumundadır.

Sosyal Yardımlaşma ve Dayanışma Vakfı: Temel ortaktır. Tedarikçi konumundadır.

Sivil Toplum Kuruluşları: En etkili stratejik destekçi konumundadır. Hizmet alan ve tedarikçi konumunda olup işbirliği yapılması gerekir.

Meslek Yüksek Okulları: Eğitim öğretim hizmetlerinin destekçisi ve işbirlikçisi olup hem tedarikçi hem de mezun öğrencilerimizi sunduğumuz müşteri konumundadır.

Müftülük: Tedarikçi konumundadır.

Orman İşletme Müdürlüğü: Temel ortak olup tedarikçi konumundadır.

Bankalar (Özel ve Resmi): Hizmet alan ve tedarikçi konumundadır.

Hayırseverler: Hizmet alan ve tedarikçi konumundadır. İşbirliği yapılması gereken ve gelişim fırsatıdırlar.

Medya (Görsel ve Yazılı Basın):Stratejik ortak ve tedarikçi konumunda olup işbirliği yapılması gereken paydaştır.

Ulusal Ajans: Temel ve stratejik ortak ve tedarikçi konumdadır. Gelişim fırsatıdır.

Eğitim Sendikaları: Çalışanların temsilcisi olup stratejik ortak ve tedarikçi konumdadır.

Sanayi ve Ticaret Odası: Hizmet alan ve tedarikçi konumdadır.

Esnaf ve Sanatkarlar Odası: Hizmet alan ve tedarikçi konumdadır.

Spor Kulüpleri: Hizmet alan ve tedarikçi konumunda olup stratejik ortaktır.

Diğer İlçe Milli Eğitim Müdürlükleri: Temel ve stratejik ortak ve tedarikçi konumda olan işbirliği yapılması gereken paydaştır.

Tedaş-Aydem: Tedarikçi konumundadır.

Telekom: Temel ortaktır. Tedarikçi konumundadır.

PTT: Temel ortaktır. Tedarikçi konumundadır.

Kargo İşletmeleri: Tedarikçi konumundadır.

Kırtasiyeler: Tedarikçi konumundadır.

Okul Aile Birlikleri: Okulların tedarikçisi konumunda olup lojistik açıdan destekçisi ve işleticisi görevi vardır.

Kantin İşletmeleri: Okulların tedarikçisi konumunda olup lojistik açıdan destekçisidir. İşletmeci görevi vardır. Sözleşmesi gereği ast konumunda olup kuruma karşı sorumludurlar.

Taşımali Hizmeti Veren Birimler: Okulların öğrenci taşıma iş ve işlemlerini yapmakta olup lojistik açıdan destekçisidir. İşletmeci görevi vardır. Sözleşmesi gereği ast konumunda olup kuruma karşı sorumludurlar.

Yemek Hizmeti Veren Birimler: Okulların tedarikçisi konumunda olup lojistik açıdan destekçisidir. İşletmeci görevi vardır. Sözleşmesi gereği ast konumunda olup kuruma karşı sorumludurlar.

İlçe Milli Eğitim Müdürlüğünün İletişim ve Karar Alma Süreçleri

İlçe Milli Eğitim Müdürlüğünün iç ve dış paydaşlarına yönelik tüm iletişim kanalları açıktır. Müdürlüğümüz tarafından yürütülen tüm faaliyetler, duyurular, haberler, kurumlar arası işbirliği web sayfamızdan yayınlanmaktadır. Ayrıca tüm faaliyetler görsel ve yazılı basından da kamuoyunun bilgisine sunulmaktadır.

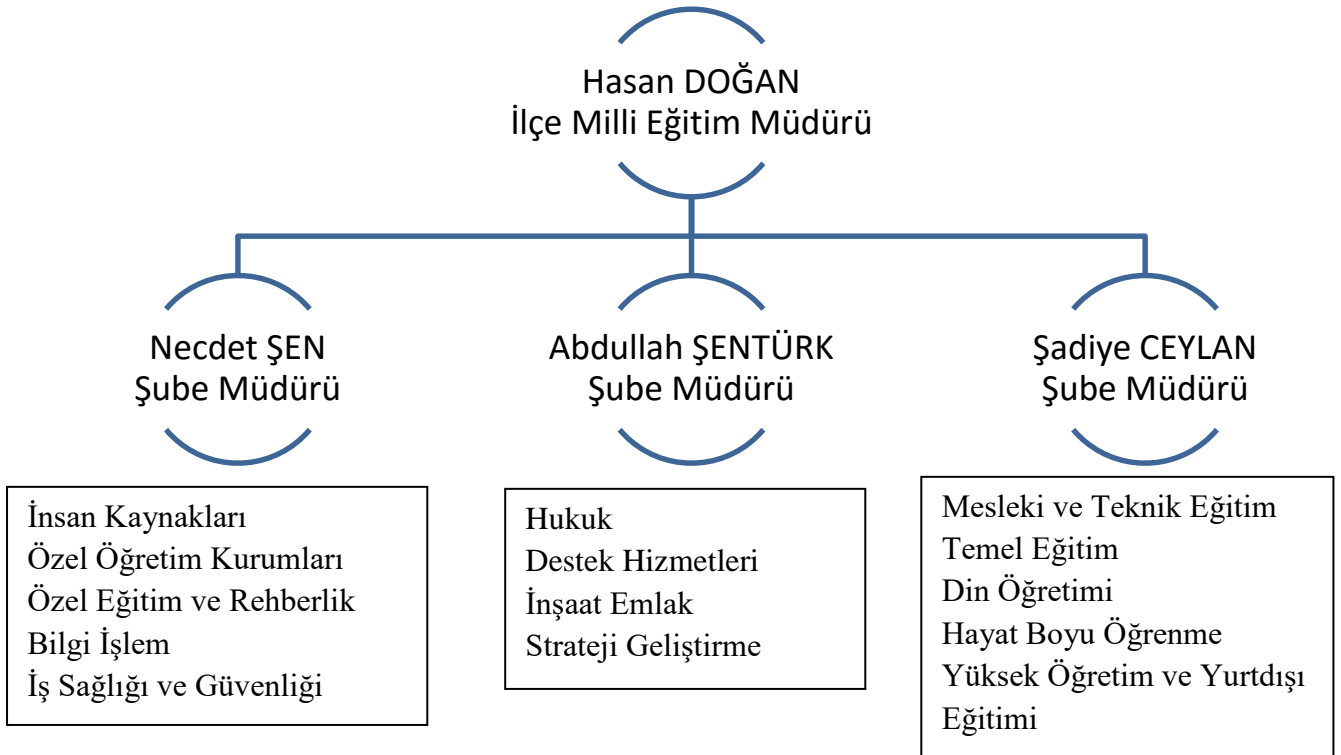
Müdürlüğümüzde karar alma sürecine her çalışanın katılımı sağlanmaya çalışılmakla birlikte kurumumuzdaki tüm birimler arasında aktif işbirliği sürdürülmektedir. Bu süreçte Toplam Kalite Yönetimi anlayışı etkin bir şekilde rol almaktadır. Müdürlüğümüz tarafından iletişim ve haberleşme ile ilgili olarak tüm teknolojik yenilikler, gelişmeler takip edilerek kullanılmakla birlikte çalışma alanımızın vazgeçilmez unsuru olan insan faktörünün sözlü ve yazılı değerlendirmeleri (dilek, şikâyet vb.) çalışmalarımızda ve karar sürecinde göz önüne alınmaktadır.

2.5.1 KURUM İÇİ ANALİZ

2.5.1. Teşkilat Yapısı

430 Sayılı Tevhidi-i Tedrisat yasasına göre Türk Milli Eğitiminin amaçlarının temel ilkeler doğrultusunda devlet adına gerçekleştirilmesi görevi Milli Eğitim Bakanlığına ait olup Bakanlığın illerdeki temsilcisi İl Milli Eğitim Müdürlükleri, ilçelerdeki temsilcisi İlçe Milli Eğitim Müdürlükleridir.

2.5.1.1. Teşkilat Şeması



2.5.1.2. Fethiye İlçe Milli Eğitim Müdürlüğü

İlçe Milli Eğitim Müdürlüğü 1963 yılından bu güne kadar İlçe Hükümet Konağında hizmet vermektedir. İlk yıllarda 3 odada hizmet vermeye başlamış daha sonraları tahsis edilen oda sayısı 6'ya çıkartılmıştır.2007 yılından itibaren de 30 odada hizmet vermeye devam etmektedir.

Müdürlüğümüze tahsis edilen odaların bir kısmı mevcut binanın giriş katında bir kısmı da 2. ve 3. katında yer almaktadır. Müdürlüğümüzde Kurum Müdürü, Şube Müdürleri, **Temel Eğitim, Ortaöğretim, Mesleki ve Teknik Eğitim, Din Öğretimi, Özel Eğitim ve Rehberlik, Hayat Boyu Öğrenme, Özel Öğretim Kurumları, Bilgi İşlem ve Eğitim Teknolojileri, Strateji Geliştirme, Hukuk, İnsan Kaynakları Yönetimi, Destek, İnşaat ve Emlak hizmetleri birimleri, İş Sağlığı ve Güvenliği Birimi**, Personel Arşivi ve depolar yer almaktadır. Bütün birimlerde iletişim ve internet bağlantısı bulunmaktadır.

İlçe Hükümet Konağı şehir merkezinde bulunduğu için İlçe Milli Eğitim Müdürlüğü tüm birimlerin rahatlıkla ulaşabileceği bir konumdadır.

Görevlerimiz

(18/ 11/2012 Tarihli ve 28471 Sayılı Resmi Gazete’de yayımlanan Milli Eğitim Bakanlığı İl ve İlçe Milli Eğitim Müdürlükleri Yönetmeliği’ne Göre)

İLÇE MİLLİ EĞİTİM MÜDÜRLÜĞÜ Teşkilatlanma, Görev ve Yetkileri

MADDE 5 – (1) İl millî eğitim müdürlüğü illerde (merkez ilçeler dâhil), eğitim denetmenleri başkanlığı ile şube müdürü kadro sayısına göre birleştirilerek veya ayrılarak teşkilatlandırılan şube müdürlükleri; ilçe millî eğitim müdürlüğü ise ilçelerde, şube müdürü kadro sayısına göre birleştirilerek veya ayrılarak teşkilatlandırılan şube müdürlükleri eliyle millî eğitim hizmetlerini yürütür.

(2) İl millî eğitim müdürlüklerindeki sivil savunma uzmanları hakkında 5/8/2010 tarihli ve 27663 sayılı Resmî Gazete’de yayımlanan Sivil Savunma Uzmanlarının İdari Statüleri, Görevleri, Çalışma Usul ve Esasları ile Eğitimleri Hakkında Yönetmelik hükümleri uygulanır.

İl ve ilçe yöneticilerinin görevleri ve işbölümü

MADDE 6 – (1) İl ve ilçe millî eğitim müdürleri, Bakanlığın eğitim politikaları ve stratejik planlarını, mevzuat ve programlar doğrultusunda yönetmek, yönlendirmek, denetlemek ve koordine ederek etkin ve verimli bir şekilde yerine getirmek ile görevli ve sorumludurlar. İl ve ilçe millî eğitim müdürleri, bu görevlerini il ve ilçe yöneticileri arasında yapacakları işbölümü çerçevesinde yürütür. İl millî eğitim müdürleri bu görevlerin yürütülmesinde kendilerine yardımcı olmak üzere büro oluşturabilir.

(2) İl ve ilçe millî eğitim şube müdürleri, sorumluluklarına verilen hizmetleri yürütmek, il veya ilçe müdürlüğü adına toplantılara katılmak, yazışmaları ve belgeleri il veya ilçe müdürü adına imzalamak, ilçe millî eğitim müdürlüğüne vekâlet etmek ve il veya

ilçe millî eğitim müdürü tarafından verilen diğer görevleri yürütmekle görevli ve sorumludurlar.

2.5.2. İnsan Kaynakları

Kurum personelinin dağılımı ve sayısı aşağıdaki tablolarda gösterilmiştir.

2.5.2.1. Kadro ve Personel Durumu

Tablo 2.5.2.1.1. İlçe Milli Eğitim Müdürlüğü Mevcut Personel Durumu

PERSONEL ÜNVANI	PERSONEL SAYISI
İlçe Milli Eğitim Müdürü	1
İlçe Milli Eğitim Şube Müdürü	3
İlçe FATİH Projesi Eğitmeni	2
İş Sağlığı ve Güvenliği Uzmanı	1
Şef	12
Tekniker	1
Teknisyen	4
V.H.K.İ.	14
Memur	4
Geçici Personel 4/C	8
Şoför	4
Hizmetli	4
Bilgisayar İşletmeni	1
GENEL TOPLAM	59

Tablo 2.5.2.1.2. Kurum Personelinin Sayısı, Dağılımı ve Eğitim Düzeyi

GÖREVİ/ÜNVANI	ÖĞRENİM DURUMU								
	İLKOKUL	ORTAOKUL	İLKÖĞRETİM	LİSE/DENĞİ	ÖN LİSANS	LİSANS	YÜKSEK LİSANS	DOKTORA	PERSONEL TOPLAMI
İlçe Milli Eğitim Müdürü	-	-	-	-	-	1	-	-	1
İlçe Milli Eğitim Şube Mü-	-	-	-	-	1	2	-	-	3
İlçe FATİH Projesi Eğitme-	-	-	-	-	-	2	-	-	2
İş Sağlığı ve Güvenliği Uz-	-	-	-	-	-	1	-	-	1
Şef	-	-	-	-	-	12	-	-	12
Tekniker	-	-	-	-	-	1	-	-	1
Teknisyen	-	-	-	2	1	1	-	-	4
V.H.K.İ.	-	-	-	10	3	1	-	-	14
Memur	-	-	-	4	-	-	-	-	4
Geçici Personel 4/C	-	-	-	4	3	1	-	-	8
Şoför	-	-	-	4	-	-	-	-	4
Hizmetli	-	2	-	2	-	-	-	-	4
Bilgisayar İşletmeni	-	-	-	-	1	-	-	-	1
GENEL TOPLAM	-	2	-	26	9	22	-	-	59

Tablo 2.5.2.1.4. Kurum Personelinin Eğitim Durumu

Eğitim Düzeyi	2015 Yılı İtibari İle	
	Kişi Sayısı	%
Ortaokul	2	1,89
Lise	26	35,84
Önlisans	9	30,19
Lisans	22	30,19

Tablo 2.5.2.1.5. Kurum Personelinin Yaş İtibari ile dağılımı

Yaş Düzeyleri	2015 Yılı İtibari İle	
	Kişi Sayısı	%
20-30	11	9.43
30-40	24	43.40
40-50	13	33.96
50+...	9	13.21

Tablo 2.5.2.1.6. Personelin Hizmet Süresine İlişkin Bilgiler

Hizmet Süreleri	2015 Yılı İtibari İle	
	Kişi Sayısı	%
1-3 Yıl	4	3.77
4-6 Yıl	2	9.43
7-10 Yıl	1	18.87
11-15 Yıl	20	20.76
16-20 Yıl	15	15.09
21+..... üzeri	15	32.08

2.5.3. Teknolojik Alt Yapısı ve Teknolojiyi Kullanma Düzeyi

Müdürlüğümüzde çalışan tüm personel bilgisayar kullanım sertifikasına sahiptir. Teknolojik donanım sayesinde bilgi ve eğitim alanındaki tüm yenilikler takip edilmektedir. Millî eğitim personelinin kullanımına sunulan 20 adet dizüstü bilgisayar, 33 adet masaüstü bilgisayar, 30 yazıcı, 1 tarayıcı, 1 adet projeksiyon, 1 adet baskı makinesi, 2 adet fotokopi makinesi, 1 dijital kamera, 1 adet dijital fotoğraf makinesi, 1 adet telefon santrali, 31 adet telefon, 2 adet faks cihazı, 3 adet modem mevcuttur.

Kurulan iletişim ağı ve internet bağlantısı ile kurumumuza ait sitemiz aracılığı ile hem personel hem de diğer kurumlarımız arasında bilgiye ulaşmakta hatta ilçemizde yapılan sınav-

larda görev almak isteyen personel başvuruları elektronik ortamda yapılabilmekte ve yine birçok form elektronik ortamda hızlı bir şekilde alınabilmektedir.

Bu durum hizmet akışını hızlandırmakla birlikte paydaş memnuniyetini arttırmakta ve beraberinde hizmette kaliteyi getirmektedir.

2.5.4. Mali Kaynaklar

Tablo 2.5.4.1. Kurum Kaynak Tablosu

Kaynaklar	2013	2014
Genel Bütçe	100.180,52	111.810,12
Okul aile Birliği (Kantin Geliri)	58.092,40	59.345,71
Özel İdare	-	-
Başbakanlık Sos. Yar. ve Day. Vakfı	-	-
TOPLAM		

Tablo 2.5.4.2. Kurum Gelir-Gider Tablosu

YILLAR	2013		2014	
	GELİR	GİDER	GELİR	GİDER
HARCAMA KALEMLERİ				
Kırtasiye Baskı ve Yayın		51.006,00		56.782,00
Su		21.997,74		22.876,53
Yakacak		136.752,89		139.378,26
Elektrik Giderleri		427.209,19		442.654,69
Akaryakıt ve Yağ		17.081,68		20.265,00
Makine Teçhizat Bakım		0		0
Temizlik		139.720,59		143.354,00
Taşıt Bakım Onarım		4.079,83		6.795,00
Telefon Abonelik ve ADSL		75.375,38		77.165,00
Bina Bakım Onarım		124.613,94		0
Okul Mefruşatı (Donatım)		0		
Taşıma (Öğrenci)		7.112.189,71		6.398.567,74
Yemek (Öğrenci)		2.131.228,99		1.682.497,20
GENEL	11.055.128,95	10.271.255,94	10.265.026,88	8.990.335,42

2.6. KURUM DIŞI ANALİZ

2.6.1. Üst Politika Belgeleri:

- ❖ MEB 2010-2014 Stratejik Planı
- ❖ İl MEM 2015-2019 Stratejik Planı
- ❖ Fethiye Belediyesi Stratejik Planı

2.6.2. PESTLE Analizi

(Politik , Ekonomik, Ekolojik, Sosyal Kültürel , Teknolojik, Legal)

Politik ve Yasal Etmenler

- ✓ İl Milli Eğitim Müdürlüğü ve Milli Eğitim Bakanlığı Stratejik Planları incelendiğinde uygulanan ve planlanan strateji ve politikaların;
- ✓ Okul öncesi eğitimin öneminin artması ve ilimizde pilot uygulama ile zorunlu hale getirilmesi
- ✓ Kız çocuklarının okullaşma oranını artırmaya yönelik yapılan çalışmalar
- ✓ Mesleki eğitimin genel eğitimdeki oranını artırma çalışmaları (yaygınlaştırma)
- ✓ Öğrenci merkezli eğitim ve müfredat değişiklikleri
- ✓ Özel eğitime verilen önemin artması
- ✓ Toplam kalite uygulamaları ve stratejik planlama çalışmalarının olumlu yansımaları

Sosyal Kültürel Çevre Değişkenleri

- ✓ Hızlı gelişme ve değişimin sosyo-kültürel değerlere etkisi
- ✓ Velilerin sosyal-kültürel çevre ve başarıya yönelik aşırı beklentileri vb. kriterleri göz önüne alarak bazı okulları tercih etmeleri nedeniyle bu tür okulların mevcudunun çok yüksek olması bu durumun eğitim öğretimi olumsuz etkilemesi
- ✓ Çok sayıda yerleşen yabancı nüfus ile yerli nüfus arasındaki kültürel etkileşimin gelişmeye olumlu, değer yargılarına olumsuz etkisi
- ✓ Parçalanmış aile sayısının yüksek olması ve bu durumun her alanda çocuklara olumsuz etkileri
- ✓ Ortaöğretim kurumlarının ilçe mer-

Ekonomik Çevre Değişkenleri

- ✓ İlçe ekonomisinin turizme ve büyük oranda tarıma dayalı olması
- ✓ Gelir düzeyi orta seviyede olması
- ✓ Dengeli bir gelir dağılımının olmaması
- ✓ Turizm nedeniyle sezon sonu işsizlik oranının artması
- ✓ Seracılık, bahçe tarımı ve narenciye- nin yanı sıra arıcılık ve bal üretimi- nin yüksek potansiyelde olması
- ✓ Yaz sezonunda ilçe nüfusunun 2-2,5 katına çıkması bazı hizmetlerin sunumunu zorlaştırması
- ✓ Arsa ve ev fiyatlarının yüksek olması

Teknolojik Çevre Değişkenleri

- ✓ Teknolojiyle birlikte yeni öğrenme ve etkileşim olanakları gelişmiştir
- ✓ Teknolojinin kullanımının her alanda yaygın olması
- ✓ Tüm okul ve kurumlarımızda internet bağlantısının olması
- ✓ İlçe merkezindeki okullarda kırsala göre bilgisayar kullanımı oranının yüksek olması
- ✓ İlçe merkezinde birçok okulda sınıflarda bilgisayar ve projeksiyon cihazının bulunması
- ✓ Sınıflarda bilgisayar ve projeksiyon cihazı temin etme konusunda okul yönetimi ve velilerin istekli olması
- ✓ Kurulan iletişim ağı ve internet bağlantısı ile kurumumuza ait sitemiz

kezinde olması ve öğrencileri olumsuz etkileyebilecek çevre faktörlerinin yoğun olması (Kafe, internet kafe, eğlence yerleri vb.)

- ✓ İlçe merkezi dışındaki yerleşim yerlerinde sosyal ve kültürel etkinliklerin az olması
- ✓ İlçemizin dış göç alması
- ✓ İlçemizde 0-14 yaş genç nüfusun ilçe genel nüfusa oranının %23.29 olması

Ekolojik ve Doğal Çevre Değişkenleri

- ✓ Deniz ve ormanın iç içe olması
- ✓ Dört mevsimin bir arada yaşanması
- ✓ Hava ve su kirliliğinin olmaması
- ✓ Deniz ve çevre kirliliğini önleme bilinci kazandırmaya yönelik çalışmaların yapılıyor olması ve sivil toplum örgütlerinin bu çalışmalara büyük oranda destek olması
- ✓ Deprem kuşağında olması ve geçmişte büyük bir deprem yaşanması (1957 Depremi)

aracılığı ile hem personelin hem de diğer kurumlarımızın anında bilgiye ulaşabiliyor olması

- ✓ Çalışanlara bilgisayar kullanımı ve yeniliklerle ilgili hizmet-içi faaliyetlerinin düzenleniyor olması

Etik ve Ahlaksal Değişkenler

- ✓ Farklı sosyal yapı ve inançlara hoşgörünün olması
- ✓ Doğu ve batı kültürünün bir arada yaşaması
- ✓ Farklı kültürlerin bir arada yaşaması ve göç alması nedeniyle örf ve adetlerde çeşitlilik
- ✓ Yaz döneminde adi suçlarda gözle görülür artışın olması
- ✓ Mevzuat değişikliklerin sık olması eğitim uygulamalarını ve faaliyetlerini olumsuz etkilemektedir

2.6.3. GZFT (Güçlü Yönler, Zayıf Yönler, Fırsatlar ve Tehditler) Analizi

GZFT Analizine ilişkin tespitler, eğitim seminerlerinde yapılan grup çalışmaları ve Müdürlüğümüz bünyesindeki birim amirleri ile personel görüşlerinin alınması sonucunda elde edilmiştir.

Güçlü Yönlerimiz

- 1) Özverili idari personelin bulunması
- 2) Birimlerde görevli personelin eksiksiz olması
- 3) Kamu Kurumu ve kuruluşlarıyla güçlü işbirliği
- 4) Hizmet alanlarla güçlü iletişim ve hoşgörü
- 5) Hizmet alanların beklenti ve görüşlerinin dikkate alınması
- 6) Kurumumuzun teknolojik donanımının eksiksiz olması
- 7) Bilişim teknolojisini her alanda kullanmamız
- 8) Okul yönetici ve öğretmenlerinin ihtiyaç duyduğunda İlçe Milli Eğitim Müdürlüğü Yöneticilerine rahatlıkla ulaşabilmesi
- 9) Kurum ile paydaşlar arasındaki iletişimin güçlü olması
- 10) FATİH Projesi donanım ve altyapısının okullarımızda kurulu olması.
- 11) Okul türlerinde çeşitlilik olması
- 12) İlçemizde her alanda çok sayıda özel eğitim ve özel öğretim kurumunun faaliyet göstermesi

Zayıf Yönlerimiz

- 1) Kurumun kendine ait bir hizmet binasının olmaması
- 2) Çalışma ortamının fiziki yetersizliği
- 3) Kurum çalışanları arasında sorumluluk alma bilincinin yüksek olmaması
- 4) Ailelerin eğitim öğretim faaliyetlerine istenen düzeyde katılmaması
- 5) Hizmet içi faaliyetlerinin yetersizliği
- 6) Okul ve kurumlarımızda destek personelinin yetersiz olması
- 7) Okul ve kurumlarımızda bahçe düzenlemesinin yetersiz olması
- 8) Çalışma kriterlerinin tam belirlenememesi nedeniyle çalışanların performansının ölçülmesinde ödül, terfi ve görev dağılımında sıkıntı yaşanması
- 9) Çalışanların işin gerektirdiği davranış özelliklerini sergilemekte zorlanması ve işini kişiselleştirmesi
- 10) Rehberlik hizmetlerinin gelişimsel rehberlik anlayışına uygun her öğrenciye yönelik bir hizmet değil sorunlu öğrencilere yönelik yapılması
- 11) Derslik başına düşen öğrenci sayısının okullar arasında dengesiz dağılımı
- 12) Sosyal ve kültürel alan faaliyetlerinde kullanılan tesislerin yeterli olmaması

Fırsatlarımız

- 1) Hayırseverlerin eğitime desteğinin yüksek olması
- 2) Sivil toplum örgütlerinin eğitime destek olması
- 3) İl Millî Eğitim Müdürlüğü ve diğer İlçe Millî Eğitim Müdürlükleri ile ortak çalışma zemininin olması
- 4) Eğitime verilen önemin gün geçtikçe artması ve halkın eğitime olan ilgisi
- 5) Yerel yönetimlerin desteği,
- 6) İlçemiz mülki amirlerinin eğitime yaklaşımı ve verdikleri destek,
- 7) Yerel basının kurumumuz tarafından yürütülen eğitim faaliyetlerine göstermiş olduğu ilgi ve duyarlılık,

Tehditler

- 1) Öğrencilerin eğitim-öğretim dışında yararlanabilecekleri oyun ve spor alanlarının yetersizliği
- 2) Hizmet alanlarımız arasında sosyo-kültürel ve ekonomik farklılıkların olması
- 3) Yerleşim birimlerinin çok dağınık olması
- 4) İlçemizin il merkezine uzak oluşu
- 5) İlçemizin nüfus ve iş yükü açısından çok yoğun olması
- 6) İlçemizin çok göç alması
- 7) İlçemizin turizm bölgesi olması ve farklı kültürlerden yerli ve yabancıların bir arada yaşaması nedeniyle zaman zaman gençler arasında kültürel çelişkiler yaşanması.
- 8) Sık mevzuat değişikliği ve bunun yeterince anlaşılmasından kaynaklanan aksaklıklar ve yaşanan karmaşa
- 9) Eğitim alanındaki sorunların çözümünde, eğitimcilerin görüşlerine ikinci planda yer verilmesi,
- 10) Öğrencilerin yetenek ve potansiyelleri dikkate alınmadan velilerinin istekleri doğrultusunda yönlendirilmeleri,

2.6.4. Sorun Alanları

Stratejik Planın “Mevcut Durum” bölümünde yer alan kurum içi ve kurum dışı analiz alt başlıklarında tespit edilen eksiklikler ve iyileştirmeye açık alanlar, sorun alanlarının temelini oluşturmuştur. Müdürlüğümüzün misyon ve vizyonu doğrultusunda, tespit edilen sorun alanlarını iyileştirmek amacıyla “Geleceğe Yönelim” bölümünde amaç, hedef, faaliyet ve stratejiler belirlenmiştir.

<u>Tema</u>	<u>Sıra No</u>	<u>Sorun Alanları</u>
EĞİTİM VE ÖĞRETİM ERIŞİMİN ARTTIRILMASI	1	Okul öncesi eğitimi yaygınlaştırmak ve okullaşma oranını artırmak
	2	Özel eğitim ve rehberlik hizmetine ihtiyacı olan tüm öğrencilere olanak sağlamak
	3	Özel eğitimden mezun olan bireyler için istihdama yönelik iş alanları açılması
	4	Yaygın eğitim olanaklarını geliştirmek
EĞİTİM VE ÖĞRETİMDE KALİTENİN ARTTIRILMASI	1	Her tür düzeydeki okullarımızda eğitim öğretim hizmetlerimizde kaliteyi arttırmak
	2	Beden, zihin ve ruh sağlığı yerinde sağlıklı bir nesil yetiştirilmesi amacıyla, beden eğitimi, spor, izcilik, sosyal ve kültürel faaliyetleri yaygınlaştırmak
	3	İlçemizde açılan Yabancı Dil eğitimi kurslarına katılımın az olması.
KURUMSAL KAPASİTENİN GELİŞTİRİLMESİ	1	İlkokul ve ortaokullardaki derslik sayısının artan nüfus oranına göre yetersizliği, fiziki ortamların düzenlenmesine duyulan ihtiyaç
	2	İkili öğretim yapan okul sayısının sıfıra indirilmesi
	3	Öğretmenevi binasının bulunmaması
	4	Kampüs alanında sosyal tesislerin yetersizliği
	5	Derslik başına düşen öğrenci sayısını azaltmak için, kampüs alanına yeni okul binası yapılmasına duyulan ihtiyaç

ÜÇÜNCÜ BÖLÜM

GELECEĞE YÖNELİM

3.1. Misyonumuz

Türk Milli Eğitiminin Amaç ve İlkeleri doğrultusunda, Atatürk İlke ve İlkelerini benimseyen, vicdanı ve düşüncesi hür, insanlara ve kültürel değerlere saygılı, sorumluluk duygusu gelişmiş, bilimsel düşünen, planlı hareket eden ve kendi adına kararlar alan bireyler yetiştirmek için uygun ortam hazırlamak.

3.2. Vizyonumuz

Her yerde eğitim ilkesini benimseyen, tüm bireylere fırsat ve imkân eşitliği tanıyan, teknolojiyi ve bilgiyi iyi kullanan, değişime ve gelişime açık, güçlü ve örnek bir kurum olmaktır.

3.3. Temel Değerler



3.4. TEMALAR

TEMA-1:	EĞİTİM VE ÖĞRETİME ERİŞİMİN ARTIRILMASI	•Eğitim ve Öğretime Katılım ve Tamamlama
TEMA-2:	EĞİTİM VE ÖĞRETİMDE KALİTENİN ARTIRILMASI	•Öğrenci Başarısı ve Öğrenme Kazanımları •Eğitim ve Öğretim ile İstihdam İlişkisinin Geliştirilmesi •Yabancı Dil ve Hareketlilik
TEMA-3:	KURUMSAL KAPASİTENİN GELİŞTİRİLMESİ	•Beşeri Alt Yapı •Fiziki ve Mali Alt Yapı •Yönetim ve Organizasyon •Enformasyon Teknolojilerinin kullanımının artırılması

STRATEJİK PLAN GENEL TABLOSU

TEMA	AMAÇ	HEDEF
I	Stratejik Amaç-1	
Stratejik Amaç-1 Tüm bireylere, içinde buldukları şartlar gözetilerek ilgi, yetenek ve ihtiyaçları doğrultusunda eğitim almaları için, fırsat eşitliğine uygun eğitim öğretim imkânları sağlamak		
A	Eğitim öğretimi imkânları sağlamak	
EĞİTİMDE KALİTENİN ARTIRILMASI	Stratejik Amaç-2 İnsan yaşamının bütün evrelerini zihinsel, bedensel, duygusal gelişim yönünden etkileyen eğitim kalitesini artırarak, dil becerilerini geliştirip, okul türleri arasındaki başarı düzeyi farklılıklarını azaltarak, ilçenin ihtiyaçları doğrultusunda belirlenecek alanlarda istihdam edilebilir, nitelikli bireylerin yetişmesini sağlamak	Stratejik Hedef-2.1 Plan döneminde öğrencilerin akademik başarı düzeylerini ve bireylerin kendilerini sürekli geliştirecekleri faaliyetlere katılım oranlarını artırmak.
		Stratejik Hedef-2.2 Plan döneminde, hayat boyu öğrenme yaklaşımı çerçevesinde işgücü piyasasının talep ettiği beceriler ile uyumlu bireyler yetiştirerek istihdam edilebilirliklerini arttırmak.
		Stratejik Hedef-2.3 Plan döneminde eğitimde yenilikçi yaklaşımlar kullanılarak yüksek derecede dil becerisine sahip bireyler yetiştirmek ve öğretmen/öğrencilerin uluslararası hareketlilik düzeyini arttırmak.
KURUMSAL KAPASİTENİN ARTIRILMASI	Stratejik Amaç-3 Mevcut beşeri, fiziki ve mali alt yapı ile yönetim ve organizasyon yapısını iyileştirerek, erişilebilir ve kaliteli eğitimin etkinlik ve verimliliğini artıracak bir kurumsal yapı oluşturmak.	Stratejik Hedef-3.1 Müdürlüğümüzün amaçlarını ve stratejik planlarını aksiyonlara çevirecek olan işgücünü, bilgiyi ve yetkinliği tanımlayarak yönetmeye, aynı zamanda çalışanların performansını ve potansiyelini bu amaçlar doğrultusunda geliştirmeye yönelik işlevsel bir insan kaynakları yönetimi yapısını plan dönemi sonuna kadar oluşturmak.
		Stratejik Hedef-3.2 Plan döneminde ilimizde ihtiyaç duyulan eğitim tesislerinin yerleri saptanarak bütçe imkânları doğrultusunda, hayırseverler ve STK' ların katılımıyla çağın gereklerine uygun biçimde donatılmış eğitim ortamları tesis etmek ve etkin, verimli bir mali yönetim yapısını oluşturmak.
		Stratejik Hedef-3.3 Performans yönetim sisteminin uygulandığı bir yönetim ve organizasyon yapısını plan dönemi sonuna kadar oluşturmak ve sürdürmek. Bilgi işlem teknolojilerindeki gelişmelere paralel olarak kurumsal yapının etkinliğini artırmak ve verilerin elektronik ortamda toplanması, analizi ve paylaşılmasını sağlamak suretiyle enformasyon teknolojilerinin kullanımını artırmak.

TEMA-1: EĞİTİM-ÖĞRETİME ERİŞİMİN ARTTIRILMASI

Stratejik Hedef-1.1			
Plan döneminde ilçemizdeki tüm bireylerin ilgi yetenek ve ihtiyaçları doğrultusunda örgün ve yaygın eğitim ve öğretimin her kademesinde katılımın ve tamamlama oranlarını artırmak.			
Performans Göstergesi		Mevcut Durum	Performans Hedefleri
		2014-2015	2019
Okul Öncesi Eğitimde Okullaşma Oranı	Net (3-5 yaş)	%48,82	%78,00
	Net (4-5 yaş)	%66,51	%90,00
	Net (5 yaş)	%84,32	%99,00
PG 1.1.1. : İlkokulda Okullaşma Oranı Net		%98,76	%100
PG 1.1.2. : Ortaokulda Okullaşma Oranı Net		%97,58	%100
PG 1.1.3. : İmam Hatip Ortaokullarının Ortaokullar İçerisindeki Payı		%6,48	%15
PG 1.1.4. : Ortaöğretimde Okullaşma Oranı Net		%94,86	%100
PG 1.1.5. : Özel Öğretimde Okullaşma oranı		%18,52	%28
PG 1.1.6. : Özel eğitim alan öğrenci sayısı / Özel eğitime ihtiyaç duyan öğrenci sayısı		%94,26	%97
PG 1.1.7. : Hayat boyu öğrenmeye katılım oranı		%6	%8
PG 1.1.9. : Açık öğretimde Kayıt Sayısı	Ortaokul	284	420
	Genel Lise	449	600
	Mesleki Lise	45	124
PG 1.1.10. : Okul terki yapan öğrenci sayısı/ toplam öğrenci içerisindeki payı	Temel Eğitim (İlkokul+Ortaokul)	0,006	0,00
	Genel Ortaöğretim	0,016	0,00
	İmam Hatip Lisesi	0,004	0,00
	Meslek Lisesi	0,022	0,00
PG 1.1.11.: Devamsızlık Yapan Öğrenci Sayısı/toplam öğrenci sayısına oranı	Genel Ortaöğretim	0,124	0,00
	İmam Hatip Lisesi	0,098	0,00
	Meslek Lisesi	0,249	0,00

Hedefin Açıklaması ve İhtiyaç Nedeni

Bireylerin eğitim ve öğretime katılması ve tamamlaması sosyal ve ekonomik kalkınmanın sürdürülebilmesinde önemli bir etken olarak görülmektedir. Bu nedenle eğitim ve öğretime katılımın artırılması ve eğitim hizmetinin bütün bireylere adil şartlarda sunulması hedeflenmektedir.

Hedefin Mevcut Durum Analizi

Eğitim ve öğretime katılım 2013-2014 yılı itibarıyla;

- ❖ İlkokul Türkiye geneli okullaşma oranı %99.57 iken, ilçemizde bu oran % 100
- ❖ Ortaokul Türkiye geneli okullaşma oranı % 94.52 iken, ilçemizde bu oran % 100
- ❖ Genel orta öğretim Türkiye geneli okullaşma oranı % 76.65 iken, ilçemizde bu oran % 100 (Mesleki ve Teknik Ortaöğretim % 43,08)
- ❖ Hayat boyu öğrenmeye katılım oranı Türkiye geneli % 4 iken, ilçemizde bu oran % 6
- ❖ Yükseköğretime geçiş % 63 olup, Türkiye geneli okullaşma oranlarının üzerindedir.

2013-2014 ders yılında Bakanlığımız Ortaöğretim Genel Müdürlüğüne bağlı okullarda öğrenim gören öğrencilerden okul terki yapan öğrencilerin toplam öğrenci içindeki payı %1,27, Din Öğretiminde %1,88, Mesleki ve Teknik Eğitimde % 2,7 iken, İlçemizde bu oranlar;

- ❖ Temel Eğitimde (ilkokul + ortaokul) % 0,006
- ❖ Genel Ortaöğretimde % 0,016
- ❖ Din Öğretiminde % 0,004
- ❖ Mesleki ve Teknik Eğitimde % 0,022'dir.

İlçemizde devamsızlık yapan öğrenci sayısının toplam öğrenci sayısına oranı;

- ❖ Genel Ortaöğretimde % 0,124
- ❖ İmam Hatip Lisesi % 0,098
- ❖ Mesleki ve Teknik Eğitimde % 0,249

Hedefle Elde Edilecek Sonuçlar

Örgün öğretimin her kademesinde okullaşma oranlarının ve hayat boyu öğrenmeye katılımın artması, devamsızlığın ve okul terklerinin azalması, özellikle kız öğrenciler ve engelliler olmak üzere özel politika gerektiren grupların eğitime erişim olanaklarının artması, özel öğretim kurumlarının payının artması hedeflenmektedir.

S. NO	Tedbirler	Sorumlu Birimler	Koordinatör Birim
1.	Okul öncesi okullaşma oranını artırmak için ailelere yönelik bilgilendirme çalışmaları düzenlenecektir.	Temel Eğitim	Temel Eğitim
2.	Okula erişim konusunda ilçe durum raporu hazırlanacaktır.	Eğitim Öğretim Birimleri	Ortaöğretim
3.	Yatılılık ve bursluluk imkânlarının tanıtılmasına yönelik çalışmalar yapılacaktır.	Eğitim Öğretim Birimleri	Ortaöğretim
4.	Taşınmalı eğitim uygulamasında yerel yönetimlerle yapılan işbirliği artırılacaktır.	Eğitim Öğretim Birimleri	Destek Hizmetleri
5.	Ortaokul sonrası meslek liseleri, imam hatip liseleri, Anadolu liseleri gibi okul türü seçimlerinde sonradan yaşanabilecek sıkıntıların önüne geçmek amacıyla veli ve öğrencilerin bilgilendirilmesine yönelik çalışmaların kapsamı artırılacaktır.	Eğitim Öğretim Birimleri	Ortaöğretim
6.	Ortaöğretim okul türlerine ait kontenjan dağılımı öğrencilerin tercihleri ve ülkenin güncel ve gelecekteki ihtiyaçları dikkate alınarak planlanacaktır.	Ortaöğretim Birimleri	Ortaöğretim
7.	Yönetici ve öğretmenlerin kaynaştırma eğitiminin amaçları ve önemi hakkında bilgilendirilmeleri sağlanacaktır.	Eğitim Öğretim Birimleri	Özel Eğitim
8.	Bütün okul tür ve kademelerinde devamsızlık, sınıf tekrarı ve okuldan erken ayrılma nedenlerinin tespiti için araştırmalar yapılacaktır.	Eğitim Öğretim Birimleri	Ortaöğretim
9.	Zorunlu eğitimden erken ayrılmaların önlenmesi ve devamsızlıkların azaltılmasına yönelik öğrenci devamsızlıkları izleme ve önleme mekanizmaları geliştirilecektir.	Eğitim Öğretim Birimleri	Temel Eğitim
10.	Toplumda hayat boyu öğrenmenin önemi, bireye ve topluma katkısı ve hayat boyu öğrenime erişim imkânları hakkında farkındalık oluşturma çalışmaları yapılacaktır.	Eğitim Öğretim Birimleri	Hayat Boyu Öğrenme
11.	İş hayatında değişen ve gelişen koşullar doğrultusunda bireylerin istihdamını artırmaya yönelik olarak, sektör ve ilgili taraflarla iş birliği içerisinde ve hayat boyu eğitim anlayışı çerçevesinde mesleki kursların çeşitliliği ve katılımcı sayısı artırılacaktır.	Eğitim Öğretim Birimleri	Hayat Boyu Öğrenme

12.	Açık öğretim okullarının tanıtımına yönelik çalışmalar yaparak, örgün öğretim dışındaki bireylerin erişimi kolaylaştırılarak öğrencilerin kayıtlarının dondurulmasına neden olan etmenler ortadan kaldırılacaktır.	Eğitim Öğretim Birimleri	Hayat Boyu Öğrenme
13.	Hayırsever desteği ile okullaşma oranı yükseltilecek ve dezavantajlı öğrencilere yapılacak çalışmalar ile bu öğrencilerin kazanımı sağlanacak.	Eğitim Öğretim Birimleri	Temel Eğitim
14.	Mesleki ve teknik eğitime karşı toplumun olumsuz yargılarını değiştirecek etkinlikler düzenleyerek mesleki ve teknik öğretimin ortaöğretimdeki payını artırmak için özel sektörle işbirliği yapılacaktır.	Mesleki ve Teknik Eğitim	Özel Öğretim

TEMA 2: EĞİTİM ÖĞRETİMDE KALİTENİN ARTTIRILMASI

Stratejik Amaç-2			
İnsan yaşamının bütün evrelerini zihinsel, bedensel, duygusal gelişim yönünden etkileyen eğitim kalitesini artırarak, dil becerilerini geliştirip, okul türleri arasındaki başarı düzeyi farklılıklarını azaltarak, ilçenin ihtiyaçları doğrultusunda belirlecek alanlarda istihdam edilebilir, nitelikli bireylerin yetişmesini sağlamak			
Stratejik Hedef-2.1.			
Plan döneminde öğrencilerin akademik başarı düzeylerini ve bireylerin kendilerini sürekli geliştirecekleri faaliyetlere katılım oranlarını artırmak.			
Performans Göstergeleri		Mevcut Durum	Performans Hedefleri
		2014-2015	2019
PG 2.1.1. : TEOG sınavına göre;	Anadolu Liselerine yerleşen öğrenci sayısı	1278	1462
	Sosyal Bilimler Lisesine yerleşen öğrenci sayısı	184	275
	İmam Hatip Liselerine Yerleşen öğrenci sayısı	537	668
	Meslek Liselerine yerleşen öğrenci sayısı	726	897
	Fen liselerine yerleşen Öğrenci sayısı	150	345
PG 2.1.2. : Düzenlenen kültürel ve sportif etkinlik sayısı		45	90

Hedefin Açıklaması ve İhtiyaç Nedeni

İlçemizde özellikle son 10 yılda okullaşma oranları hedeflenen düzeylere yaklaşmıştır. Bu nedenle eğitim ve öğretime erişimin adil şartlar altında sağlanmasının yanı sıra eğitimin kalitesinin artırılması da öncelikli alanlardan birisi haline gelmiştir. Nitelikli bireylerin yetiştirilmesine imkân sağlayacak kaliteli bir eğitim sistemi; bireylerin potansiyellerinin açığa çıkarılmasına ortam sağlayarak hem bedensel, ruhsal ve zihinsel gelişimlerini desteklemeli hem de akademik başarı düzeylerini artırmalıdır.

Bu kapsamda kaliteli bir eğitim için bütün bireylerin bedensel, ruhsal ve zihinsel gelişimlerine yönelik faaliyetlere katılım oranlarının ve öğrencilerin akademik başarı düzeylerinin artırılması hedeflenmektedir.

Hedefin Mevcut Durum Analizi

TEOG sınavına göre Türkiye geneli genel ortaöğretime yerleşen öğrenci sayısı 417.731 iken; Fethiye ilçesinde genel ortaöğretime yerleşen öğrenci sayısı 1104,

TEOG sınavına göre Türkiye geneli mesleki ve teknik ortaöğretime yerleşen öğrenci sayısı 717.996 iken; Fethiye ilçesinde mesleki ve teknik ortaöğretime yerleşen öğrenci sayısı 752'dir. *Bakınız sayfa-73: Tablo 5.4.30. 2013-2014 Yılında Okul Türüne Göre Mezun ve Üniversiteye Yerleşme Oranları.*

Hedefle Elde Edilecek Sonuçlar

Bireylerin ilgi, yetenek ve ihtiyaçlarının farkında olarak bir üst öğrenime geçişin devamlılığını sağlamak.

S. NO	Tedbirler	Sorumlu Birimler	Koordinatör Birim
1.	Tüm eğitim kademelerinde bireylerin bilgi eksiklerini gidermek, yeteneklerini geliştirmek, derslerdeki başarılarını artırmak ve sınavlara hazırlanmalarına destek olmak amacıyla bireysel ve okul türü farklılıkları da göz önüne alarak örgün ve yaygın eğitimi destekleme ve yetiştirme kursları yaygınlaştırılacaktır.	Eğitim Öğretim Birimleri	Hayat Boyu Öğrenme
2.	Özel yetenekli bireylerin eğitimi, öğretimi ve becerilerinin geliştirilmesi konularında eğitimin tüm kademelerinde mentorlük uygulamalarının geliştirilmesi, yaygınlaştırılması sağlanacaktır.	Eğitim Öğretim Birimleri	Özel Eğitim
3.	Rehberlik ve araştırma merkezlerinin eğitsel değerlendirme ve tanılama hizmetleri öncelikli olmak üzere bütün süreçlerinin hizmet kalitesi artırılacaktır.	Özel Eğitim	
4.	Okul sağlığı ve hijyen konularında öğrencilerin, ailelerin ve çalışanların bilinçlendirilmesine yönelik faaliyetler yapılacaktır. Okullar beslenme dosya okul ve beyaz bayrak almak için başvuru yapmaya teşvik edilecektir.	Eğitim Öğretim Birimleri	Mesleki ve Teknik Eğitim
5.	Bütün eğitim kademelerinde sosyal, sanatsal, kültürel ve sportif faaliyetlerin sayısı, çeşidi ve öğrencilerin söz konusu faaliyetlere katılım oranı artırılacaktır.	Eğitim Öğretim Birimleri	
6.	Öğrencilerin olay ve olguları bilimsel bakış açısıyla değerlendirebilmelerini sağlamak amacıyla bilim fuarları düzenleme gibi faaliyetler gerçekleştirilecektir.	Tüm Ortaöğretim Birimleri	Strateji Geliştirme
7.	Eğitimde Fırsatları Artırma ve Teknolojiyi İyileştirme Hareketi (FATİH) Projesi ile örgün ve yaygın eğitim kurumlarında bilgi ve iletişim teknolojisi altyapısı geliştirilecek, öğrenci ve öğretmenlerin bu teknolojileri kullanma yetkinlikleri artırılabilecektir.	Bilgi İşlem ve Eğitim Teknolojileri	
8.	Eğitim Bilişim Ağının (EBA) öğrenci, öğretmen ve ilgili bireyler tarafından kullanımını artırmak amacıyla tanıtım faaliyetleri gerçekleştirilecek ve EBA'nın etkin kullanımının sağlanması için öğretmenlere hizmetçi eğitimler verilecektir.	Bilgi İşlem ve Eğitim Teknolojileri	
9.	Merkezi sınav sonuçlarının, ilçe ve okul düzeyinde analizleri yapılacaktır.	Bilgi İşlem ve Eğitim Teknolojileri	Strateji Geliştirme
10.	Öğrenci ve velilere yönelik rehberlik çalışmaları artırılarak, öğrencilerin ilgi ve yetenekleri doğrultusunda erken dönemde yönlendirilmesi sağlanacaktır.	Eğitim Öğretim Birimleri	
11.	Akran koçluğu ve öğretmen koçluğu sistemi okullarımızda yaygınlaştırılacaktır.	Eğitim Öğretim Birimleri	

12.	Mesleki ve teknik eğitim okullarına gelen öğrencilerin mevcut durumlarının tespitinden sonra kazanımlarla ilgili eksiklerini destekleyici eğitim çalışmalarını yapılacaktır.	Mesleki ve Teknik Eğitim	
13.	Öğretmen ve öğrencilerin eğitim materyallerinden yararlanacağı web portalının tanıtımları yapılacaktır.	Bilgi İşlem ve Eğitim Teknolojileri	Strateji Geliştirme
14.	Dış paydaşlarla(yerel yönetim, üniversite, STK vb.) işbirliği yapılarak akademik başarıyı destekleyen yerel projelerimizin etkililiği artırılabilecek.	Eğitim Öğretim Birimleri	Strateji Geliştirme
15.	Gelişime ve araştırmaya yatkın eğitimci kadromuzu, AB projeleri yapmaya teşvik edilecek.	Strateji Geliştirme	

Stratejik Amaç-2

İnsan yaşamının bütün evrelerini zihinsel, bedensel, duygusal gelişim yönünden etkileyen eğitim kalitesini artırarak, dil becerilerini geliştirip, okul türleri arasındaki başarı düzeyi farklılıklarını azaltarak, ilçenin ihtiyaçları doğrultusunda belirlenecek alanlarda istihdam edilebilir, nitelikli bireylerin yetiştirilmesini sağlamak

Stratejik Hedef-2.2.

Plan döneminde, hayat boyu öğrenme yaklaşımı çerçevesinde işgücü piyasasının talep ettiği beceriler ile uyumlu bireyler yetiştirilerek istihdam edilebilirliklerini arttırmak.

Performans Göstergeleri	Mevcut Durum	Performans Hedefleri
	2014-2015	2019
PG 2.2.1. Meslek Lisesi öğrencilerinin staj çalışmalarını ve istihdam olanaklarını geliştirmeye yönelik özel sektör ve kamu kurumlarıyla yapılan işbirliği sayısı	51	115
PG 2.2.2. Mesleki ve teknik eğitim öğretmenlerine yönelik açılan hizmet içi eğitimlere katılan öğretmen sayısı	0	75
PG 2.2.3: Halk Eğitim Merkezleri tarafından açılan mesleki yetiştirme kurslarına katılan kursiyer sayısı:	15808	30000

Hedefin Açıklaması ve İhtiyaç Nedeni

İşgücü piyasasının talep ettiği beceriler ile uyumlu ve hayat boyu öğrenme felsefesine sahip bireyler yetiştirilerek istihdam edilebilirliği arttırmak hedeflenmiştir.

Hedefin Mevcut Durum Analizi

2013 – 2014 Eğitim Öğretim Yılı

Çıraklık Eğitimi Gören Öğrenci Sayısı	Ustalık Eğitimi Gören Öğrenci Sayısı	Kalfalık Belgesi Alan	Ustalık Belgesi Alan	Usta Öğreticilik Belgesi Alan	İş Yeri Açma Belgesi Alan

Erkek	Kız	Erkek	Kız	Erkek	Kız	Erkek	Kız	Erkek	Kız	Erkek	Kız
702	120	69	14	258	76	156	31	71	16	11	2
822		83		334				87		13	

Hedefle Elde Edilecek Sonuçlar

İş yaşamının taleplerini karşılayacak ve istihdam edilebilecek nitelikli bireyler yetiştirmek.

S. NO	Tedbirler	Sorumlu Birim	Koordinatör Birim
1.	Sektörle işbirliği yapılarak atölye ve laboratuvar öğretmenlerinin ilgili sektördeki gelişmeleri ve işgücü piyasası ihtiyaçlarını takip etmeleri ve öğrencilere bu yönde rehberlik etmeleri sağlanacaktır.	Mesleki ve Teknik Eğitim	
2.	Bölgedeki sektörlerin işgücü ihtiyaçları belirlenerek ulusal yeterliliklere sahip teknik insan gücü yetiştirilecektir. İstihdam edilebilirliği artırılacaktır.	Mesleki ve Teknik Eğitim	
3.	İşyeri beceri eğitimi ve staj uygulamalarının, mesleki ve teknik eğitim öğrencilerinin mesleki becerilerinin etkililiğini ve verimliliğini artıracak çalışmalar yapılacaktır.	Mesleki ve Teknik Eğitim	
4.	Bireylerin mesleki ve teknik eğitim imkânları ve istihdam fırsatları hakkında bilgi edinmeleri amacıyla geliştirilen Hayat Boyu Öğrenme Portalına (http://www.hbo.gov.tr/) ilişkin farkındalık oluşturulacaktır.	Hayat Boyu Öğrenme	
5.	Mesleki ve Teknik Eğitimin önemi hakkında farkındalık oluşturmak üzere tanıtım faaliyetleri düzenlenecektir.	Mesleki ve Teknik Eğitim	
6.	Ulusal ve uluslararası projeler yapılarak mesleki ve teknik eğitim kurumlarının kalitesi artırılacaktır.	Mesleki ve Teknik Eğitim	Strateji Geliştirme
7.	Hayat boyu öğrenme içerisinde açılan kurslar ve bu kurslara katılan kursiyer sayısını artıracak düzenlemeler yapılacaktır.	Hayat Boyu Öğrenme	
8.	Alan /Dal ile ilgili geçişlere yönlendirmeler, gerek öğrenci gerek veliye öğrencinin ilgi ve yetenekleri tespit edilerek yapılacak, her öğrencinin var olmak istediği meslekte eğitim alması sağlanacaktır.	Eğitim Öğretim Birimleri	Mesleki ve Teknik Eğitim
9.	Hükümetin ve Bakanlığımızın meslek liselerine yönelik eğitim politikaları doğrultusunda meslek lisesi öğrencilerinin eğitim kalitesini artıracak proje ve faaliyetler planlanacaktır.	Mesleki ve Teknik Eğitim	Strateji Geliştirme
10.	Yönetici ve öğretmenlerin mesleki gelişmelerini arttırmak üzere düzenlenen hizmet içi faaliyetlere katılım arttırılacaktır.	Mesleki ve Teknik Eğitim	Hizmetiçi Eğitim
11.	Özel sektörle işbirliği yaparak ve kalkınma ajansının desteğini alarak meslek liselerindeki dal çeşitliliğini arttırmaya yönelik fizibilite çalışmaları yapılacaktır.	Mesleki ve Teknik Eğitim	

Stratejik Amaç-2 İnsan yaşamının bütün evrelerini zihinsel, bedensel, duygusal gelişim yönünden etkileyen eğitim kalitesini artırarak, dil becerilerini geliştirip, okul türleri arasındaki başarı düzeyi farklılıklarını azaltarak, ilçenin ihtiyaçları doğrultusunda belirlenecek alanlarda istihdam edilebilir, nitelikli bireylerin yetişmesini sağlamak		
Stratejik Hedef-2.3. Plan döneminde eğitimde yenilikçi yaklaşımlar kullanılarak yüksek derecede dil becerisine sahip bireyler yetiştirmek ve öğretmen/öğrencilerin uluslararası hareketlilik düzeyini arttırmak.		
Performans Göstergeleri	Mevcut Durum	Performans Hedefleri
	2014-2015	2019
PG 2.3.1.: DynEd International Inc. Sistemine kayıtlı okul sayısı	72	72
PG.2.3.2.: Halk Eğitim Merkezleri tarafından yabancı dil kurslara katılan kursiyer sayısı	242	500
PG 2.3.3.: Uluslararası projelere katılan öğretmen sayısı:	96	150
PG 2.3.4.: Uluslararası projelere katılan öğrenci sayısı:	80	140

Hedefin Açıklaması ve İhtiyaç Nedeni

Küreselleşme ile birlikte eğitim ve iş hayatı için hareketlilik ön plana çıkan konuların başında gelmektedir. Hareketliliği destekleyen en önemli unsurların başında bireylerin yabancı dil becerisine sahip olması gelmektedir. Bu doğrultuda AB ülkeleri başta olmak üzere Bütün dünyada bireylerin en az bir yabancı dili iyi derecede öğrenmesi konusu bir zorunluluk olarak kabul edilmektedir.

Bu kapsamda yenilikçi yaklaşımlar kullanılarak bireylerin yabancı dil yeterliliğini ve uluslararası öğrenci/öğretmen hareketliliğini artırmak hedeflenmektedir.

Hedefin Mevcut Durum Analizi

Yabancı dil eğitiminde yenilikçi yaklaşımlara uygun olarak okullarımıza çoklu ortamda etkileşimli İngilizce dil eğitiminin gerçekleştirilmesi için DynEd İngilizce Dil Eğitimi Sistemi oluşturulmuştur. Sistem, öğrencilerin çevrimiçi veya çevrimdışı olarak bilgisayar ve tabletlerden bireysel ve sınıfta öğretmen destekli öğrenmelere imkân sağlamaktadır. DynED sistemi ile öğrencilerin dinleme, konuşma, okuma ve yazma becerileri takip edilebilmektedir.

Hükümet ve Bakanlık politikalarının yabancı dil öğretimini destekleme ve kullanımını teşvik etme ile proje hazırlama konusunda yapmış olduğu faaliyetler, İlçemizde sürdürülmekte olup; yabancı dil ile ilgili ilçe genelinde açılan Hizmet içi eğitim sayısı bulunmamaktadır, Halk Eğitim Merkezleri tarafından açılan yabancı dil kurslarından yararlanan katılımcı sayısı 242; uluslararası projelerde yer alan öğretmen sayısı 96, öğrenci sayısı 80'dir. İlçemizde DynED Sistemine kayıt olması gereken 72 okul sisteme kayıtlıdır.

Bkz. Sayfa 80 – 5.5. AB Projeleri

Hedefle Elde Edilecek Sonuçlar

En az bir yabancı dili iyi derecede öğrenmiş birey.
Hareketlilik programlarına katılarak mesleki bilgisi, görgüsü ve kültürüne katkı sağlamış birey.

S. NO	Tedbirler	Sorumlu Birim	Koordinatör Birim
1.	Yabancı dil öğretiminde yenilikçi yaklaşımların tanıtılıp yaygınlaştırılması amacıyla etkinlikler düzenlenecektir.	Eğitim Öğretim Birimleri	
2.	Yabancı dil eğitimi alan bireylerin, teorik bilgilerini uygulamada kullanıp geliştirebilmeleri amacıyla sektör ve ilgili kurumlarla işbirliği yapılacaktır.	Eğitim Öğretim Birimleri	
3.	Proje yazma ve yürütme konusunda yönetici ve öğretmenlerin önyargısını kırmak ve farkındalık oluşturmak ve proje sayısını artırmak için farklı kurumların yaptıkları projelerin tanıtıldığı programlar düzenlenecektir.	Eğitim Öğretim Birimleri	Strateji Geliştirme
4.	Hibe imkânlarına ilişkin bilgilendirme faaliyetleri yapılarak ulusal ve uluslararası hareketliliğin artırılması için öğrenci ve öğretmenlerin projelere katılımları teşvik edilecektir.	Eğitim Öğretim Birimleri	Strateji Geliştirme
5.	Yabancı dil eğitimi destekleyen tüm projelerin ve hareketliliklerin tanıtımı yapılarak, katılımcı sayısı artırılacaktır.	Strateji Geliştirme	
6.	Öğretmen ve öğrencilerin; halk eğitim merkezleri, hizmet içi eğitimler ve uluslararası proje ziyaretlerine katılımı sağlanarak yabancı dil kullanımı geliştirilecektir.	Eğitim Öğretim Birimleri	Hayat boyu Öğrenme
7.	DYNED İngilizce Dil Eğitimi Sistemi ile ilgili bilgilendirme seminerleri yapılarak daha fazla sayıda öğretmen ve öğrencinin aktif olarak kullanımı sağlanacaktır.	Eğitim Öğretim Birimleri	
8.	Yabancı dil öğrenmeyle ilgili olumsuz önyargıyı kırmak için öğretmen ve öğrencilerin AB projeleri ve proje ziyaretleri yapmaları teşvik edilecektir.	Strateji Geliştirme	

TEMA 3: KURUMSAL KAPASİTENİN ARTTIRILMASI

Stratejik Amaç-3 Mevcut beşeri, fiziki ve mali alt yapı ile yönetim ve organizasyon yapısını iyileştirerek, erişilebilir ve kaliteli eğitimin etkinlik ve verimliliğini artıracak bir kurumsal yapı oluşturmak.		
Stratejik Hedef-3.1. Müdürlüğümüzün amaçlarını ve stratejik planlarını aksiyonlara çevirecek olan işgücünü, bilgiyi ve yetkinliği tanımlayarak yönetmeye, aynı zamanda çalışanların performansını ve potansiyelini bu amaçlar doğrultusunda geliştirmeye yönelik işlevsel bir insan kaynakları yönetimi yapısını plan dönemi sonuna kadar oluşturmak.		
Performans Göstergeleri	Mevcut Durum	Performans Hedefleri
	2014-2015	2019
PG 3.1.1.: Öğretmen başına düşen öğrenci sayısı	15	15

PG 3.1.2.: Lisansüstü eğitimi tamamlayan personel oranı (%)	3.4	10
PG 3.1.3.: YDS veya eşdeğer dil sınavlarından birinden en az C seviyesinde başarı gösteren personel oranı (%)	2.3	5
PG 3.1.4.: Ücretli öğretmen sayısının toplam öğretmen sayısına oranı (%)	% 3	0

Hedefin Açıklaması ve İhtiyaç Nedeni

Müdürlüğümüzün görev alanına giren konularda, faaliyetlerini etkin bir şekilde yürütebilmesi ve nitelikli ürün ve hizmet üretebilmesi için güçlü bir insan kaynağına sahip olması gerekmektedir. Bu bağlamda İlçe Milli Eğitim Müdürlüğü'nün beşeri altyapısının güçlendirilmesi hedeflenmektedir.

Hedefin Mevcut Durum Analizi

Okullarımızda Millî Eğitim Bakanlığında Bağlı Eğitim Kurumu Yöneticilerinin Görevlendirilmelerine İlişkin Yönetmeliğin ilgili şartlarını taşıyanlar 4 yıllığına yönetici olarak görevlendirilmekte olup görev süresi dolanların yeniden dört yıllığına görevi uzatılmakta veya şartları taşıyan yeni adaylar yöneticilik için görevlendirilmektedir.

Hedefle Elde Edilecek Sonuçlar

Millî Eğitim Bakanlığının insan kaynaklarının sürekli mesleki gelişiminin sağlanması, yöneticilerin yeterliliklerinin geliştirilmesi ve atamalarda liyakatin esas alınması, personel atama ve yer değiştirmelerinin ihtiyaçlar doğrultusunda gerçekleştirilmesi hedefine bağlı olarak işlevsel bir insan kaynakları yönetim yapısını gerçekleştirmek.

S. NO	Tedbir	Sorumlu Birim	Koordinatör Birim
1	Çalışanların görevlendirilmesinde aldığı eğitim, sahip olduğu geçerli sertifikalar ve yabancı dil becerisi gibi yeterlilikler dikkate alınacaktır.	İnsan Kaynakları Yönetimi Hizmetleri	İnsan Kaynakları Yönetimi Hizmetleri
2	Çalışanların bilgi birikimini artırmak ve tecrübe paylaşımını sağlamak amacıyla ulusal ve uluslararası kurum ve kuruluşlarla ortak faaliyetler yapılacaktır.	Strateji Geliştirme Hizmetleri İnsan Kaynakları Yönetimi Hizmetleri	Strateji Geliştirme Hizmetleri
3	Okul ve kurumların temizlik, güvenlik ve sekreteryaya gibi alanlardaki destek personeli ihtiyacının giderilmesine yönelik çalışmalar yapılacaktır.	Destek Hizmetleri Eğitim Öğretim Birimleri	Destek Hizmetleri
4	İlçe MEM çalışanlarının motivasyon ve iş doyumunu artırmaya yönelik çalışmalar yapılacaktır.	İnsan Kaynakları Yönetimi Hizmetleri Strateji Geliştirme Hizmetleri	İnsan Kaynakları Yönetimi Hizmetleri
5	Engelli çalışanlara bilgi, beceri ve engel durumlarına uygun görevler verilmesi sağlanacaktır.	İnsan Kaynakları Yönetimi Hizmetleri	İnsan Kaynakları Yönetimi Hizmetleri

Stratejik Amaç-3

Mevcut beşeri, fiziki ve mali alt yapı ile yönetim ve organizasyon yapısını iyileştirerek, erişilebilir ve kaliteli eğitimin etkinlik ve verimliliğini artıracak bir kurumsal yapı oluşturmak.

Stratejik Hedef-3.2.

Plan döneminde ilçemizde ihtiyaç duyulan eğitim tesislerinin yerleri saptanarak bütçe imkanları doğrultusunda, hayırseverler ve STK'ların katılımıyla çağın gereklerine uygun biçimde donatılmış eğitim ortamları tesis etmek ve etkin, verimli bir mali yönetim yapısını oluşturmak.

Performans Göstergeleri	Mevcut Durum	Performans Hedefleri
	2014-2015	2019
PG 3.2.1.: Fiziki açıdan bakım onarım çalışması yapılan okul/kurum sayısı	0	16
PG 3.2.2.: Fiziki açıdan kapasitesi genişletilmesi yapılan okul/kurum sayısı	1	16
PG 3.2.3.: Depremsellik açısından güçlendirme yapılan okul/kurum sayısı	0	40
PG 3.2.4.: İkili Öğretim yapan okullarımızın sayısı	7	0

Not: Ödenek yetersizliğinden deprem güçlendirilmesi okullarımızda yapılamamıştır. Muğla Üniversitesi ile İl Milli Eğitim Müdürlüğü arasında imzalanan protokol gereği ilçemize ayrılacak olan bütçeden 40 okulumuzda 2019 yılına kadar güçlendirme çalışması yapılması planlanmaktadır.

Hedefin Açıklaması ve İhtiyaç Nedeni

Okul ve kurumların fiziki ortamlarının iyileştirilerek ihtiyaca cevap verecek düzeye getirilmesi, alternatif finansal kaynaklarla eğitimin desteklenmesi, kaynak kullanımında etkinliğin ve verimliliğin sağlanması amaçlanmıştır.

Hedefin Mevcut Durum Analizi

Bakanlıktan gelen genel bütçe doğrultusunda okul/kurumların öncelik ve ihtiyaç sırası belirlenerek; ilçemizde 1 eğitim kurumunda fiziki bakım onarım çalışması, 16 okul/kurumda kapasitenin geliştirilmesi yönünde çok amaçlı salon, ek derslik vb. ihtiyacı bulunmaktadır. İlçemizde 7 okulumuzda ikili öğretim yapılmaktadır.

Hedefle Elde Edilecek Sonuçlar

Fiziki kapasitenin geliştirilmesi, sosyal, sportif ve kültürel alanlar oluşturulması yoluyla kullanıcı memnuniyetinin artırılması.

Bakanlık tarafından İlçe Milli Eğitim Müdürlüğümüze ayrılan ödeneklerin etkin, ekonomik ve verimli kullanılması.

Hayırseverlerin eğitime katkısının artırılması.

Özel eğitime gereksinim duyan bireylerin eğitim ortamlarından daha rahat faydalanmasını sağlayacak fiziki düzenlemelerin yapılması. İkili öğretime son verilmesi.

S. NO	Tedbirler	Sorumlu Birim	Koordinatör Birim
1.	Okul, derslik, pansiyon, spor salonu gibi eğitim tesisleri ihtiyaç analizleri doğrultusunda belirlenerek, yapımla ilgili iş ve işlemlerinin takibi yapılacaktır.	İnşaat ve Emlak	
2.	Mevcut ve yeni açılacak okul ve pansiyonların, eğitim ortamları, standartlar ve iş güvenliği esasları çerçevesinde düzenlenecektir.	Destek Hizmetleri	
3.	Okul bahçeleri, öğrencilerin sosyal ve kültürel gelişimlerini destekleyecek ve aktif yaşamı teşvik edecek şekilde düzenlenecek; öğrencilerin sosyal, sanatsal, sportif ve kültürel etkinlikler yapabilecekleri alanlar artırılacaktır.	Destek Hizmetleri	
4.	Okul ve kurumların fiziki ortamları özel eğitime ihtiyaç duyan bireylerin gereksinimlerine uygun biçimde düzenlenecek ve destek eğitim odaları yaygınlaştırılacaktır.	Destek Hizmetleri	Özel Eğitim
5.	Okul pansiyonlarının konaklama kalitesinin artırılmasına yönelik çalışmalar yapılacak ve fiziki ortamlara ilişkin standartlar güvenlik, hijyen ve konfor şartları dikkate alınarak planlanacaktır.	Destek Hizmetleri	
6.	Okul ve kurumların kütüphane, konferans salonu, laboratuvar, spor salonu ve bahçe gibi mekânlarının bu imkânlardan yoksun okullar tarafından kullanılabilmesi sağlanacaktır.	Eğitim Öğretim Birimleri	
7.	Eğitim binalarının yapımı ve arsa temini için yerel yönetimler ve hayırseverlerle işbirliği yapılarak destekleri sağlanacak.	İnşaat ve Emlak	
8.	Okul ve kurumlara tahsis edilen ödeneklerin etkin kullanılmasını sağlamak üzere tenkis miktarları izlenecek, tenkise sebep olan sorunlar tespit edilerek sorunların çözümüne yönelik adımlar atılacaktır.	Destek Hizmetleri	
9.	Denetlenen okul ve kurumların, bütçelerini yerinde-etkin-uygun kullanılıp kullanmadıkları incelenerek tespit edilen eksikliklerin (bilgi eksikliği, usul yanlışlığı, hata, kasıt gibi) giderilmesine yönelik gerekli önlemler alınacaktır.	Destek Hizmetleri	
10.	Akıllı tahta, tablet gibi materyalin dağıtımı tamamlanarak, kurumların internet altyapısı ile ilgili eksiklikler giderilecektir.	Destek Hizmetleri	
11.	Eğitim binalarının, deprem tahkiki ve güçlendirmesi çalışmaları, öncelik sırası belirlenerek yürütülecektir.	İnşaat ve Emlak	
12.	Okulların yapım ve donatımına yönelik hayırsever vatandaşları, teşvik edecek etkinlikler düzenlenecek. İkili eğitime son verilecektir.	Eğitim Öğretim Birimleri	Destek Hizmetleri

Stratejik Amaç-3

Mevcut beşeri, fiziki ve mali alt yapı ile yönetim ve organizasyon yapısını iyileştirerek, erişilebilir ve kaliteli eğitimin etkinlik ve verimliliğini artıracak bir kurumsal yapı oluşturmak.

Stratejik Hedef-3.3.

AB normları, uluslararası standartlar ve ulusal vizyona uygun olarak; bürokrasinin azaltıldığı, kurumsal rehberlikle desteklenen, çoğulcu, katılımcı, şeffaf ve hesap verebilir, performans yönetim sisteminin uygulandığı bir yönetim ve organizasyon yapısını plan dönemi sonuna kadar oluşturmak ve sürdürmek. Plan dönemi boyunca yasal yükümlülükler çerçevesinde bilgi işlem teknolojilerindeki gelişmelere paralel; e-devlet kapasitesini, ağ ortamlarının etkinliğini artırmak ve verilerin elektronik ortamda toplanması, analizi, ve paylaşılmasını sağlamak suretiyle enformasyon teknolojilerinin kullanımını artırmak.

Performans Göstergeleri	Mevcut Durum	Performans Hedefleri
	2014-2015	2019
PG 3.3.1.: Kadın yönetici sayısının toplam yönetici sayısına oranı	% 16	% 25
PG 3.3.2.: Okul ve kurumlardan rehberlik ve denetimi yapılanların oranı	% 27	% 100
PG 3.3.3.: İlçe MEM hizmetlerinden elektronik ortamda sunulanların sayısı (web sitesi üzerinden)	2324	3000
PG 3.3.4.: Kurum çalışanlarının kurum hizmetlerine ilişkin veri akışı hususundaki memnuniyeti	% 78	% 100
PG 3.3.5.: İlçe MEM elektronik ortamlarına ilişkin şikâyet sayısı (internet sayfaları, e-modüller, veli bilgilendirme sistemi gibi)	210	105

Hedefin Açıklaması ve İhtiyaç Nedeni

İlçe Milli Eğitim Müdürlüğü kurumsal yapı ve yönetim organizasyonlarını çağdaş yaklaşım ilkeleri doğrultusunda geliştirilmesi gerekmekte olup, enformasyon teknolojilerinin olanak ve fırsatlarından okullarımızın azami düzeyde faydalanmasını sağlamaktır.

Hedefin Mevcut Durum Analizi

Tüm okullarımız ve kurumlarımız Bakanlığımız tarafından düzenlenen standart bir internet sitesine “(www.meb.k12.tr)” sahip olmakla birlikte; tüm okul ve kurumlarımıza “....@meb.k12.tr” uzantılı ücretsiz e-posta adresi verilmiştir.

Hedefle Elde Edilecek Sonuçlar

5018 sayılı Kamu Mali Yönetimi ve Kontrol Kanunu'nun getirmiş olduğu çağdaş yönetim anlayışının bileşenlerinden olan “çoğulculuk, katılımcılık, şeffaflık, hesap verebilirlik, sistem odaklı denetim” ilkeleriyle Milli Eğitim Bakanlığının yönetim yapısının bütünleştirilerek kurumsal idarenin geliştirilmesi; hizmet memnuniyetinin artırılması, okul ve kurumların teknolojik alt yapısının tamamlanması, hızlı ve güvenilir veri akışının sağlanması hedeflenmektedir.

S. NO	Tedbir	Sorumlu Birim	Koordinatör Birim
1	Rehberlik ve denetim faaliyetleri, geliştirilecek sistem ile yapılacak izleme ve değerlendirme sonucunda risk tespit edilen okul ve kurumlar önceliğinde yürütülecektir. Emsallerine göre başarı gösteren okul ve kurumların ödüllendirilerek örnek uygulamaların yaygınlaştırılması sağlanacaktır.	Strateji Geliştirme Hizmetleri	Strateji Geliştirme Hizmetleri

2	İlçe MEM personeli ve hizmet sunmakla sorumlu olduğu vatandaşlar kamu hizmet standartları hususunda bilgilendirilecektir.	Strateji Geliştirme Hizmetleri	Strateji Geliştirme Hizmetleri
3	Burslar hakkında tanıtım toplantıları düzenlenecek, burslara ilişkin tanıtıcı materyaller hazırlayıp dağıtılarak burs başvuru sayıları artırılacak ve daha nitelikli adayların bu imkânlardan faydalanması sağlanacaktır.	Din Öğretimi Hizmetleri Eğitim Öğretim Birimleri	Din Öğretimi Hizmetleri
4	Elektronik ağ yönetim alanında meydana gelen yazılım ve donanım teknolojilerindeki yeniliklerin kullanıcı personele aktarılması için hizmetiçi eğitimler ve bilgilendirme toplantıları düzenlenecektir.	Bilgi İşlem ve Eğitim Teknolojileri	Hizmetiçi Eğitim
5	Teknik alt yapı, veri yedekleme ve güvenlik alanında gelişen yazılım ve donanım teknolojilerinin mevcut yazılım ve donanım alt yapı mimarisine entegre edilmesine yönelik çalışmalar yapılacaktır	Bilgi İşlem ve Eğitim Teknolojileri	Destek Hizmetleri
6	İlçemizde güvenilir istatistikî verileri toplamaya, analiz etmeye yönelik çalışmalar yapılacaktır.	Strateji Geliştirme	
7	DYS, TEFBİS gibi bilişim sistemleri kullanılarak iş ve işlemlerin zamanında yapılmasıyla hizmet kalitesinin artırılması sağlanacaktır.	Bilgi İşlem ve Eğitim Teknolojileri	
8	Fatih Projesi kapsamında güvenli internet eğitimleri ile bilişim suçları konusunda farkındalık oluşturularak güvenli internet kullanımını sağlanacaktır.	Bilgi İşlem ve Eğitim Teknolojileri	
9	Okul ve kurumlarımızdaki teknolojik alt yapının yetersizliği ile erişim bileşenlerinin dağıtım ve kurulumuyla ilgili aksaklıkların giderilmesi için Bakanlığın alt yapıyı güçlendirme çalışmalarından yararlanılacaktır.	Destek Hizmetleri	
10	e-okul Yönetim Bilgi Sisteminin ve diğer modüllerin yer aldığı MEBBİS' in, yeni alt modül / ekran ve raporlar bölümü kullanıcı işlemleri etkin bir şekilde yürütülecektir.	Bilgi İşlem ve Eğitim Teknolojileri	
11	Örgün ve yaygın eğitim, ilköğretim ve ortaöğretim, ders kitapları, eğitim araçlarıyla matbu evrakların dağıtımının zamanında yapılması sağlanacak ve kitap israfının önlenmesine yönelik tedbirler alınacaktır.	Destek Hizmetleri	
12	Bakanlığın mobil uygulamaları ve Fatih projesi ile güçlendirilen teknolojik donanım sayesinde e- katılım artırılacaktır.	Bilgi İşlem ve Eğitim Teknolojileri	

2.7 MALİYETLENDİRME

TEMA	AMAÇLAR VE HEDEFLER	TAHMİNİ MALİYETİ (TL) (2015-2019)	ORAN
EĞİTİME ERİŞİMİN ARTIRILMASI	STRATEJİK AMAÇ 1	37.500.000	
	Stratejik Hedef 1.1	37.500.000	
EĞİTİMDE KALİTENİN ARTIRILMASI	STRATEJİK AMAÇ 2	1.100.000	
	Stratejik Hedef 2.1	500.000	
	Stratejik Hedef 2.2	400.000	
	Stratejik Hedef 2.3	200.000	
KURUMSAL KAPASİTENİN GELİŞTİRİLMESİ	STRATEJİK AMAÇ 3	20.600.000	
	Stratejik Hedef 3.1	100.000	
	Stratejik Hedef 3.2	20.000.000	
	Stratejik Hedef 3.3	500.000	
STRATEJİK AMAÇ MALİYETLERİ TOPLAMI		57.200.000	
GENEL YÖNETİM GİDERİ		500.000	
5 Yıllık Tahmini Kaynak Miktarı		57.700.000	<i>% 100</i>

4. BÖLÜM

İZLEME VE DEĞERLENDİRME

5018 sayılı Kamu Mali Yönetimi ve Kontrol Kanununun amaçlarından biri; kalkınma planları ve programlarda yer alan politika ve hedefler doğrultusunda kamu kaynaklarının etkili, ekonomik ve verimli bir şekilde elde edilmesi ve kullanılmasını, hesap verebilirliği ve malî saydamlığı sağlamak üzere, kamu malî yönetiminin yapısını ve işleyişini düzenlemektir.

Bu amaç doğrultusunda kamu idarelerinin; stratejik planlar vasıtasıyla, kalkınma planları, programlar, ilgili mevzuat ve benimsedikleri temel ilkeler çerçevesinde geleceğe ilişkin misyon ve vizyonlarını oluşturması, stratejik amaçlar ve ölçülebilir hedefler saptaması, performanslarını önceden belirlenmiş olan göstergeler doğrultusunda ölçmesi ve bu sürecin izleme ve değerlendirmesini yapmaları gerekmektedir.

Bu kapsamda Millî Eğitim Bakanlığı 2015-2019 dönemine ilişkin kalkınma planları ve programlarda yer alan politika ve hedefler doğrultusunda kaynaklarının etkili, ekonomik ve verimli bir şekilde elde edilmesi ve kullanılmasını, hesap verebilirliği ve saydamlığı sağlamak üzere Millî Eğitim Bakanlığı 2015-2019 Stratejik Planı'nı hazırlamıştır. Hazırlanan planın gerçekleşme durumlarının tespiti ve gerekli önlemlerin zamanında ve etkin biçimde alınabilmesi için Millî Eğitim Bakanlığı 2015-2019 Stratejik Planı İzleme ve Değerlendirme Modeli geliştirilmiştir.

İzleme, stratejik plan uygulamasının sistematik olarak takip edilmesi ve raporlanmasıdır. Değerlendirme ise, uygulama sonuçlarının amaç ve hedeflere kıyasla ölçülmesi ve söz konusu amaç ve hedeflerin tutarlılık ve uygunluğunun analizidir.

Stratejik Planının onaylanarak yürürlüğe girmesiyle birlikte uygulamasının izleme ve değerlendirmesi de başlayacaktır. Stratejik Planın izlenmesi ile ilgili sorumluluk Strateji Geliştirme Biriminde olacaktır. Birimler sorumluluk alanları ile ilgili raporlarını hazırlamakla yükümlüdürler. Hazırlanan raporlar izleme ile ilgili sorumluluğu taşıyan Strateji Geliştirme Birimince Stratejik Planda önceden belirlenen amaç ve hedeflerle ne derece örtüştüğü değerlendirilerek altı aylık dönemler halinde üst birime sunulacaktır.



2015-2019 Stratejik Plan İzleme Değerlendirme Süreci

İzleme Değerlendirme Dönemi	Gerçekleştirilme Zamanı	İzleme Değerlendirme Dönemi Süreç Açıklaması
Birinci İzleme-Değerlendirme Dönemi	Her yılın Temmuz ayı içerisinde	<ul style="list-style-type: none"> - SGB tarafından harcama birimlerinden sorumlu oldukları göstergeler ile ilgili gerçekleşme durumlarına ilişkin verilerin toplanması ve konsolide edilmesi - Göstergelerin gerçekleşme durumları hakkında hazırlanan raporun üst yöneticiye sunulması
İkinci İzleme-Değerlendirme Dönemi	İzleyen yılın Şubat ayı sonuna kadar	<ul style="list-style-type: none"> - SGB tarafından harcama birimlerinden sorumlu oldukları göstergeler ile ilgili yılsonu gerçekleşme durumlarına ilişkin verilerin toplanması ve konsolide edilmesi - Üst yönetici başkanlığında harcama birim yöneticilerince yılsonu gerçekleştirmelerinin, gösterge hedeflerinden sapmaların ve sapma nedenlerin değerlendirilerek gerekli tedbirlerin alınması

5. EKLER

Tablo 5.1. İlçe Milli Eğitim Müdürlüğüne Ait Araç Sayısı

İlçe Milli Eğitim Müdürlüğü hazineye ait Fethiye Hükümet Konağında 30 oda da hizmet vermektedir. Müdürlüğümüz 1 Renault Megan otomobil (Dernek malı), 1 Kartal otomobil, 2 Renault Kango (Dernek malı) ile hizmet vermeye devam etmektedir.

ARAÇ SAYISI	MODEL	MARKA
1	1991	Kartal
1	2006	Renault Kango
1	2009	Renault Kango
1	2009	Renault Megan
1	2012	Mercedes Minibüs

5.2. PAYDAŞ LİSTESİ VE ETKİ ÖNEM MATRİSİ

PAYDAŞLAR	PAYDAŞ TÜRÜ		NEDEN PAYDAŞ	Paydaşın Kurum Faaliyetlerini Etkileme Derecesi	Paydaşın Taleplerine Verilen Önem	ÖNCELİĞİ	AÇIKLAMA
	İç Paydaş	Dış Paydaş		"Tam:5", "Çok:4", "Orta:3", "Az:2", "Hiç:1"			
				1,2,3 İzle 4,5 Bilgilendir	1,2,3 Gözet 4,5 Birlikte Çalış		
Milli Eğitim Bakanlığı		√	Merkez Yönetim	5	5	1	Birlikte Çalış
Fethiye Kaymakamlığı		√	Mülki İdare	5	5	1	Birlikte Çalış
Belediye		√	Mülki İdare	4	5	1	Birlikte Çalış
İlçe Millî Eğitim Müdürlüğü Yöneticileri	√		Karar Mekanizması	5	5	1	Birlikte Çalış

İlçe Millî Eğitim Müdürlüğü Birimleri	√		Eğitim öğretim hizmetlerinin yürütülmesinde kurum içi ortaklar	5	5	1	Birlikte Çalış
İlçe Millî Eğitim Müdürlüğü Personeli	√		Eğitim-öğretim hizmetlerinin yürütülmesi	5	5	1	Birlikte Çalış
Okul/Kurum Müdürlükleri	√		Hizmet alan ve hizmet sunan kesim	5	5	1	Birlikte Çalış
Okul/Kurum Yönetici ve Çalışanları	√		Hizmet alan ve hizmet sunan kesim	5	5	1	Birlikte Çalış
Öğrenciler		√	Doğrudan hizmet alan kesim	5	5	1	Birlikte Çalış
Veliler		√	Hizmet alan kesim	4	5	1	Birlikte Çalış
Okul Aile Birlikleri		√	Eğitime destek veren tedarikçiler	4	5	1	Birlikte Çalış
İlçe Emniyet Müdürlüğü		√	Stratejik ortağımız ve tedarikçimiz	4	4	2	Çalışmalara Dahil Et
Aile ve Sosyal Politikalar İlçe Müdürlüğü		√	Proje ve faaliyetlerimizde stratejik ortağımız	4	4	2	Çalışmalara Dahil Et
İlçe Sağlık Müdürlüğü, Sağlık Kuruluşları		√	Proje ve faaliyetlerimizde stratejik ortağımız ve tedarikçimiz	3	4	2	Çıkarlarını Gözet Çalışmalara Dahil Et
Gençlik ve Spor İlçe Müdürlüğü		√	İşbirliği içerisinde olduğumuz kurum	4	4	2	Çalışmalara Dahil Et
İlçe Kültür ve Turizm Müdürlüğü		√	İşbirliği içerisinde olduğumuz kurum	3	4	2	Çıkarlarını Gözet Çalışmalara Dahil Et
Çevre ve Şehircilik İlçe Müdürlüğü		√	İşbirliği içerisinde olduğumuz kurum	3	4	2	Çıkarlarını Gözet Çalışmalara Dahil Et
İlçe Müftülüğü		0	İşbirliği içerisinde olduğumuz kurum	2	2	2	Bilgilendir
İlçe Gıda, Tarım ve Hayvancılık Müdürlüğü		√	Proje ve faaliyetlerimize destek veren kurum	3	3	3	Bilgilendir Çıkarlarını Gözet
İlçe Orman Bölge Müdürlüğü		√	İşbirliği içerisinde olduğumuz kurum	3	3	3	Bilgilendir Çıkarlarını Gözet
İŞKUR		o	İşbirliği içerisinde olduğumuz kurum	3	3	3	Bilgilendir Çıkarlarını Gözet
Muğla Sıtkı Koçman Üniversitesi		√	Eğitim faaliyetlerimizi destekler, tedarikçidir	3	4	2	Çıkarlarını Gözet Çalışmalara Dahil Et
Hayırseverler		√	Tedarikçidir	5	4	1	Birlikte Çalış
Sivil Toplum Kuruluşları		o	Proje ve faaliyetlerimizde stratejik ortağımız	4	4	2	Çalışmalara Dahil Et
Medya		√	Eğitim faaliyetlerimizi duyurur	4	4	2	Birlikte Çalış
Özel Sektör Kuruluşları/Firmalar		o	Hizmet alır, Eğitime destek verir	3	3	3	Bilgilendir
Ulusal Ajans		√	Tedarikçi	3	3	3	İzle Çıkarlarını Gözet
GEKA		√	Tedarikçi	3	3	3	İzle Çıkarları

√ :Tamamen O : Kısmen

Tablo 5.3. Kurum Personelinin Görev, Cinsiyet, Hizmet Yılı, Kadro Durumu

Sıra No	Görevi	Kadın	Erkek	Kıdemi	Kurumdaki Yılı	Kadro	Görevlendirme	4 C	İlkokul	Ortaokul	İlköğretim	Lise	Ön Lisans	Lisans	Yüksek lisans
1	Müdür		X	16	1		X							X	
2	Şube Müdürü		X	34	1	X							X		
3	Şube Müdürü		X	34	1	X								X	
4	Şube Müdürü	X		31	1	X								X	
5	FATİH Projesi Eğitmeni		X	15	8		X							X	
6	FATİH Projesi Eğitmeni		X	25	8		X							X	
7	MEBBİS Yönetici		X	16	1		X							X	
8	Şef	X		31	15	X								X	
9	Şef		X	24	13	X							X		
10	Şef		X	25	6	X							X		
11	Şef	X		18	3	X								X	
12	Şef	X		8	1	X								X	
13	Şef		X	14	5	X							X		
14	Şef		X	20	5	X							X		
15	Şef		X	11	5	X							X		
16	Şef		X	18	5	X							X		
17	Şef		X	18	1	X								X	
18	Şef		X	16	1	X								X	
19	Şef		X	16	1	X								X	
20	Bilgisayar İşletmeni		X	31	31	X								X	
21	VHKİ		X	31	31	X							X		
22	VHKİ	X		14	1	X						X			
23	VHKİ		X	16	16	X						X			
24	VHKİ		X	24	12	X							X		
25	VHKİ	X		18	6	X						X			
26	VHKİ		X	7	6	X							X		
27	VHKİ	X		14	5	X						X			
28	VHKİ		X	14	14	X						X			
29	VHKİ		X	14	8	X						X			
30	VHKİ	X		4	4	X								X	
31	VHKİ		X	22	11	X						X			
32	VHKİ	X		23	5	X							X		
33	VHKİ		X	5	3	X							X		
34	VHKİ		X	5	3	X							X		
35	VHKİ	X		3	3	X								X	
36	Tekniker		X	24	11		X							X	

37	Teknisyen		X	22	9	X								X		
38	Teknisyen		X	28	28	X					X					
39	Teknisyen		X	28	4	X						X				
40	Söz. Personel		X	9	7			4C				X				
41	Söz. Personel		X	10	10			4C			X					
42	Söz. Personel		X	10	9			4C				X				
43	Söz. Personel		X	10	9			4C			X					
44	Söz. Personel		X	10	9			4C					X			
45	Söz. Personel		X	10	8			4C			X					
46	Söz. Personel		X	10	4			4C			X					
47	Söz. Personel		X	10	3			4C				X				
48	Yardımcı Hizmetler		X	14	9		X				X					
49	Yardımcı Hizmetler		X	15	5	X					X					
50	Yardımcı Hizmetler		X	1	1	X					X					
51	Yardımcı Hizmetler	X		1	1	X		X								
52	Yardımcı Hizmetler		X	5	3	X					X					
53	Yardımcı Hizmetler	X		1	1	X					X					
54	Memur		X	30	4	X					X					
55	Memur		X	14	4		X				X					
56	Şoför		X	14	5		X				X					
57	Memur	X		2	2	X						X				
58	Memur	X		2	2	X						X				
59	Şoför		X	20	3	X					X					
60	Şoför		X	17	5	X		X								
61	Memur		X	6	1	X					X					
62	Memur	X		6	1	X						X				
63	Memur		X	2	2	X							X			
			15	48	-	-	47	8	8	2	1	-	22	20	19	-

5.4. EĞİTİM KURUMLARI İLE İLGİLİ İSTATİSTİKİ VERİLER

Tablo 5.4.1. Yıllara Göre Resmi Okul Öncesi Öğrenci Ve Öğretmen Sayıları

YIL	TÜRÜ	ŞUBE SAYISI	ERKEK ÖĞRENCİ SAYISI	KIZ ÖĞRENCİ SAYISI	TOPLAM ÖĞRENCİ SAYISI	DERSLİK SAYISI	ÖĞRETMEN SAYISI	
							Kadrolu	Diğer
2010 2011	Ana Okulu	9	77	86	163	10	5	-
	Uygulamalı Anasınıfı	2	18	25	43	2	2	-

	Ana Sınıfı	114	1209	1166	2375	98	42	15
TOPLAM		125	1307	1277	2581	110	49	15
2011 2012	Ana Okulu	9	102	118	220	9	9	-
	Uygulamalı Anasınıfı	2	29	24	53	2	2	-
	Ana Sınıfı	104	1122	1160	2200	104	99	23
TOPLAM		115	1253	1302	2555	115	110	23
2012 2013	Ana Okulu	10	120	124	224	10	14	-
	Uygulamalı Anasınıfı	2	24	26	50	2	2	-
	Ana Sınıfı	119	1106	978	2084	119	102	-
TOPLAM		131	1250	1128	2358	131	118	-

Tablo 5.4.2. 2013 / 2014 Eğitim Öğretim Yılı Okul Öncesi Eğitim Kurumları Verileri (Derslik ve Derslik Başına Düşen Öğrenci Sayıları)

TÜRÜ	ŞUBE SAYISI	ERKEK ÖĞRENCİ SAYISI	KIZ ÖĞRENCİ SAYISI	TOPLAM ÖĞRENCİ SAYISI	DERSLİK SAYISI	ÖĞRETMEN SAYISI		DERSLİK BAŞINA DÜŞEN ÖĞRENCİ SAYISI
						Kadrolu	Diğer	
Ana Okulu	12	170	151	321	12	17		26,75
Uygulamalı Anasınıfı	2	29	24	53	2	2		26,50
Ana Sınıfı	71	692	580	1272	71	69	6	18,43
TOPLAM	85	891	755	1646	85	88	6	19,36

İlçemizdeki anaokulunda 12 şubede 170’i erkek 151’u kız olmak üzere toplam 321 çocuk 12 derslikte okul öncesi eğitime devam etmektedir. Derslik başına 26,75 çocuk düşmektedir.

Şefika Pekin Mesleki ve Teknik Anadolu Lisesi bünyesinde bulunan 2 uygulamalı anasınıfı şubesinde 29 erkek 24 kız toplam 53 çocuk 2 derslikte okul öncesi eğitime devam etmekte olup derslik başına düşen çocuk sayısı 26,50’dir.

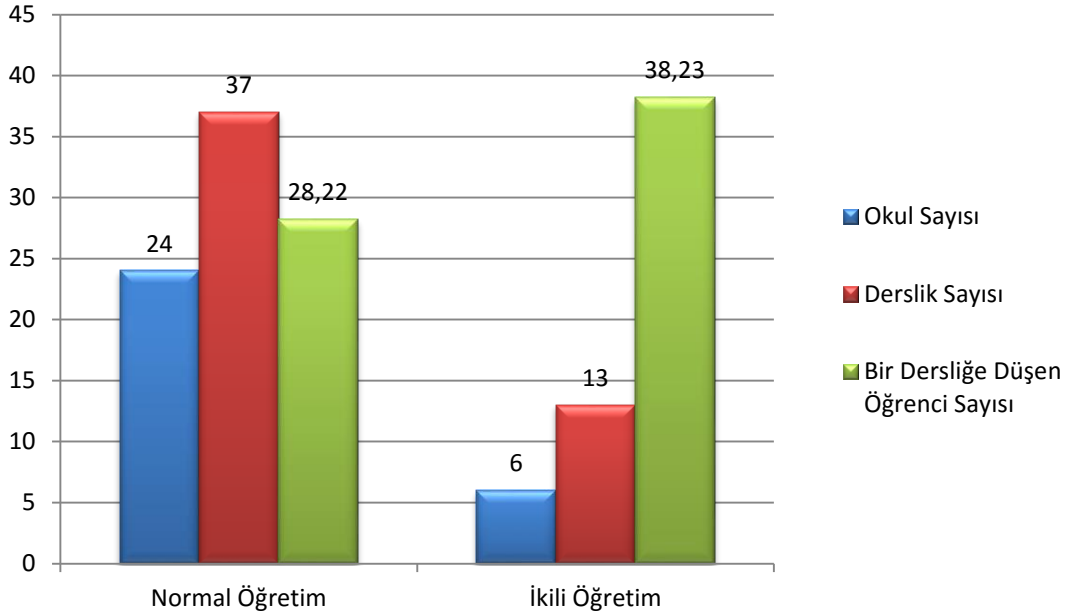
İlkokullar bünyesindeki 71 anasınıfı şubesinde 692’si erkek 580’i kız olmak üzere toplam 1272 çocuk 71 derslikte okul öncesi eğitime devam etmekte olup derslik başına düşen çocuk sayısı 18,43’ dır.

İlçe geneline bakıldığında ise resmi eğitim kurumlarında 85 şubede 891’si erkek 755’i kız olmak üzere 1646 çocuk toplam 85 derslikte okul öncesi eğitime devam etmekte olup derslik başına düşen çocuk sayısı 19,36’ dir.

Tablo 5.4.3. Normal ve İkili Öğretim Yapan Okul Öncesi Kurum Sayısal Verileri

OKUL TÜRÜ	NORMAL ÖĞRETİM			
	Okul Sayısı	Şube Sayısı	Derslik Sayısı	Öğrenci Sayısı
Anaokulu	2	18	11	353
Uygulamalı Anasınıfı	1	4	4	63
Anasınıfı	22	52	22	628
TOPLAM	25	74	37	1044
OKUL TÜRÜ	İKİLİ ÖĞRETİM			
	Okul Sayısı	Şube Sayısı	Derslik Sayısı	Öğrenci Sayısı
Anaokulu	-	-	-	-
Uygulamalı Anasınıfı	-	-	-	-

Anasınıfı	6	24	13	240
TOPLAM	6	24	13	497
GENEL TOPLAM	30	98	50	1541

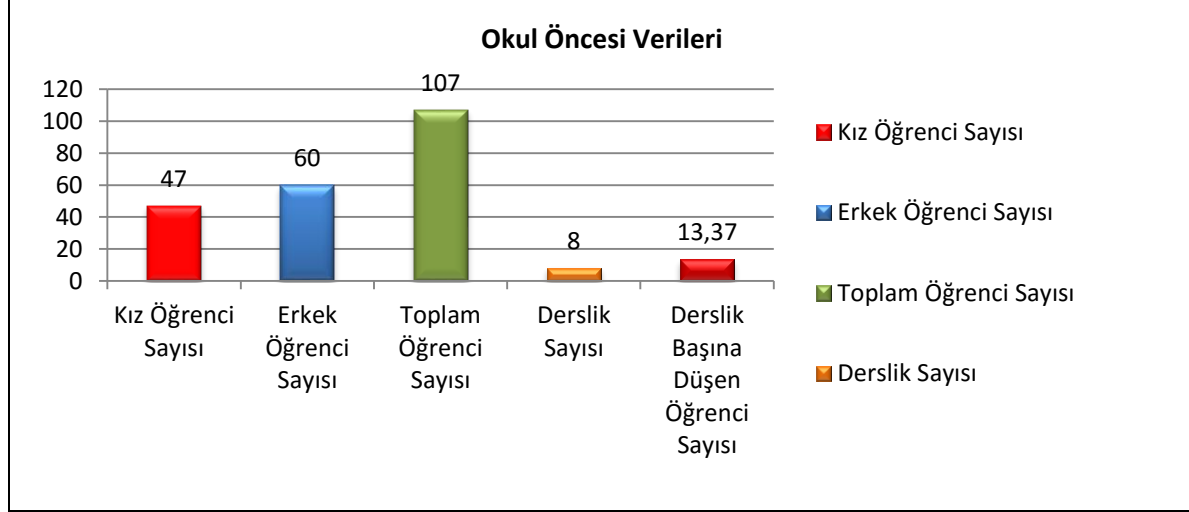


İlçemizde okul öncesi eğitimde ikili öğretim yapan ilkokullarımız; Kaymakam Mustafa Karşoğlu İlkokulu, Vali Recai Gürel İlkokulu, Yusuf İzzet Gökçe İlkokulu, Fethiye Gazi İlkokulu, Çatalarık İlkokulu, Karagedik İlkokulu ve Fethiye Merkez Atatürk İlkokulu'dur.

Tablo 5.4.4. Özel Ana Sınıfları Öğrenci Ve Öğretmen Sayıları

YIL	TÜRÜ	ŞUBE SAYISI	ERKEK ÖĞRENCİ SAYISI	KIZ ÖĞRENCİ SAYISI	TOPLAM ÖĞRENCİ	DERSLİK SAYISI	ÖĞRET-MEN SAYISI	USTA ÖĞRETİCİ
2010	ÖZEL ANA SINIFLARI	7	64	58	122	7	3	10
2011		8	56	61	107	8	4	7
2012		8	78	55	128	8	10	-
2013								

TÜRÜ	ŞUBE SAYISI	ERKEK ÖĞRENCİ-SAYISI	KIZ ÖĞRENCİ-SAYISI	TOPLAM ÖĞRENCİ	DERSLİK SAYISI	DERSLİK BAŞINA DÜŞEN ÖĞRENCİ SAYISI
Özel Ana Sınıfı	8	60	47	107	8	13,37
TOPLAM	8	60	47	107	8	13,37



2013		8	76	72	148	8	9	-
2014								

İlçemizdeki 3 özel ilköğretim okulu bünyesindeki 8 anasınıfı şubesinde 60'ı erkek 47'si kız olmak üzere toplam 107 çocuk 8 derslikte okul öncesi eğitime devam etmektedir. Derslik başına 13,37 çocuk düşmektedir.

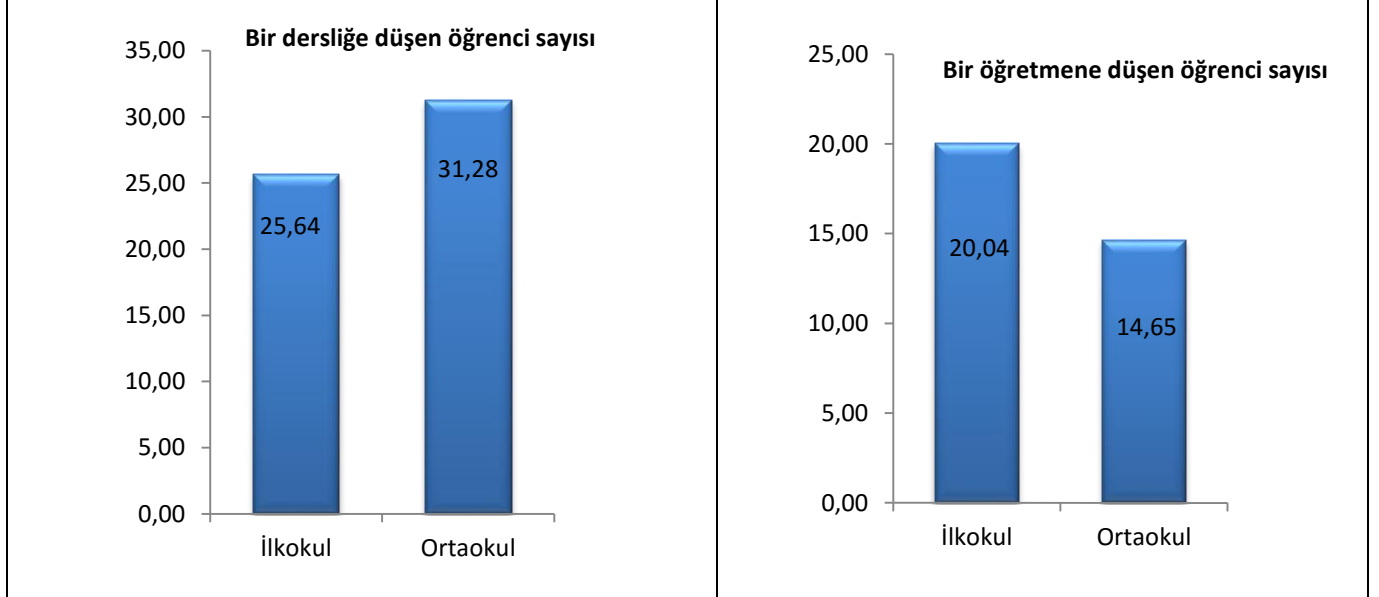
Tablo 5.4.5. Yıllara Göre Resmi İlköğretim Öğrenci Ve Öğretmen Sayıları

YIL	OKUL TÜRÜ	OKUL SAYISI	ŞUBE SAYISI	ERKEK ÖĞRENCİ SAYISI	KIZ ÖĞRENCİ-SAYISI	TOPLAM ÖĞRENCİ SAYISI	DERSLİK SAYISI	ÖĞRETMEN SAYISI		
								Kadro	4b	Diğer
2010 2011	1 – 8 Sınıflı Merkez İlköğretim Okulu	13	306	5334	4898	10232	314	483	-	2
	1 – 8 Sınıflı Köy ve Belde İlköğretim	40	493	5989	5707	11696	595	636	38	65
	1 – 5 Sınıflı İlköğretim Okulu	6	30	202	176	378	35	22	3	3
	1 – 3 Sınıflı İlköğretim Okulu	16	46	142	158	300	53	18	1	1
TOPLAM		74	875	11667	10939	22606	997	1159	42	71
2011 2012	1 – 8 Sınıflı Merkez İlköğretim Okulu	13	289	5375	4895	10270	316	467	-	-
	1 – 8 Sınıflı Köy ve Belde İlköğretim	40	508	5957	5670	11627	621	721	-	48

	1 – 5 Sınıflı İlköğretim Okulu	6	30	184	176	360	35	27	-	1
	1 – 3 Sınıflı İlköğretim Okulu	13	39	154	138	292	39	14	-	1
TOPLAM		71	866	11670	10879	22549	1011	1229	-	50
2012 2013	İlkokul	69	534	6414	6033	12447	579	546	-	-
	Ortaokul	49	454	5730	5459	11189	478	733	-	-
TOPLAM		118	988	12144	11492	23636	1057	1279	-	-

Tablo 5.4.6. 2013 / 2014 Eğitim Öğretim Yılı İlkokul ve Ortaokul Verileri (Derslik ve Derslik Başına Düşen Öğrenci Sayıları)

TÜRÜ	OKUL SAYISI	ŞUBE SAYISI	ERKEK ÖĞRENCİ SAYISI	KIZ ÖĞRENCİ SAYISI	TOPLAM ÖĞRENCİ SAYISI	DERSLİK SAYISI	ÖĞRETMEN SAYISI		DERSLİK BAŞINA DÜŞEN ÖĞRENCİ SAYISI
							Kadrolu	Diğer	
İlkokul	30	336	4368	4169	8537	333	414	12	25,64
Ortaokul	25	296	3942	3659	7601	243	510	9	31,28
TOPLAM	55	632	8310	7828	16138	576	924	21	28,02



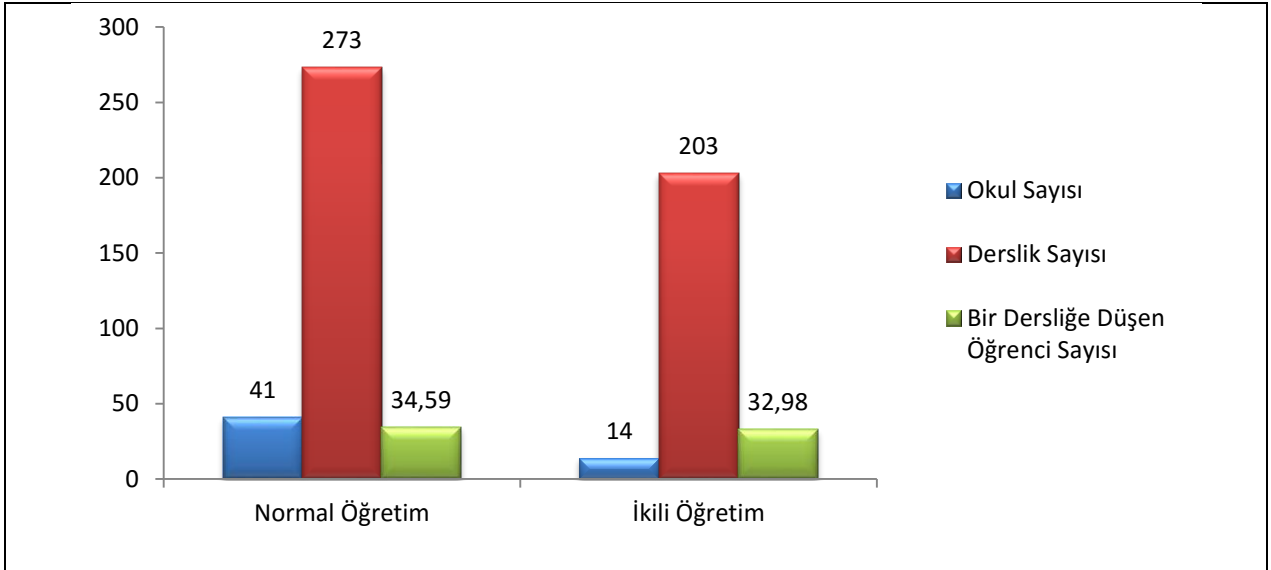
İlçemizde bulunan 30 ilkokulda 336 şubede 4368 erkek 4169 kız olmak üzere 8537 öğrenci 333 derslikte eğitim-öğretime devam etmekte olup derslik başına 25,64 öğrenci düşmektedir.

25 ortaokulumuzda 296 şubede 3942 erkek 3659 kız olmak üzere 7601 öğrenci 243 derslikte eğitim-öğretime devam etmekte olup derslik başına düşen öğrenci sayısı 31,28'dir.

İlçe geneline bakıldığında ise resmi ilkokul ve ortaokullarda 8310'u erkek 7838'i kız olmak üzere 16138 öğrenci toplam 576 derslikte eğitim-öğretime devam etmekte olup derslik başına 28,02 öğrenci düşmektedir.

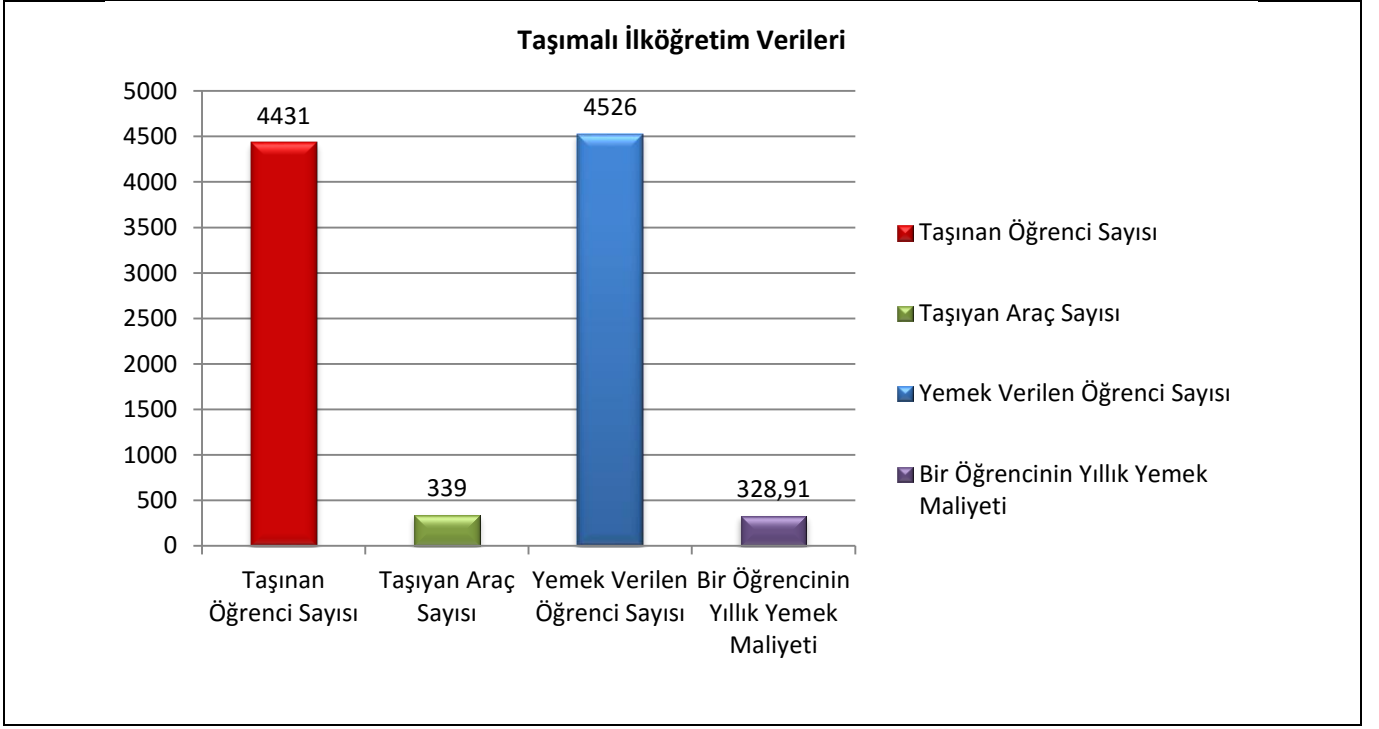
Tablo 5.4.7. Normal ve İkili Öğretim Yapan İlkokul ve Ortaokul Sayısal Verileri

OKUL TÜRÜ	NORMAL ÖĞRETİM			
	Okul Sayısı	Şube Sayısı	Derslik Sayısı	Öğrenci Sayısı
İlkokul	23	207	220	4774
Ortaokul	18	162	153	4669
TOPLAM	41	269	273	9443
OKUL TÜRÜ	İKİLİ ÖĞRETİM			
	Okul Sayısı	Şube Sayısı	Derslik Sayısı	Öğrenci Sayısı
İlkokul	7	129	113	3763
Ortaokul	7	134	90	2932
TOPLAM	14	263	203	6695
GENEL TOPLAM	55	632	576	16138



İlçemizde ikili öğretim yapan 7 ilkokul ve 7 Ortaokul bulunmaktadır.

Taşıman			Taşıyan Araç Sayısı	Yıllık Ödenen Toplam Taşıma Ücreti	Bir Öğrencinin Yıllık Taşıma Maliyeti	Yemek Verilen Öğrenci Sayısı	Yıllık Ödenen Toplam Yemek Ücreti	Bir Öğrencinin Yıllık Yemek Maliyeti	Yıllık Ödenen Toplam Taşıma Ücreti
Merkez Sayısı	Yerleşim Yeri Sayısı	Öğrenci Sayısı							
60	482	7806	644	9.116.913,90	1167,04	7721	2.643.579,53	342,39	1.509,43

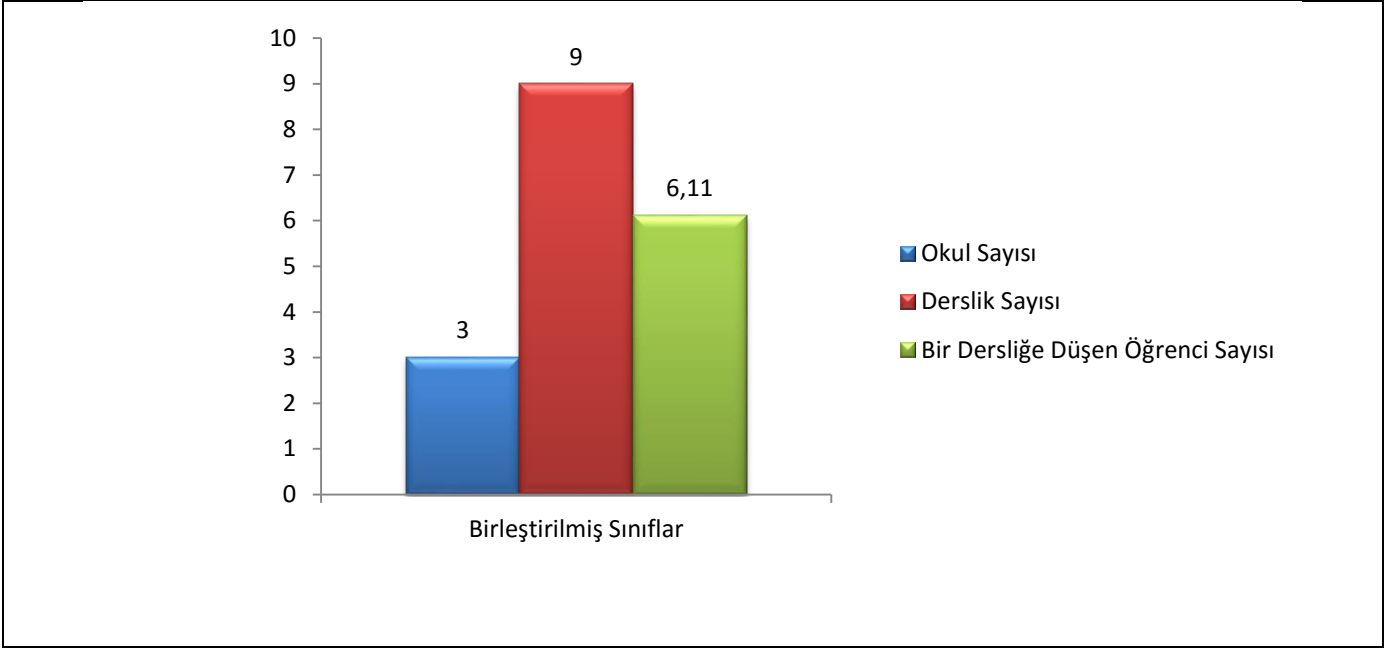


Tablo 5.4.8. Taşımali Eğitim Uygulaması (2013-2014 Eğitim Öğretim Yılı Verileri)

2013-2014 Eğitim Öğretim yılında 60 merkezde 644 araçla 7806 öğrenci taşımali eğitim uygulamasından yararlanmakta olup bir öğrencinin yıllık taşıma maliyeti 1167,04 TL'dir. Yemek servisi hizmetinden yararlanan öğrenci sayısı 7721 ve bir öğrencinin yıllık yemek faaliyeti 342,39 TL'dir. Bir öğrencinin yıllık taşıma ve yemek hizmetleri maliyeti 1509,43 TL'dir.

Tablo 5.4.9. Birleştirilmiş Sınıf Uygulaması Yapan Okul Sayıları

Birleştirilmiş Sınıf Uygulaması Yapan Okul Sayısı	Öğrenci Sayısı			Derslik Sayısı	Toplam İlkokul Öğrenci Sayısına Oranı %
	Erkek	Kız	Toplam		
3	32	25	55	9	2,83



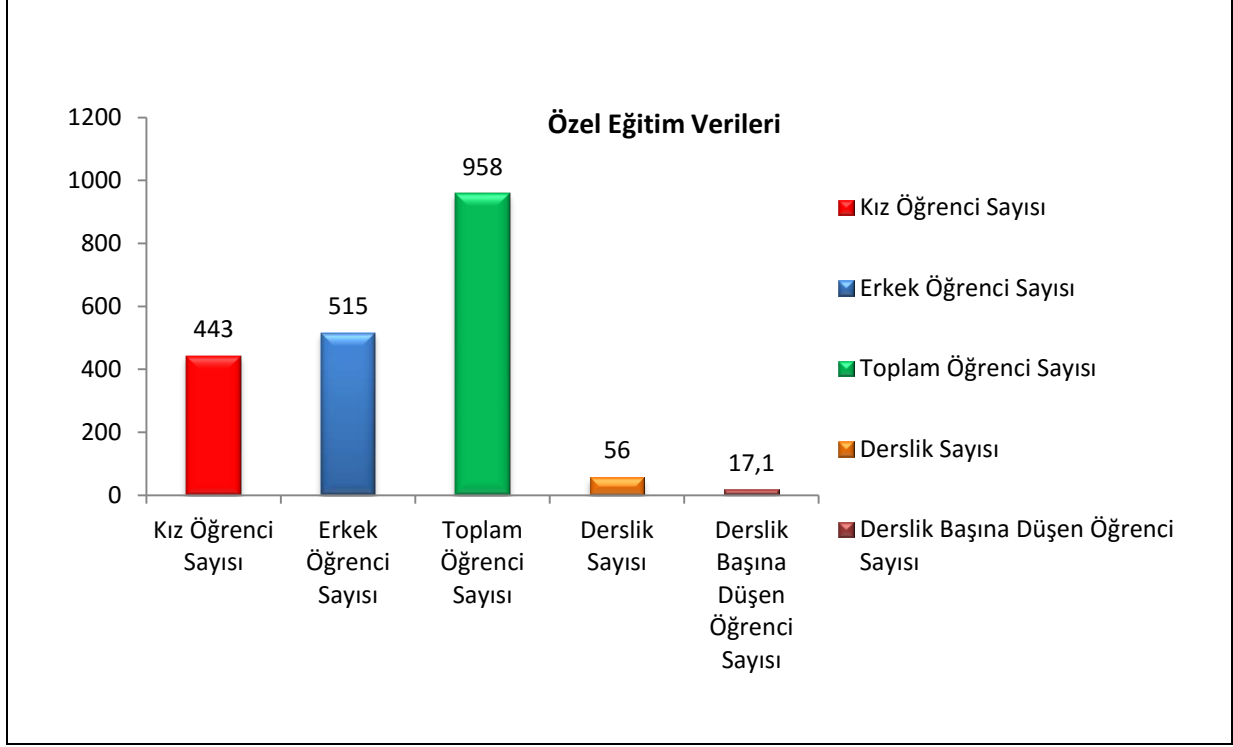
Tablo 5.4.10. Yıllara Göre Özel İlköğretim Okulları Öğrenci Ve Öğretmen Sayıları

YIL	OKUL TÜRÜ	OKUL SAYISI	ŞUBE SAYISI	ERKEK ÖRENCİ SAYISI	KIZ ÖRENCİ SAYISI	TOLAM ÖĞRENCİ SAYISI	DERSLİK SAYISI	ÖĞRETMEN SAYISI
2010	ÖZEL İLKÖĞRETİM OKULU	3	50	496	420	916	68	102
2011		3	51	500	407	907	68	102
2012	Özel ilkokul	3	24	253	216	469	24	27
2013	Özel Ortaokul	3	26	255	211	466	26	74

Tablo 5.4.11. 2013 / 2014 Eğitim Öğretim Yılı Özel İlkokul ve Özel Ortaokul Verileri (Derslik ve Derslik Başına Düşen Öğrenci Sayıları)

TÜRÜ	OKUL SAYISI	ŞUBE SAYISI	ERKEK ÖĞRENCİ SAYISI	KIZ ÖĞRENCİ SAYISI	TOPLAM ÖĞRENCİ SAYISI	DERSLİK SAYISI	DERSLİK BAŞINA DÜŞEN ÖĞRENCİ SAYISI
Özel İlkokul	3	26	269	236	505	28	18,03

Özel Ortaokul	3	25	246	207	453	28	16,17
TOPLAM	6	51	515	443	958	56	17,10



İlçemizde bulunan 3 özel ilkokulda 26 şubede 269 erkek, 236 kız olmak üzere 505 öğrenci, 28 derslikte eğitim-öğretime devam etmekte olup derslik başına 18,03 öğrenci düşmektedir. 3 özel Ortaokulda 25 şubede 246 erkek, 207 kız olmak üzere 453 öğrenci, 28 derslikte eğitim-öğretime devam etmekte olup derslik başına 16,17 öğrenci düşmektedir.

Tablo 5.4.12. Ortaöğretim Okul Türlerine Göre Dağılımı

OKUL TÜRÜ	FEN LİSESİ	ANADOLU LİSESİ	SOSYAL BİLİMLER LİSELERİ	İMAM HATİP LİSESİ	MESLEKİ VE TEKNİK ANADOLU LİSESİ	MESLEKİ VE TEKNİK EĞİTİM MERKEZİ	ÇOK PROGRAMLI ANADOLU LİSESİ	TOPLAM

RESMİ	1	6	-	2	6	1	1	17
ÖZEL	3	3	-	-	2	-	-	8
TOPLAM	4	9	-	2	8	1	1	25

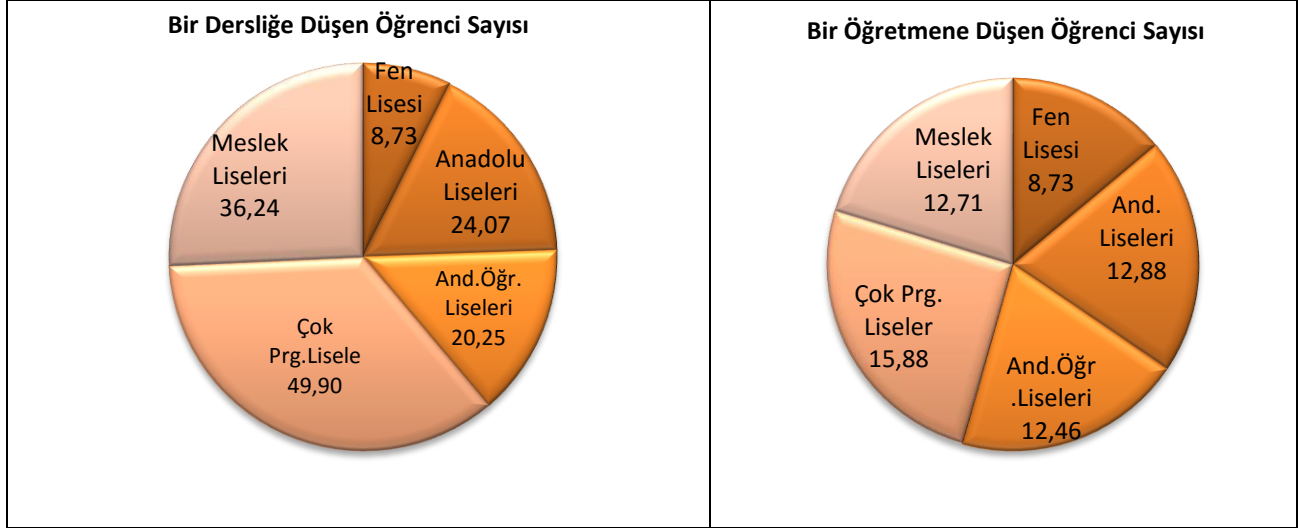
Tablo 5.4.13. Yıllara Göre Resmi Ortaöğretim Öğrenci Ve Öğretmen Sayıları

YIL	OKUL TÜRÜ	OKUL SAYISI	ŞUBE SAYISI	ERKEK ÖĞRENCİ SAYISI	KIZ ÖĞRENCİ SAYISI	TOPLAM ÖĞRENCİ SAYISI	DERSLİK SAYISI	ÖĞRETMEN SAYISI
2010-2011								
TOPLAM		17	366	4332	4237	8569	280	655
2011-2012								
TOPLAM		17	364	4287	4165	8452	278	649
2012 – 2013								
TOPLAM		20	406	4595	4386	8981	371	692

Tablo 5.4.14. 2013 / 2014 Eğitim Öğretim Yılı Ortaöğretim Kurumları Verileri (Derslik ve Derslik Başına Düşen Öğrenci Sayıları)

TÜRÜ	OKUL SAYISI	ŞUBE SAYISI	ERKEK ÖĞRENCİ SAYISI	KIZ ÖĞRENCİ SAYISI	TOPLAM ÖĞRENCİ SAYISI	DERSLİK SAYISI	ÖĞRETMEN SAYISI	DERSLİK BAŞINA DÜŞEN ÖĞRENCİ SAYISI
Fen Lisesi	1	6	71	95	166	16	19	8,73

Anadolu Liseleri	5	101	1181	1370	2551	106	198	24,07
Anadolu Öğretmen Lisesi	1	16	189	297	486	24	39	20,25
Çok Programlı Liseler	1	30	310	389	699	14	44	49,9
Meslek Liseleri	6	175	2632	1717	4349	120	342	36,24
TOPLAM	14	328	4383	3868	8251	280	642	29,46



5 Anadolu Lisesinde 101 şubede 1181 erkek 1370 kız olmak üzere 2551 öğrenci 106 derslikte eğitim-öğretime devam etmekte olup derslik başına 24,07 öğrenci düşmektedir.

1 Fen Lisesinde 6 şubede 71 erkek, 95 kız olmak üzere 166 öğrenci 16 derslikte eğitim-öğretime devam etmekte olup derslik başına 8,73 öğrenci düşmektedir.

1 Anadolu Öğretmen Lisesinde 16 şubede 189 erkek 297 kız olmak üzere 486 öğrenci 24 derslikte eğitim-öğretime devam etmekte olup derslik başına 20,25 öğrenci düşmektedir.

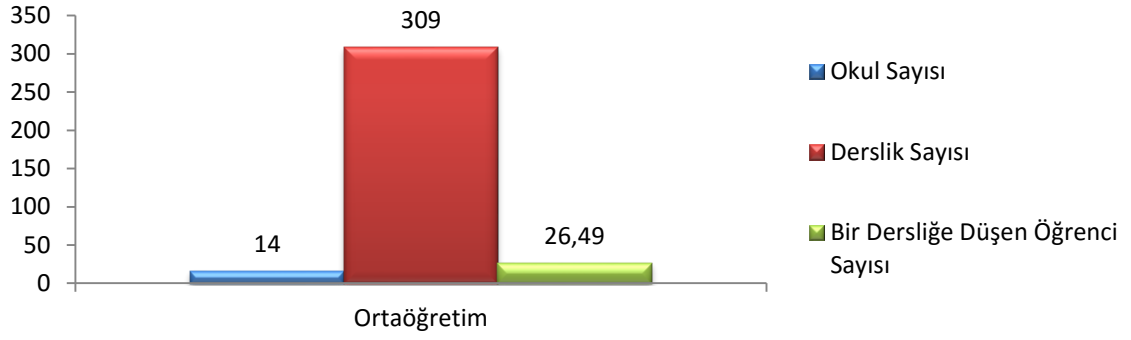
1 Çok Programlı Lisede 30 şubede 310 erkek 389 kız olmak üzere 699 öğrenci 14 derslikte eğitim-öğretime devam etmekte olup derslik başına 49,9 öğrenci düşmektedir.

6 Meslek Lisesinde ise 175 şubede 2632 erkek 1717 kız olmak üzere 4349 öğrenci 120 derslikte eğitim-öğretime devam etmekte olup derslik başına düşen öğrenci sayısı 36,24'dür.

İlçe geneline bakıldığında ise 14 resmi ortaöğretim okullarında 4383'si erkek 3868'i kız olmak üzere 8251 öğrenci toplam 280 derslikte eğitim-öğretime devam etmekte olup derslik başına 29,46 öğrenci düşmektedir.

Tablo 5.4.15. Ortaöğretim Kurumları Sayısal Verileri

OKUL TÜRÜ	NORMAL ÖĞRETİM			
	Okul Sayısı	Şube Sayısı	Derslik Sayısı	Öğrenci Sayısı
Ortaöğretim	16	356	309	8184



Tablo 5.4.16. Yıllara Göre Özel Ortaöğretim Öğrenci Ve Öğretmen Sayıları

YIL	OKUL TÜRÜ	OKUL SAYISI	ŞUBE SAYISI	ERKEK ÖĞRENCİ SAYISI	KIZ ÖĞRENCİ SAYISI	TOPLAM ÖĞRENCİ SAYISI	DERSLİK SAYISI	ÖĞRETMEN SAYISI
2010	ÖZEL LİSE	1	10	30	26	56	10	12
2011		1	10	32	28	60	12	13
2012		1	13	37	28	65	12	15

Tablo 5.4.17. 2013 / 2014 Eğitim Öğretim Yılı Özel Ortaöğretim Kurumları Verileri (Derslik ve Derslik Başına Düşen Öğrenci Sayıları)

TÜRÜ	OKUL SAYISI	ŞUBE SAYISI	ERKEK ÖĞRENCİ SAYISI	KIZ ÖĞRENCİ SAYISI	TOPLAM ÖĞRENCİ SAYISI	DERSLİK SAYISI	DERSLİK BAŞINA DÜŞEN ÖĞRENCİ SAYISI
Özel Anadolu Lisesi	3	17	68	50	118	21	5,50
Özel Fen Lisesi	1	1	7	5	12	9	1,33
Özel Meslek Lisesi	2	12	56	148	204	18	11,33
TOPLAM	6	30	131	203	335	48	6,97

Tablo 5.4.18. İlköğretimden Ortaöğretime Geçiş Oranları (2010-2013 Yılları)

YIL	İLKÖĞRETİM MEZUNU			ORTAÖĞRETİME YENİ KAYIT			GEÇİŞ ORANI %		
	Erkek	Kız	Toplam	Erkek	Kız	Toplam	Erkek	Kız	Toplam
2010 2011	1474	1420	2894	1100	1048	2148	74,63	73,80	74,22
2011 2012	1531	1401	2932	1178	1131	2309	76,94	80,72	78,75
2012 2013	1502	1399	2901	1332	1190	2522	88,68	85,01	86,93

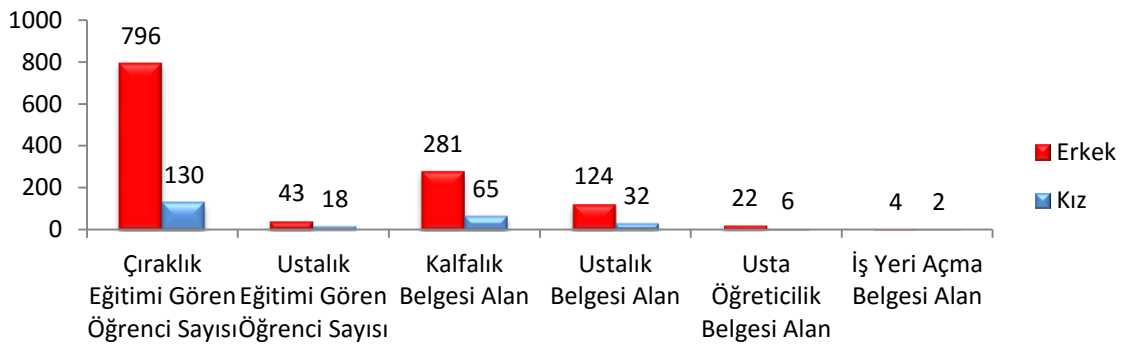
Tablo 5.4.19. Resmi Mesleki Liselerinin Ortaöğretimde Payı

Okul Türü	Okul Sa- yısı	Öğrenci Sayısı			Derslik Sayısı	Ortaöğretimdeki Payı %
		Erkek	Kız	Toplam		
Diğer Liseleri	7	1441	1762	3203	146	38,82
Meslek Liseleri	7	2942	2106	5048	134	61,18
TOPLAM	14	4383	3868	8251	280	100

Tablo 5.4.20. Mesleki Eğitim Merkezi Sayısal Verileri

2010 – 2011 Eğitim Öğretim Yılı

Çıraklık Eğitimi Gören Öğrenci Sayısı		Ustalık Eğitimi Gören Öğrenci Sayısı		Kalfalık Belgesi Alan		Ustalık Belgesi Alan		Usta Öğreticilik Belgesi Alan		İş Yeri Açma Belgesi Alan	
Erkek	Kız	Erkek	Kız	Erkek	Kız	Erkek	Kız	Erkek	Kız	Erkek	Kız
796	130	43	18	281	65	124	32	22	6	4	2
926		161		346		156		28		6	



2011 – 2012 Eğitim Öğretim Yılı

Çıraklık Eğitimi Gören Öğrenci Sayısı		Ustalık Eğitimi Gören Öğrenci Sayısı		Kalfalık Belgesi Alan		Ustalık Belgesi Alan		Usta Öğreticilik Belgesi Alan		İş Yeri Açma Belgesi Alan	
Erkek	Kız	Erkek	Kız	Erkek	Kız	Erkek	Kız	Erkek	Kız	Erkek	Kız
720	279	40	22	504	137	264	26	120	22	26	5
999		62		641		290		142		31	

2012 – 2013 Eğitim Öğretim Yılı

Çıraklık Eğitimi Gören Öğrenci Sayısı		Ustalık Eğitimi Gören Öğrenci Sayısı		Kalfalık Belgesi Alan		Ustalık Belgesi Alan		Usta Öğreticilik Belgesi Alan		İş Yeri Açma Belgesi Alan	
Erkek	Kız	Erkek	Kız	Erkek	Kız	Erkek	Kız	Erkek	Kız	Erkek	Kız
676	296	62	21	281	36	238	34	184	19	10	4

2013 – 2014 Eğitim Öğretim Yılı

Çıraklık Eğitimi Gören Öğrenci Sayısı		Ustalık Eğitimi Gören Öğrenci Sayısı		Kalfalık Belgesi Alan		Ustalık Belgesi Alan		Usta Öğreticilik Belgesi Alan		İş Yeri Açma Belgesi Alan	
Erkek	Kız	Erkek	Kız	Erkek	Kız	Erkek	Kız	Erkek	Kız	Erkek	Kız
702	120	69	14	258	76	156	31	71	16	11	2
822		83		334				87		13	

Kategori	Erkek	Kız
Çıraklık Eğitimi Gören Öğrenci Sayısı	702	120
Ustalık Eğitimi Gören Öğrenci Sayısı	69	14
Kalfalık Belgesi Alan	258	76
Ustalık Belgesi Alan	156	31
Usta Öğreticilik Belgesi Alan	71	16
İş Yeri Açma Belgesi Alan	11	2

Tablo 5.4.21. Açılan Hizmet-içi Eğitim Sayısı

YILLAR	HİZMET İÇİ EĞİTİM SAYISI	
	(MAHALLİ)	KATILIMCI SAYISI
2013	58	3123
2014	5	439
TOPLAM	63	3562

Tablo 5.4.22. Özel Yurtlar

Okul Türü	Kurum sayısı	Kapasite	Kullanılan	Boş
Ortaöğretim	4			
Yükseköğretim	-	-	-	-

Tablo 5.4.23. Öğretmenevi Oda ve Yatak Kapasitesi

Oda Sayısı	Yatak Kapasitesi	Doluluk Oranı
47	105	% 29

Tablo 5.4.24. Anadolu Otelcilik ve Turizm Meslek Lisesi Uygulama Oteli

Oda Sayısı	Yatak Kapasitesi	Doluluk Oranı
35	70	% 90

Tablo 5.4.25. FATİH Projesi İstatistikleri

Etkileşimli Tahta Kurulumu Yapılan Okul Sayısı	7
Kurulan Etkileşimli Tahta Sayısı	160
Fatih Projesi Kapsamında Okullara Dağıtılan Çok Fonksiyonlu Yazıcı Sayısı	7
Fatih Projesi Kapsamında Okullara Dağıtılan Doküman Kamera Sayısı	7
Açılan Fatih Projesi Etkileşimli Tahta Kullanım Semineri Sayısı (8 Saatlik)	5
Açılan Fatih Projesi Etkileşimli Tahta Kullanım Seminerine Katılan Öğretmen Sayısı (8 Saatlik)	185
Açılan “Fatih Projesi Eğitimde Teknoloji Kullanım Kursu” Sayısı	17
Fatih Projesi Eğitimde Teknoloji Kullanım Kursu (30 Saatlik Kursu Alan Öğretmen Sayısı)	339
Fatih Projesi Kapsamında Tablet Dağıtılan Okul Sayısı	7
Fatih Projesi Kapsamında Tablet Dağıtılan Öğrenci Sayısı	1006
Fatih Projesi Kapsamında Tablet Dağıtılan Öğretmen Sayısı	265
Fatih Projesi Kapsamında Altyapı Kurulacak Okul Sayısı	33
Fatih Projesi Bilişim Teknolojilerinin ve İnternetin Bilinçli, Güvenli Kullanımı Semineri	9

Tablo 5.4.26. 2014–2015 Eğitim Öğretim Yılı Okul Türlerine Göre Okul / Derslik/ Öğretmen / Öğrenci Sayıları (Resmi)

OKUL TÜRLERİ	OKUL SAYISI		DERSLİK SAYISI	ÖĞRETMEN SAYISI	ÖĞRENCİ SAYISI
	NORMAL EĞİTİM	İKİLİ EĞİTİM			
OKUL ÖNCESİ	2		18	16	397
ANASINIFI (İlkokul, Ortaokul, Lise Bünyesinde)	31		75	73	1330
BİRLEŞTİRİLMİŞ SINIFLI OKULLAR	2		2	3	28
İLKOKUL	23	7	346	379	8545
ORTAOKUL	18	7	301	479	7756
ORTAÖĞRETİM	15		360	659	8370
DİN ÖĞRETİMİ (İMAM HATİP ORTAOKULU)	1		17	25	347
DİN ÖĞRETİMİ (İMAM HATİP LİSESİ)	2		34	57	846
MESLEKİ VE TEKNİK EĞİTİM	6		188	344	4215

Tablo 5.4.27. Özel Eğitim Ve Rehabilitasyon Merkezlerinin Dağılımı

İLÇE	KURUM SAYISI	GRUP EĞİTİM ODASI	BİREYSEL EĞİTİM ODASI	FİZYOTERAPİ SALONU
FETHİYE	3	9	35	4

Tablo5.4.28. Özel Eğitim Uygulama Merkezleri Ve Öğrenci Sayıları

OKUL ADI	SINIF (KADEME)	ÖĞRENCİ SAYISI	TOPLAM
FETHİYE ÖZEL EĞİTİM UYGULAMA MERKEZİ	1. KADEME	39	54
	2. KADEME	15	
	3. KADEME	2015-2016 öğrenci alımı yapılacak	
TOPLAM			54

Tablo 5.4.29. Özel Eğitim Alan Öğrenci Sayıları ve Oranları

İLÇE	Özel Eğitim İhtiyacı Olan Öğrenci Sayısı	Özel Eğitimden Yararlanan Öğrenci Sayısı	Yararlanan Öğrencilerin Yüzdelik Oranı (%)
FETHİYE	387	375	%96
TOPLAM	387	375	%96

Tablo 5.4.30. 2013-2014 Yılında Okul Türüne Göre Mezun Ve Üniversiteye Yerleşme Oranları

ÖĞRETİM DÜZEYİ			2013-2014
GENEL LİSELER	MEZUN ÖĞRENCİ SAYISI		946
	YGS	YERLEŞEN ÖĞRENCİ SAYISI	54
		YERLEŞME ORANI	5,70
	LYS	YERLEŞEN ÖĞRENCİ SAYISI	247
		YERLEŞME ORANI	26,1
MESLEKİ VE TEKNİK ANADOLU LİSELERİ	MEZUN ÖĞRENCİ SAYISI		582
	YGS	YERLEŞEN ÖĞRENCİ SAYISI	190
		YERLEŞME ORANI	32,64
	LYS	MEZUN ÖĞRENCİ SAYISI	94
		YERLEŞME ORANI	16,15
İMAM HATİP LİSELERİ	MEZUN ÖĞRENCİ SAYISI		163
	YGS	YERLEŞEN ÖĞRENCİ SAYISI	22
		YERLEŞME ORANI	13,49
	LYS	MEZUN ÖĞRENCİ SAYISI	30
		YERLEŞME ORANI	18,40

5.5. AB PROJELERİ

Tablo 5.5.1. 2011- 2014 Yıllarında Yapılan AB Projeleri

Kurumun Adı	Yıl	Proje Kapsamında Ortaklık Kurulan Ülkeler	Proje Adı	Proje Bütçesi	Program türü
Cem KARA İlçe Milli Eğitim Müdürlüğü	2011	İtalya	Pedagogical use of internet and multimedia tools - "EURODIDAWEB"	2200 €	Grundtvig Hizmetiçi Eğitim Kursu
Ayşe TÜRKMEN Mehmet Erdoğan Anadolu Lisesi	2011	İsveç	Volunteering For Sustainability	550 €	Grundtvig - Workshop
Ölüdeniz İlkokulu	2012	Portekiz, Bulgaristan, İngiltere, Yunanistan, İtalya Polonya, İspanya, Fransa, Türkiye	To build a peaceful europe through the Arts	15000 €	Comenius – Okul Ortaklığı
Fatih SİREK İlçe Milli Eğitim Müdürlüğü	2013	İtalya	Web 2.0 Tools	1800 €	Grundtvig Hizmetiçi Eğitim Kursu
Aylin ŞAHİN Gölbent Ramazan Patat Ortaokulu	2013	İngiltere	English Language Teaching Methods	2600 €	Comenius Hizmetiçi Eğitim Kursu
Tacetdin ALDEMİR İlçe Milli Eğitim Müdürlüğü	2013	Slovenya	Conflict Management	2100 €	Grundtvig Hizmetiçi Eğitim Kursu
Tacetdin ALDEMİR İlçe Milli Eğitim Müdürlüğü	2014	Fransa	Müfredata çevre eğitimini dahil etme	1300 €	Çalışma Ziyareti

5.6. ÖZEL EĞİTİM VE REHBERLİK HİZMETLERİ

Tablo 5.6.1. Rehberlik ve Araştırma Merkezi Sayısal Verileri

Yıllar	Kuruma Başvuran Kişi Sayısı								
	Özel Eğitim Bölümü			Okul Rehberlik Hizmetleri Bölümü			Toplam		
	Erkek	Kız	Toplam	Erkek	Kız	Toplam	Erkek	Kız	Toplam
2014 2013	1028	595	1623	-	-	-	1028	595	1623
2013 2012	892	574	1466	-	-	-	892	574	1466
2012 2011	851	426	1277	-	-	-	851	426	1277
2011 2010	400	166	566				400	166	566

Tablo 5.6.2. Eğitsel Tanı ve Tanısı Konan Birey Sayısı

Özel Özel Eğitim Kurumunun Türü	Kurum Sayısı	Öğretmen Sayısı	Fizyoterapist Sayısı	Psikolog Sayısı	Öğrenci Sayısı
Özel Eğitim Rehabilitasyon Merkezleri	3	13	4	3	366
Özel Özel Eğitim Okulu	1	6	2	1	167
TOPLAM	4	19	6	4	533

Tablo 5.6.3. Özel Özel Eğitim Kurum Türü, Öğretmen ve Öğrenci Sayısı

Yıllar	Eğitsel Tanı ve Tanısı Konan Birey Sayısı												Eğitsel Tanısı Konamayan	TOPLAM
	Birden Fazla Yetersizlik	Ağır Düz. Zih. Yet.	Orta Düz. Zih. Yet.	Hafif Düz. Zih. Yet.	Otistik	İşitme Yetersizliği	Dil ve Konuşma Yetersizliği	Özel Öğrenme Güçlüğü	Dikkat Eksikliği	Ortopedik Yetersizlik	Normal	Üstün Yetenekli		
2014	380	140	32 8	49 8	57	68	76	22	13	325	73	3	-	1983
2013	282	87	22 2	35 5	31	42	53	6	18	220	94	-	-	1410
2012	249	143	33 5	35 6	44	74	43	7	10	291	96	1	-	1648
2011	14	96	14 3	19 1	14	30	24	3	7	122	47	1	-	691

Tablo 5.6.4. Özel Eğitim Alan Öğrenci Sayısı Ve Oranları

Özel Eğitime İhtiyaç Duyan Öğrenci Sayısı	Özel Eğitim Alan Öğrenci Sayısı	Özel Eğitim Alan Öğrenci Sayılarının Oranları
315	645	%67,18

5.7. SPOR TİF, SOSYAL VE KÜLTÜREL FAALİYETLERDE ALINAN DERECELER**Tablo 5.7.1. Sportif Faaliyetler**

L A	BRANŞLAR	SPORTİF FAALİYETLERDE ELDE EDİLEN DERECELER
-----	----------	---

		İL DERECELERİ			GRUP DERECELERİ			TÜRKİYE DERECELERİ		
		1.	2.	3.	1.	2.	3.	1.	2.	3.
2012-2013	Atletizm	1	6	2	-	-	-	-	-	-
	Basketbol	1	-	2	-	-	-	-	-	-
	Badminton	-	-	1	-	-	-	-	-	-
	Futbol	-	1	-	-	-	-	-	-	-
	Güreş	-	-	-	-	-	-	-	-	-
	Hentbol	-	1	-	-	-	-	-	-	-
	Masatenisi	-	-	-	-	-	-	-	-	-
	Satranç	1	-	2	-	-	-	-	-	-
	Tenis	1	2	-	-	-	-	-	-	-
	Voleybol	3	4	-	1	-	-	-	-	-
	Halk Oyunları	3	1	-	2	-	-	1	-	-
TOPLAM		10	15	7	3	-	-	1	-	-
2013-2014	Atletizm	-	1	1	-	1	-	-	-	-
	Basketbol	1	1	1	-	-	-	-	-	-
	Badminton	-	2	-	-	-	-	-	-	-
	Futbol	-	-	1	-	-	-	-	-	-
	Güreş	7	-	-	-	-	-	-	-	-
	Hentbol	1	1	-	-	-	-	-	-	-
	Masatenisi	-	2	-	-	-	-	-	-	-
	Satranç	-	1	-	-	-	-	-	-	-
	Jimnastik	-	-	-	-	-	-	-	-	-
	Voleybol	2	2	1	-	-	1	-	-	-
	Halk Oyunları	1	1	-	-	1	-	-	-	-
TOPLAM		12	11	4	-	2	1	-	-	-

Tablo 5.7.2. Sosyal ve Kültürel Faaliyetler

İ	İ	BRANŞLAR	SOYAL VE KÜLTÜREL FAALİYETLERDE ELDE EDİ-
---	---	----------	---

		LEN DERECELER						
		İL DERECELERİ				TÜRKİYE DERECELERİ		
		1.	2.	3.	Mans .	1.	2.	3.
2012-2013	Resim	2	-	2	-	1	1	-
	Şiir	-	-	-	-	-	-	-
	Kompozisyon	3	1	-	-	-	-	-
	Afiş	2	1	1	2	-	-	-
	Fotoğraf	1	-	-	-	-	-	-
TOPLAM		8	2	3	2	1	1	-
2013-2014	Resim	4	2	2	2	1	-	-
	Şiir	-	-	1	-	-	-	-
	Kompozisyon	3	1	1	-	-	-	-
	Öykü	2	1	-	-	-	1	-
	Fotoğraf	1	-	-	-	-	-	-
TOPLAM		10	4	4	2	1	1	-

5.8. PANSİYON VE YURTLAR

Tablo 5.8.1. Kız ve Erkek Yurtları

YIL	YURT TÜRÜ	YURT SAYISI	KAPASİTE	KALAN ÖĞRENCİ SAYISI
2011	Kız Öğrenci Yurdu	2	96	83
	Erkek Öğrenci Yurdu	7	524	196
TOPLAM		9	620	279
2012	Kız Öğrenci Yurdu	2	96	90
	Erkek Öğrenci Yurdu	7	524	189
TOPLAM		9	620	279

2013	Kız Öğrenci Yurdu	2	96	91
	Erkek Öğrenci Yurdu	7	524	186
TOPLAM		9	620	277
2014	Kız Öğrenci Yurdu	2	96	88
	Erkek Öğrenci Yurdu	7	648	260
TOPLAM		9	744	328

5.9. DERSHANE SAYILARI

Tablo 5.9.1. Yıllara Göre Dershane Ve Öğrenci Sayıları

Yıl	Dershane Sayıları	Öğrenci Sayısı
2011	11	4101
2012	11	4381
2013	10	4235
2014	12	4354

5.10 STRATEJİK PLAN ÜST KURULU

ADI SOYADI	GÖREV YERİ	GÖREVİ	İMZA
Hasan DOĞAN	İlçe Milli Eğitim Müdürü	Başkan	
Abdullah ŞENTÜRK	Şube Müdürü	Üye	
Mustafa AYAN	Ölüdeniz İlkokulu Müdürü	Üye	
Bülent KILINÇ	Çatalarık İlkokulu Müdürü	Üye	